



新华指数
Xinhua Indices



第 167 期

新华·海南农垦 系列价格指数周报

2022. 6. 13-6. 17



中国经济信息社
CHINA ECONOMIC INFORMATION SERVICE



新华·海南农垦-系列价格指数周报

2022.6.13-6.17

☆ 指数简介

新华·海南农垦-系列价格指数，由新华社中国经济信息社与海南省农垦投资控股集团有限公司共同编制并发布，目前已发布6支指数：

新华·海南农垦-标准胶（TSR20）价格指数

新华·海南农垦-混合胶（20#）价格指数

新华·海南农垦-浓乳价格指数

新华·海南农垦-天然胶乳价格指数

新华·海南农垦-胡椒价格指数

新华·海南农垦-槟榔价格指数

☆ 本期概要

天然橡胶：供需表现低迷，天然橡胶价格延续下行走势；

胡椒：白胡椒目前小量产新，短期收购价格或平稳上涨。

新华·海南农垦-天然橡胶系列价格指数周报

2022.6.10-6.17

☆ 指数简介

新华·海南农垦-天然橡胶系列价格指数分别是：

新华·海南农垦-标准胶（TSR20）价格指数

新华·海南农垦-混合胶（20#）价格指数

新华·海南农垦-浓乳价格指数

新华·海南农垦-天然胶乳价格指数

指数以2017年6月12日为基期，基点1000点，标准胶、混合胶样本选取STR20、SMR20和SIR20；浓乳样本选取浓缩乳胶，干胶含量60%以上；天然胶乳样本选取新鲜胶乳（折干）。样本区域覆盖海南、云南、泰国、印度尼西亚和马来西亚。标准胶、混合胶每工作日更新；浓乳、天然胶乳产季（5月-12月）每工作日更新。

☆ 本期概要：

本期（2022.6.10-6.17）天然橡胶各代表规格品均价及价格指数整体呈下行走势。

新华·海南农垦-天然橡胶系列价格指数

2019.11.7-2022.6.17

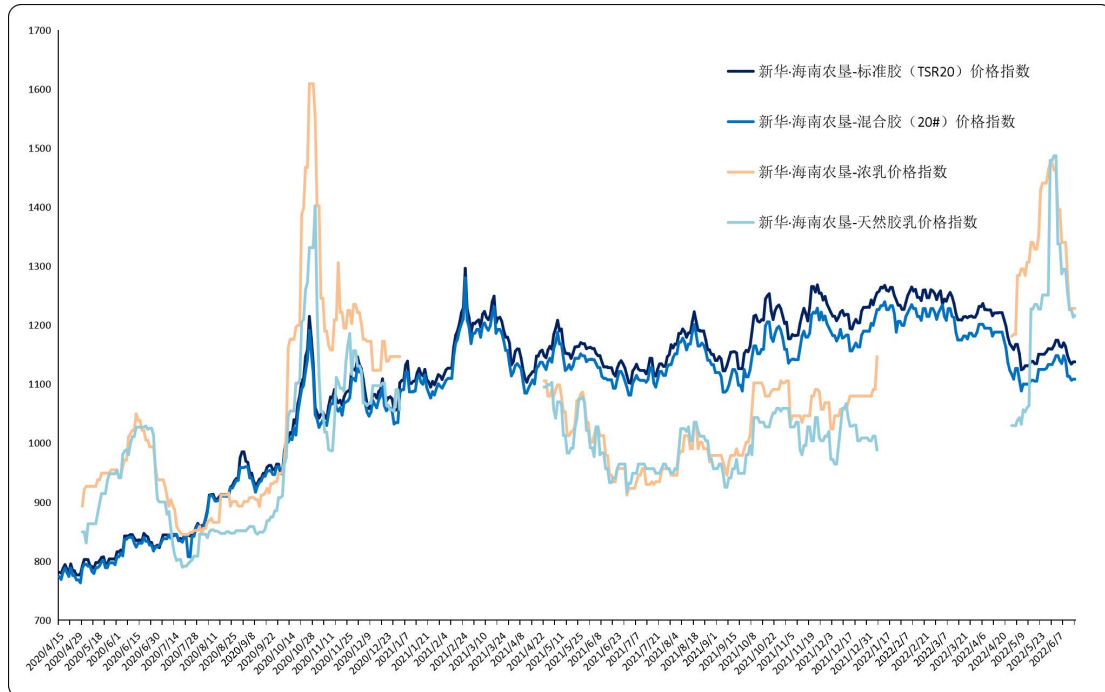


图 1 新华·海南农垦-天然橡胶系列价格指数运行图

数据来源：新华指数

2022年6月13日至6月17日，标准胶、混合胶价格指数小幅下跌；浓乳和天然胶乳价格指数大幅下跌。截至6月17日，新华·海南农垦-标准胶（TSR20）价格指数报1137.65点，较上一发布日（6月10日，下同）下跌2.22%；新华·海南农垦-混合胶（20#）价格指数报1108.29点，较上一发布日下跌2.76%。新华·海南农垦-浓乳价格指数报1228.28点，较上一发布日下跌8.33%；新华·海南农垦-天然胶乳价格指数报1216.32点，较上一发布日下跌6.05%。

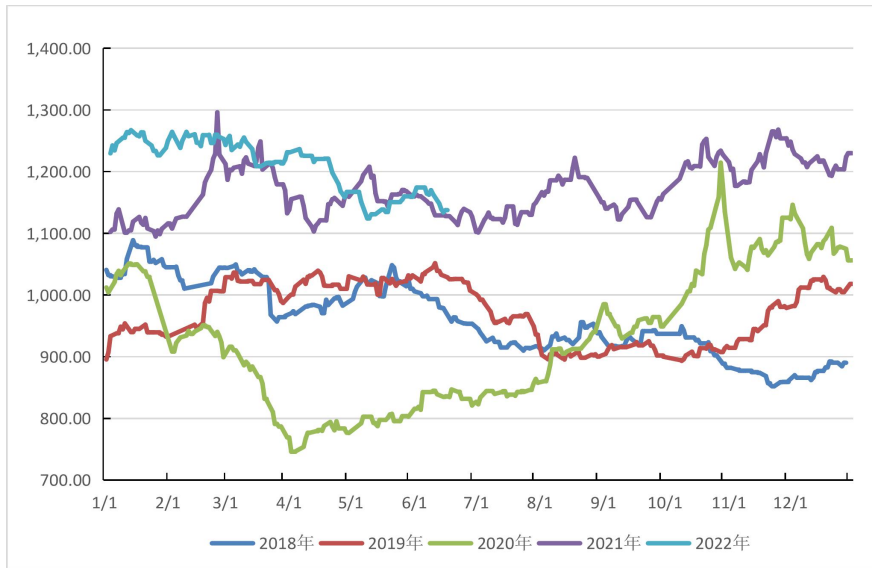


图 2 新华·海南农垦-标准胶价格指数历年运行图

数据来源：新华指数

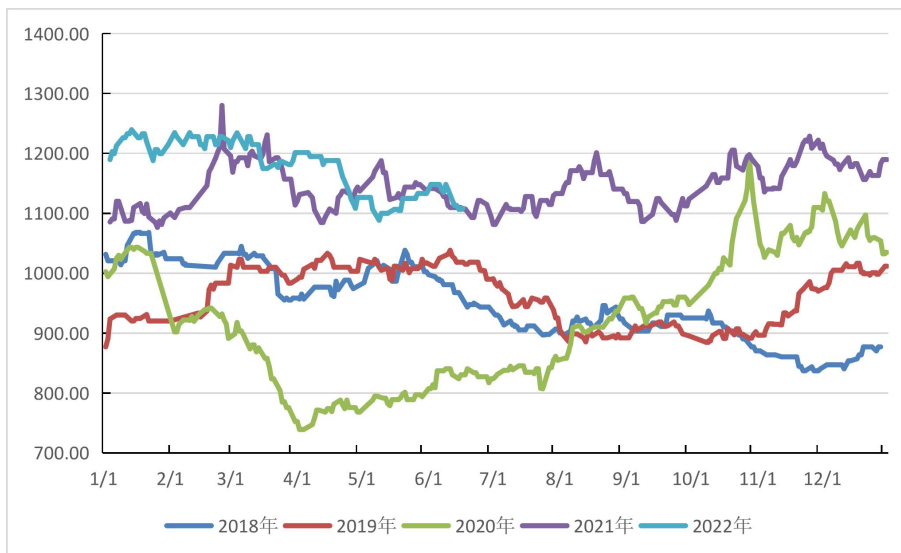


图 3 新华·海南农垦-混合胶价格指数历年运行图

数据来源：新华指数

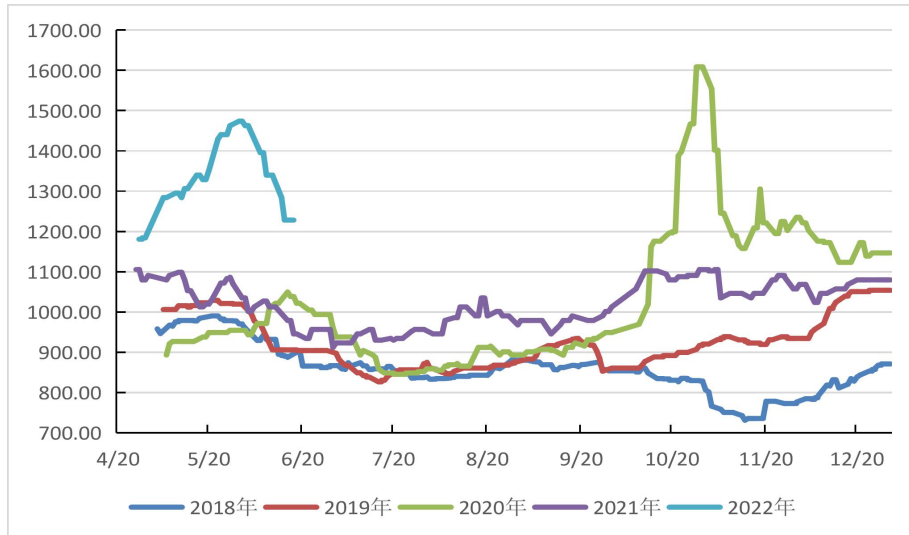


图 4 新华·海南农垦-浓乳价格指数历年运行图

数据来源：新华指数

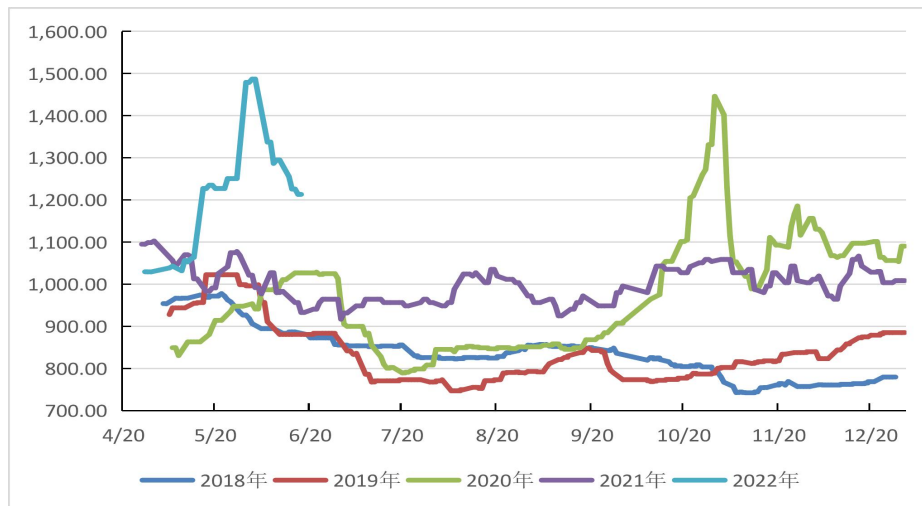


图 5 新华·海南农垦-天然胶乳价格指数历年运行图

数据来源：新华指数

供应端，东南亚各产区原料产量逐步上升；国内云南版纳地区受降雨影响产出受限；海南原料产量逐步增长，全面上量或推迟至 6 月下旬。

需求端，安排检修的轮胎企业开工逐步恢复，拉升整体样本开工率。隆众资讯数据显示，截至 2022 年 6 月 16 日，本周中国全钢胎样本企业开工率为 61.70%，环比上涨 14.98

个百分点，同比下跌 0.77 个百分点；半钢胎样本企业开工率为 67.04%，环比上涨 16.09 个百分点，同比上涨 12.73 个百分点。隆众资讯资深天然橡胶分析师王开富认为，近期多数企业开工运行较为稳定，下周期各企业或将根据自身成品库存以及订单情况灵活调整排产，整体波动幅度有限；另外有个别小型样本企业下周期安排复工，或将对整体样本开工形成微幅拉动。预计下周期中国轮胎样本企业开工率窄幅波动为主，不排除微幅提升可能。

汽车方面，乘联会发布的最新数据显示，6月6-12日，乘用车零售 34.9 万辆，同比增长 25%，环比上周增长 17%，较上月同期增长 54%；乘用车批发 34.7 万辆，同比增长 26%，环比上周下降 2%，较上月同期增长 59%。6月1-12日全国乘用车市场零售 51.9 万辆，同比增长 14%（增幅较5月1-12日下降 21%的同比增速，改善 35 个百分点），环比上月同期增长 35%。目前各地积极出台地方性车市刺激政策，对车市复苏有一定的促进作用。

宏观层面，美联储大幅加息，引发市场恐慌，国际油价下跌，大宗商品价格明显波动，受此影响天然橡胶期货价格明显回落。

综合分析，供应端，随着国内外产区陆续开割上量，原料产量逐步增长；需求端，轮胎厂开工率有所回升，但成品

库存较高影响开工率上升空间。尽管汽车产销逐步回暖，但整体需求相对偏弱，预计天然橡胶或呈低位震荡走势。

海南农垦天然橡胶各品种均价走势

2020.7.31-2022.6.17



图 6 新华·海南农垦-天然橡胶各品种均价走势图

数据来源：新华指数

价格方面，本期标准胶、混合胶、浓乳以及天然胶乳均价呈下行走势。标准胶（TSR20）均价在 1680.96-1702.44 美元/吨区间波动；混合胶（20#）均价在 1665.13-1675.13 美元/吨区间波动。浓乳均价在 11000.00-11500.00 元/吨区间波动；天然胶乳均价（折干）在 15422.50-15961.25 元/吨区间波动。

新华·海南农垦-天然橡胶各品种均价

2022.5.25-6.17

表 1 天然橡胶各品种均价

日期	标准胶 (TSR20) (美元/吨)	混合胶 (20#) (美元/吨)	浓乳 (元/吨)	天然胶乳 (元/吨)
2022/5/25	1706.43	1692.57	12900.00	15900.00
2022/5/26	1711.54	1695.13	12900.00	15900.00
2022/5/27	1719.60	1705.13	13100.00	15900.00
2022/5/30	1718.44	1705.13	13200.00	18800.00
2022/5/31	1719.66	1705.13	13200.00	18800.00
2022/6/1	1727.72	1715.13	13100.00	18900.00
2022/6/2	1741.10	1727.70	13100.00	18900.00
2022/6/6	1741.10	1727.70	12500.00	17000.00
2022/6/7	1726.19	1715.13	12500.00	17000.00
2022/6/8	1723.49	1707.70	12000.00	16357.50
2022/6/9	1734.78	1727.70	12000.00	16457.50
2022/6/10	1725.03	1715.13	12000.00	16457.50
2022/6/13	1702.44	1675.13	11500.00	15961.25
2022/6/14	1688.77	1675.13	11000.00	15583.75
2022/6/15	1680.96	1665.13	11000.00	15583.75
2022/6/16	1686.53	1667.70	11000.00	15422.50
2022/6/17	1686.53	1667.70	11000.00	15461.25

数据来源：新华指数

天然橡胶行业要闻

➤ 美国前四个月轮胎进口量同比增 10.7%

最新数据显示，2022 年前四个月美国进口轮胎共计 9794 万条，同比增 10.7%。其中，乘用车胎进口同比增 13.9%至 5554 万条；卡客车胎进口同比增 11%至 1876 万条；航空器用胎同比增 27%至 10.4 万条；摩托车用胎同比增 25%至 144 万条；自行车用胎同比增 19%至 448 万条。

1-4 月，美国自中国进口轮胎数量共计 1588 万条，同比降 6%。其中，乘用车胎同比降 18%至 96 万条；卡客车胎同比增 34%至 101 万条。

1-4 月，美国自泰国进口轮胎数量共计 1925 万条，同比增 11.4%。其中，乘用车胎为 1163 万条，同比增 13%；卡客车胎为 563 万条，同比增 23%。

泰国、中国为美国轮胎主要进口国。

来源：中国橡胶信息贸易网

新华·海南农垦-胡椒价格指数周报 2022.6.18-6.16

☆ 指数简介

新华·海南农垦-胡椒价格指数，由中国经济信息社与海南农垦集团共同编制并发布。根据编制规则，指数以2017年10月2日为基期，基点100点，样本选定为“流水椒”。指数每周一、四更新。

☆ 本期概要

本期（2022.6.11-6.16，下同）新华·海南农垦-胡椒价格指数小幅波动，多数采集市县平均收购价格回暖。白胡椒目前小量产新，短期收购价格或平稳上涨。

新华·海南农垦-胡椒价格指数走势



图1 新华·海南农垦-胡椒价格指数运行结果

数据来源：新华指数

本期胡椒价格指数微幅波动。截至2022年6月16日，新华·海南农垦-胡椒价格指数报84.79点，较6月9日（下同）上涨0.60点，涨幅0.71%；较去年同期上涨6.64点，涨幅8.50%；较基期（2017年10月2日）下跌15.21点，跌幅15.21%。

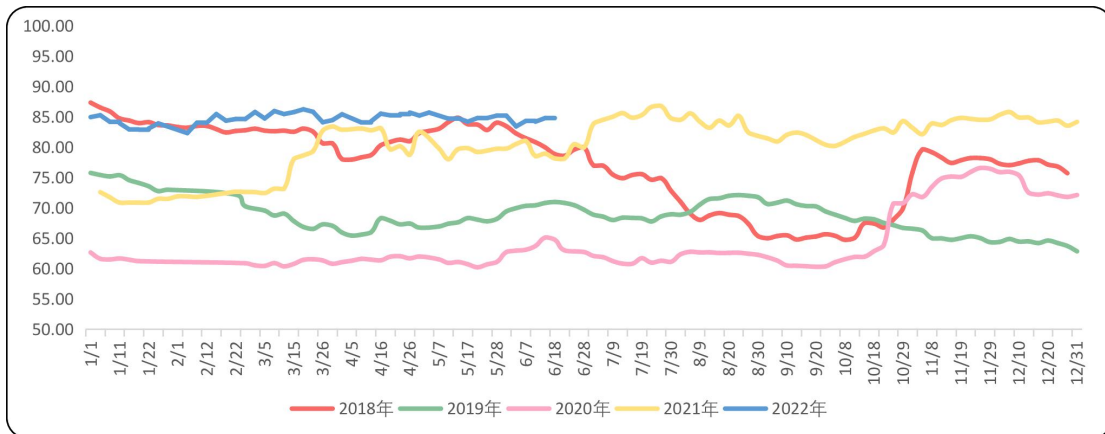


图2 新华·海南农垦-胡椒价格指数历年运行结果对比

数据来源：新华指数

胡椒各采集点均价走势 2022.5.09-2022.6.16

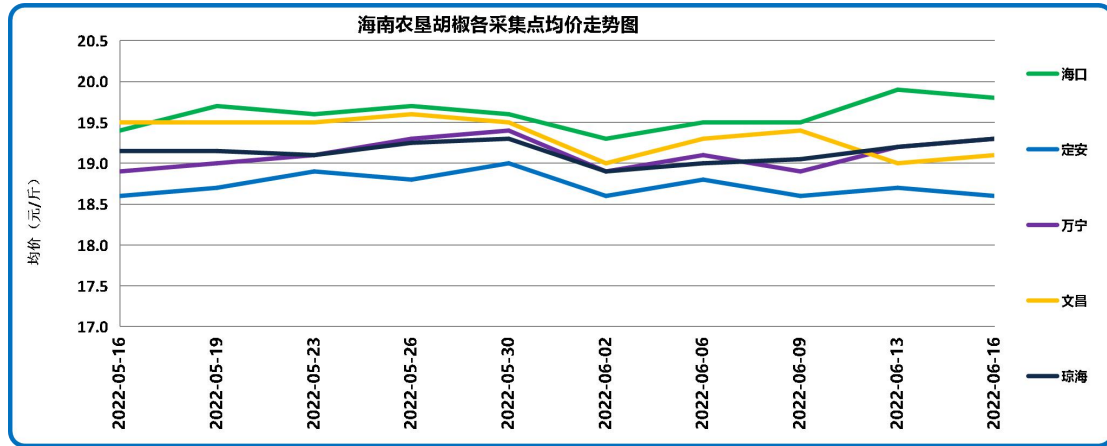


图3 胡椒主产市县价格走势对比

数据来源：新华指数

2022年6月16日，各采集点加权均价为19.34元/斤，周环比上涨0.14元/斤，主产市县平均收购价格均微幅上涨。具体来看，当前采集市县均价自高至低排序依次为海口19.80元/斤、琼海和万宁19.30元/斤、文昌19.10元/斤以及定安18.60元/斤。涨跌幅方面，定安采集点均价保持不变；琼海上涨1.31%；万宁上涨2.12%；文昌下跌1.55%；海口上涨1.54%。截至2022年6月16日，各农场收购价格区间宽度较上期有所扩大，各农场具体价格见表1。

表1 各采集点农场价格数据

农场	南金农场	东红农场	东兴农场	橡胶研究所	东昌农场	红昇农场	东太农场
价格(元/斤)	18.6	18.9	19.3	19.1	19.8	19.4	19.2

数据来源：新华指数

表 2 海南全省胡椒流水椒加权均价表

日期	均价 (元/斤)
2022/2/21	19.24
2022/2/24	19.30
2022/2/28	19.56
2022/3/3	19.32
2022/3/7	19.60
2022/3/10	19.49
2022/3/14	19.56
2022/3/17	19.66
2022/3/21	19.57
2022/3/24	19.18
2022/3/28	19.26
2022/3/31	19.48
2022/4/7	19.17
2022/4/11	19.21
2022/4/14	19.50
2022/4/18	19.44
2022/4/21	19.49
2022/4/25	19.54
2022/4/28	19.43
2022/5/5	19.54
2022/5/9	19.31
2022/5/12	19.33
2022/5/16	19.20
2022/5/19	19.34
2022/5/30	19.42
2022/6/2	19.02
2022/6/6	19.23
2022/6/9	19.20
2022/6/13	19.34
2022/6/16	19.34

数据来源：新华指数

国际胡椒港口离岸价与产地及下游市场分析

【国际胡椒港口离岸价】当期，国际白胡椒港口离岸价格小幅回落，截至2022年6月17日，印尼白胡椒离岸价格报6311美元/吨，较上期（6月10日，下同）下跌3.52%；马来西亚白胡椒离岸价报7600美元/吨，较上期保持不变；越南白胡椒离岸价格报5750美元/吨，较上期保持不变。

【产地及下游市场】产区货源走动的略有好转，市场行情有所上升。综合来看，白胡椒目前小量产新，近期商家要货不多，白胡椒价格为或平稳上涨。

表3 近期国际白胡椒部分贸易港口的离岸价格表（美元/吨）

日期	蒙托克港	古晋港	胡志明市
2022/6/3	6565	7600	5950
2022/6/6	6589		5950
2022/6/7	6588	7600	5750
2022/6/8	6582	7600	5750
2022/6/9	6547	7600	5750
2022/6/10	6541	7600	5750
2022/6/13	6343	7600	5750
2022/6/14	6318	7600	5750
2022/6/15	6311	7600	5750
2022/6/16	6311	7600	5750
2022/6/17	6311	7600	5750

数据来源：国际胡椒联合会（IPC）

免责声明

中国经济信息社是新华社专业承担经济信息服务业务的直属机构，宗旨是“发展信息事业，服务国家战略”。新华指数隶属于中国经济信息社，负责开发、管理和运维新华社旗下全部指数和指数衍生产品，是国内第一家综合性指数研究、发布、推广及运营的专业部门。

本报告由中国经济信息社与海南省农垦投资控股集团有限公司（简称海垦控股集团）共同编制并发布。编制者对本报告取自公开来源信息的准确性和完整性不作任何保证。本报告所载的资料、意见及推测仅反映本报告最初出具日的观点和判断。

在不同时期，或因使用不同假设和标准，采用不同观点和分析方法，致使中国经济信息社与海垦控股集团发出与本报告所载意见、评估及预测不一致的研究报告，对此中经社与海垦控股集团可不发出特别通知。

在任何情况下，本报告中的信息或所表述的意见并不构成对任何人的投资建议，也没有考虑到客户特殊的投资目标、财务状况或需求。客户应考虑本报告中的任何意见或建议是否符合其特定状况。

若有必要应寻求专家意见。本报告所载的资料、工具、意见及推测仅供参考。

本报告版权为中国经济信息社与海垦控股集团共同所有。未经双方书面同意，任何机构和个人不得以任何形式翻版、复制、发布、转发或引用本报告的任何部分。如征得双方同意进行引用、刊发的，需在允许的范围内使用，并注明出处为“中国经济信息社”和“海南省农垦投资控股集团有限公司”，且不得对本报告进行任何有悖原意的引用、删节和修改。若中国经济信息社与海垦控股集团以外的机构向其客户发放本报告，则由该机构独自为此发送行为负责，中国经济信息社与海垦控股集团对此等行为不承担任何责任。本报告同时不构成中国经济信息社与海垦控股集团向发送本报告的机构之客户提供的投资建议。

如未经中国经济信息社与海垦控股集团授权，私自转载或者转发本报告，所引起的一切后果及法律责任由私自转载或转发者承担。中国经济信息社与海垦控股集团将保留随时追究其法律责任的权利。



中国经济信息社
CHINA ECONOMIC INFORMATION SERVICE



联系方式

作者：季超 数据校审：高铭 陈嘉 田洪筱

编辑：汪伟坚 审核：白卫涛

联系方式：010-88053842

邮箱：zhangwj747@163.com

地址：北京市西城区宣武门外大街甲1号环球财讯中心

A座



新华指数
Xinhua Indices



新华·海南农垦 系列价格指数周报

