



新华指数  
Xinhua Indices



第 179 期

# 新华·海南农垦 系列价格指数周报

2022. 9. 3-9. 9



中国经济信息社  
CHINA ECONOMIC INFORMATION SERVICE



# 新华·海南农垦-系列价格指数周报

2022.9.3-9.9

## ☆ 指数简介

新华·海南农垦-系列价格指数，由新华社中国经济信息社与海南省农垦投资控股集团有限公司共同编制并发布，目前已发布6支指数：

新华·海南农垦-标准胶（TSR20）价格指数

新华·海南农垦-混合胶（20#）价格指数

新华·海南农垦-浓乳价格指数

新华·海南农垦-天然胶乳价格指数

新华·海南农垦-胡椒价格指数

新华·海南农垦-槟榔价格指数

## ☆ 本期概要

天然橡胶：下游需求依旧偏弱 天然橡胶价格涨跌互现

胡椒：产区行情保持稳定 白胡椒价格小幅上涨

# 新华·海南农垦-天然橡胶系列价格指数周报

2022.9.5-9.9

## ☆ 指数简介

新华·海南农垦-天然橡胶系列价格指数分别是：

新华·海南农垦-标准胶（TSR20）价格指数

新华·海南农垦-混合胶（20#）价格指数

新华·海南农垦-浓乳价格指数

新华·海南农垦-天然胶乳价格指数

指数以 2017 年 6 月 12 日为基期，基点 1000 点，标准胶、混合胶样本选取 STR20、SMR20 和 SIR20；浓乳样本选取浓缩乳胶，干胶含量 60%以上；天然胶乳样本选取新鲜胶乳（折干）。样本区域覆盖海南、云南、泰国、印度尼西亚和马来西亚。标准胶、混合胶每工作日更新；浓乳、天然胶乳产季（5 月-12 月）每工作日更新。

## ☆ 本期概要：

本期（2022.9.5-9.9）天然橡胶各代表规格品均价及价格指数涨跌互现。

# 新华·海南农垦-天然橡胶系列价格指数

2019.11.7-2022.9.9

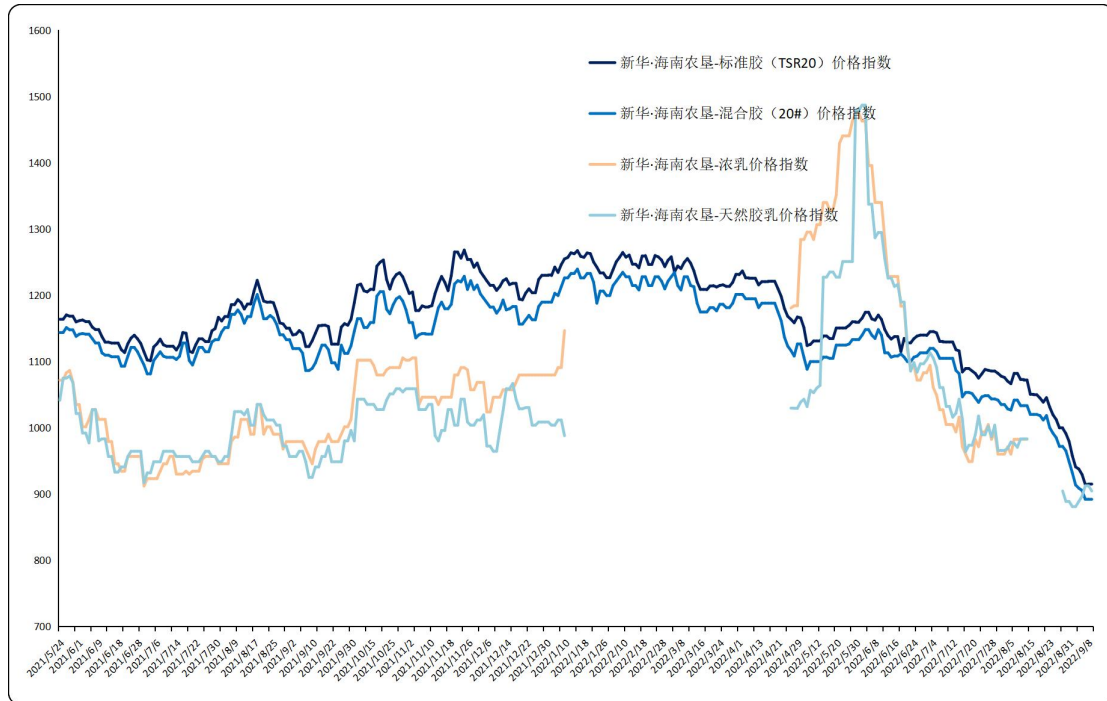


图 1 新华·海南农垦-天然橡胶系列价格指数运行图

数据来源：新华指数

2022年9月5日至9月9日，标准胶、混合胶、天然胶乳价格指数涨跌互现。截至9月9日，新华·海南农垦-标准胶（TSR20）价格指数报915.14点，较上一发布日（9月2日，下同）下跌2.76%；新华·海南农垦-混合胶（20#）价格指数报892.19点，较上一发布日下跌2.37%。新华·海南农垦-天然胶乳价格指数报904.69点，较上一发布日上涨2.68%。

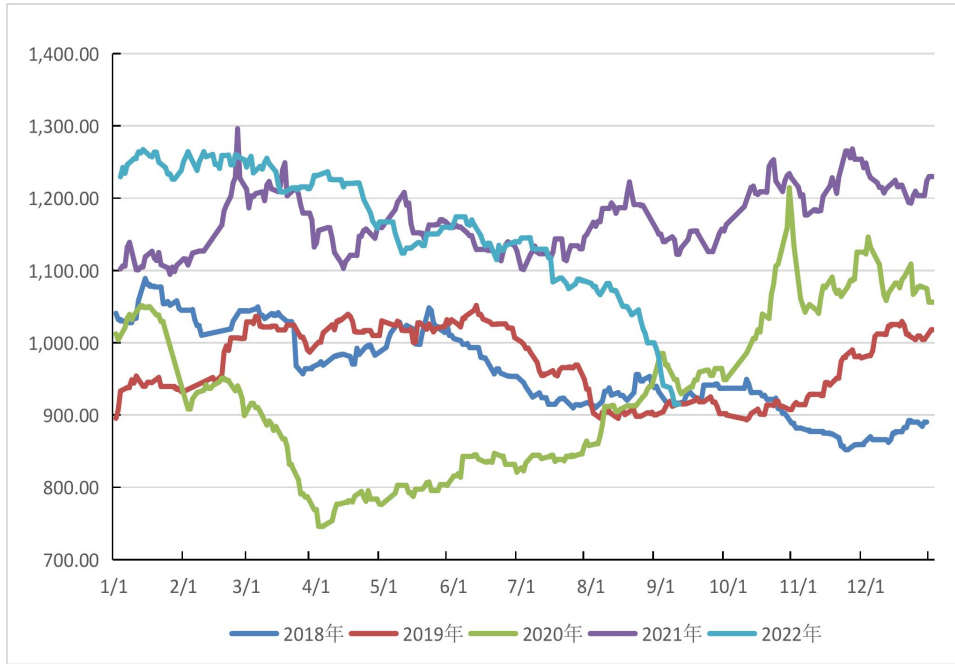


图 2 新华·海南农垦-标准胶价格指数历年运行图

数据来源：新华指数

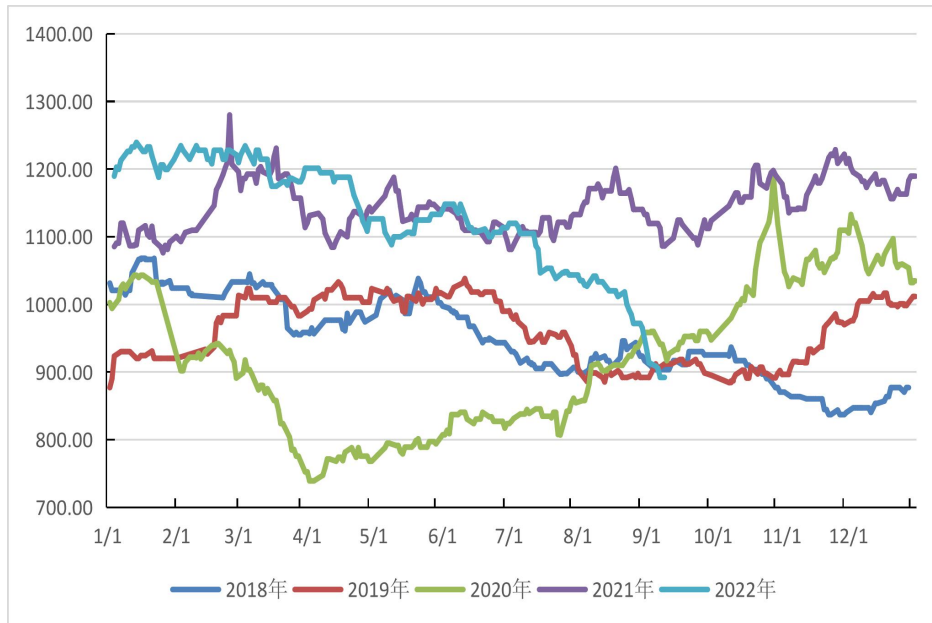


图 3 新华·海南农垦-混合胶价格指数历年运行图

数据来源：新华指数

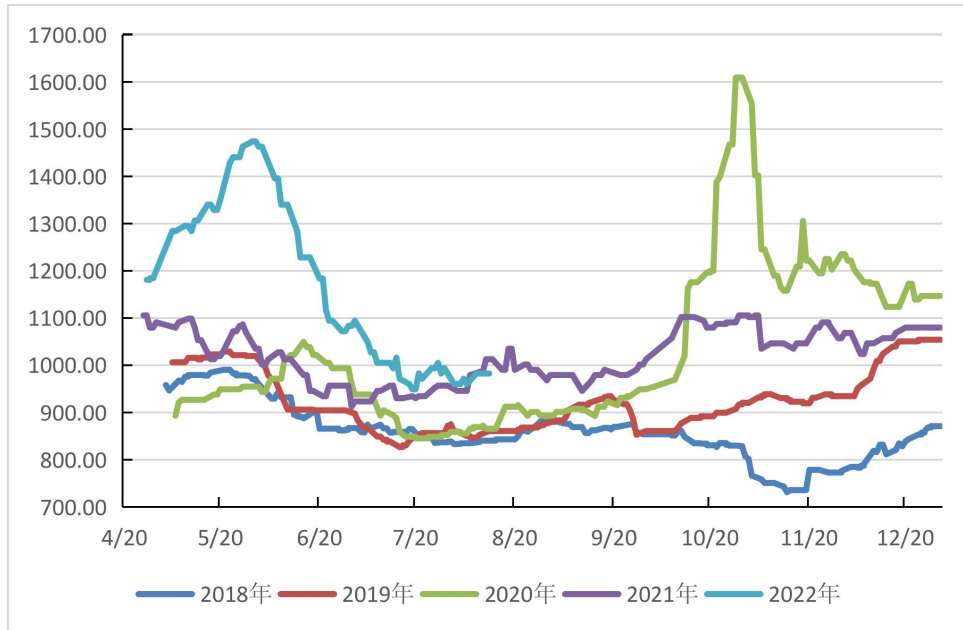


图 4 新华·海南农垦-浓乳价格指数历年运行图

数据来源：新华指数

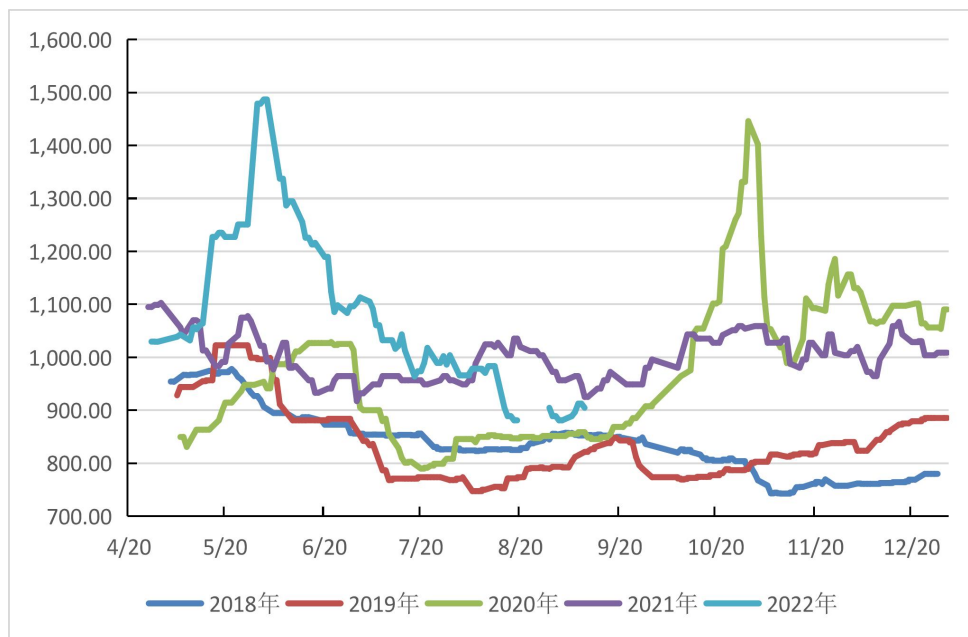


图 5 新华·海南农垦-天然胶乳价格指数历年运行图

数据来源：新华指数

供应端，东南亚主产区处于旺产季，物候条件较好，开割作业基本正常，原料产出环比回升。叠加国内海南产区开始恢复开割，上游供应整体趋松。

需求端，临近假期轮胎企业开工率小幅下跌。隆众资讯数据显示，截至2022年9月8日，本周中国全钢胎样本企业开工率为56.77%，环比下跌2.12个百分点，同比上涨7.86个百分点；半钢胎样本企业开工率为64.64%，环比下跌1.22个百分点，同比上涨16.94个百分点。隆众资讯资深分析师李智认为，由于部分样本企业受电厂检修影响，开工受限，周内样本企业开工率环比下调，但同比走高。月初个别企业推出一定促销政策，但整体销量带动有限。

汽车方面，中汽协发布数据显示，8月份，我国汽车产销量分别达到239.5万辆和238.3万辆，环比下降2.4%和1.5%，同比增长38.3%和32.1%。前8个月我国汽车产销量分别达到1696.7万辆和1686万辆，同比增长4.8%和1.7%。汽车产销同比延续快速增长势头，购置税优惠等促消费政策持续发力，乘用车消费企稳上升，即使经济运行有波动，消费依然坚韧，已逐步恢复到正常状态。

综合分析，供应端，国内外产区气候条件基本正常，上游原料产量持续增长；需求端，虽然乘用车产销量回暖，但轮胎厂开工率仍保持低位，下游需求依旧偏弱，预计天然橡胶价格或延续低位震荡。

## 海南农垦天然橡胶各品种均价走势

2020.7.31-2022.9.9

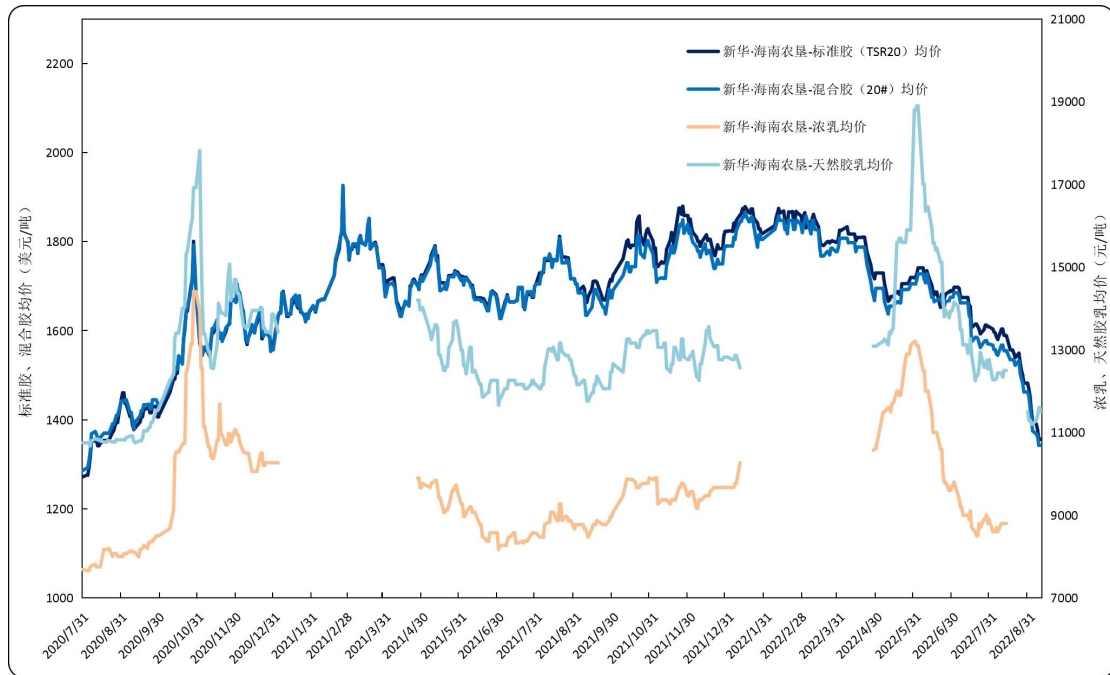


图 6 新华·海南农垦-天然橡胶各品种均价走势图

数据来源：新华指数

价格方面，本期标准胶、混合胶均价呈小幅下跌；天然胶乳均价小幅上涨。标准胶（TSR20）均价在 1355.76-1390.28 美元/吨区间波动；混合胶（20#）均价在 1342.57-1367.70 美元/吨区间波动。天然胶乳均价（折干）在 11300.00-11600.00 元/吨区间波动。



## 新华·海南农垦-天然橡胶各品种均价

2022.8.19-9.9

表 1 天然橡胶各品种均价

日期	标准胶 (TSR20) (美元/吨)	混合胶 (20#) (美元/吨)	浓乳 (元/吨)	天然胶乳 (元/吨)
2022/8/19	1539.64	1522.57		
2022/8/22	1549.64	1532.57		
2022/8/23	1528.53	1505.13		
2022/8/24	1511.43	1492.57		
2022/8/25	1500.85	1482.57		
2022/8/26	1482.27	1462.57		
2022/8/29	1481.43	1462.57		11500.00
2022/8/30	1469.50	1452.57		11300.00
2022/8/31	1451.82	1427.70		11300.00
2022/9/1	1419.75	1402.57		11200.00
2022/9/2	1395.03	1375.13		11200.00
2022/9/5	1390.28	1367.70		11300.00
2022/9/6	1377.87	1362.57		11400.00
2022/9/7	1355.76	1342.57		11600.00
2022/9/8	1356.60	1342.57		11600.00
2022/9/9	1356.60	1342.57		11500.00

数据来源：新华指数

## 天然橡胶行业要闻

### ➤ 中汽协：8月商用车产销实现今年来首次同比双增长

中汽协最新数据显示，8月，商用车产销分别完成23.8万辆和25.8万辆，产量环比下降2.7%，销量环比增长5%；同比分别增长3.1%和4%。商用车产销是自去年4月份以来的首次同比双增长，随着一批条件成熟的基础设施建设逐步形成实物量，商用车产销形势将逐步好转。本月重型货车产销分别完成3.7万辆和4.6万辆，同比分别下降21%和10%。

1-8月，商用车产销分别完成216.5万辆和220.6万辆，同比分别下降34.1%和36.2%。

来源：中国橡胶信息贸易网

## 新华·海南农垦-胡椒价格指数周报

2022.9.3-9.9

### ☆ 指数简介

新华·海南农垦-胡椒价格指数，由中国经济信息社与海南农垦集团共同编制并发布。根据编制规则，指数以2017年10月2日为基期，基点100点，样本选定为“流水椒”。指数每周一、四更新。

### ☆ 本期概要

本期（2022.9.3-9.9，下同）新华·海南农垦-胡椒价格指数小幅上涨。产区行情保持稳定运行，后期收购价格或延续增长态势。

## 新华·海南农垦-胡椒价格指数走势



图1 新华·海南农垦-胡椒价格指数运行结果

数据来源：新华指数

本期胡椒价格指数小幅上涨。截至2022年9月8日，新华·海南农垦-胡椒价格指数报83.88点，环比上涨1.83%；较去年同期上涨1.85点，涨幅2.25%；较基期（2017年10月2日）下跌16.12点，跌幅16.12%。

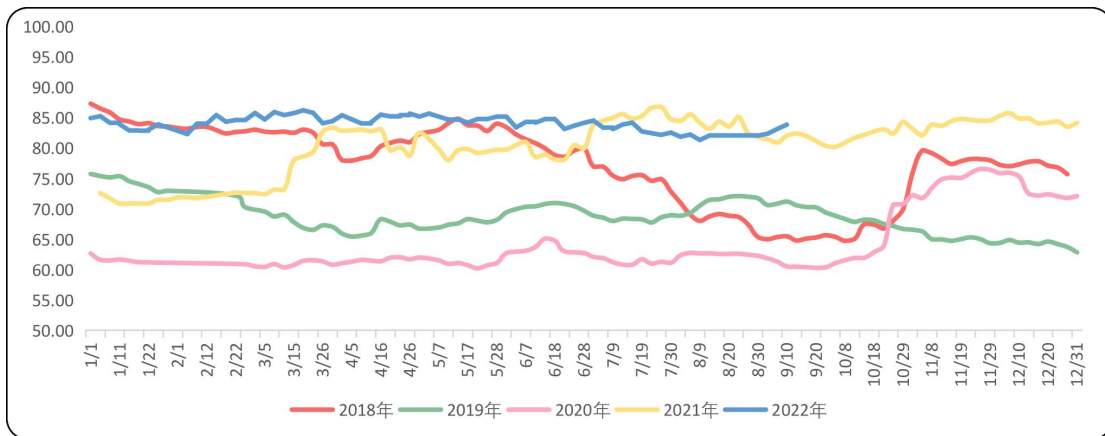


图2 新华·海南农垦-胡椒价格指数历年运行结果对比

数据来源：新华指数

## 胡椒各采集点均价走势 2022.7.28-2022.9.9

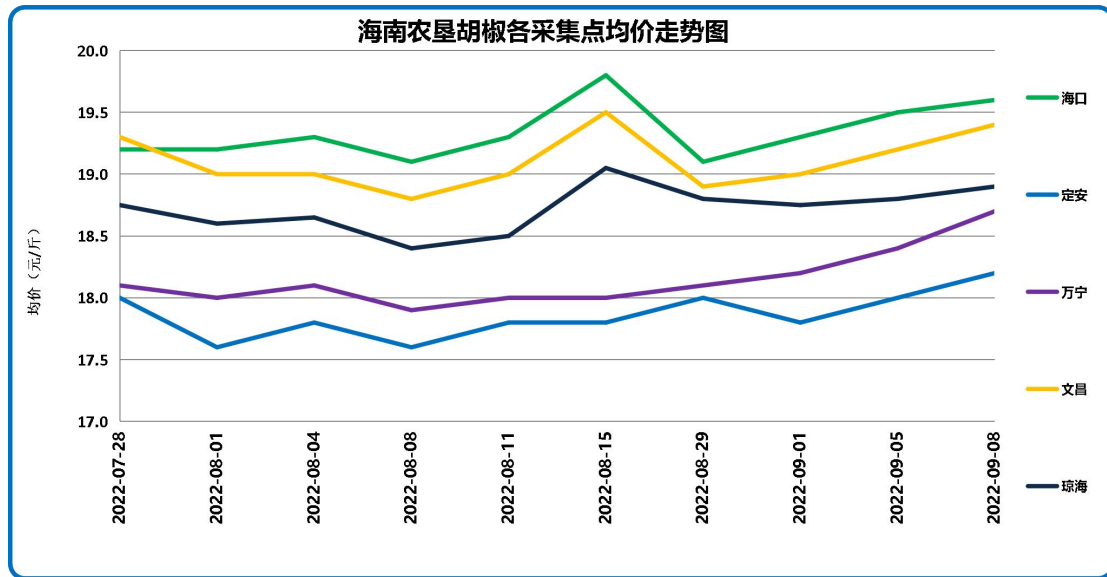


图3 胡椒主产市县价格走势对比

数据来源：新华指数

2022年9月8日，各采集点加权均价为19.13元/斤。具体来看，当前采集市县均价自高至低排序依次为海口19.60元/斤、文昌19.40元/斤、琼海18.90元/斤、万宁18.7元/斤以及定安18.20元/斤。涨跌幅方面，定安采集点均价涨2.25%；琼海上涨0.80%；万宁上涨2.75%；文昌上涨2.11%；海口上涨1.55%。截至2022年9月8日，各农场收购价格区间宽度较上期收窄。各农场具体价格见表1。

表1 各采集点农场价格数据

农场	南金农场	东红农场	东兴农场	橡胶研究所	东昌农场	红昇农场	东太农场
价格 (元/斤)	18.2	18.6	18.7	19.4	19.6	18.8	19.0

数据来源：新华指数

表 2 海南全省胡椒流水椒加权均价表

日期	均价 (元/斤)
2022/5/12	19.33
2022/5/16	19.20
2022/5/19	19.34
2022/5/30	19.42
2022/6/2	19.02
2022/6/6	19.23
2022/6/9	19.20
2022/6/13	19.34
2022/6/16	19.34
2022/6/20	18.96
2022/6/23	19.09
2022/6/27	19.19
2022/6/30	19.28
2022/7/4	19.01
2022/7/7	18.96
2022/7/11	19.13
2022/7/15	19.20
2022/7/18	18.87
2022/7/21	18.81
2022/7/25	18.74
2022/7/28	18.83
2022/8/1	18.67
2022/8/4	18.76
2022/8/8	18.55
2022/8/11	18.72
2022/8/15	19.09
2022/8/29	18.71
2022/9/1	18.79
2022/9/5	18.96
2022/9/8	19.13

数据来源：新华指数

## 国际胡椒港口离岸价与产地及下游市场分析

【国际胡椒港口离岸价】当期，国际白胡椒港口离岸价格涨跌互现，截至2022年9月9日，印尼白胡椒离岸价格报6532美元/吨，较上期（9月2日，下同）上涨2.74%；马来西亚白胡椒离岸价报7600美元/吨，较上期保持不变；越南白胡椒离岸价格报5300美元/吨，下跌1.85%。

【产地及下游市场】综合看来，海南疫情得到控制，货源外运渠道逐步恢复，产区行情保持稳定运行，后期收购价格或延续增长态势。

表3 近期国际白胡椒部分贸易港口的离岸价格表（美元/吨）

日期	蒙托克港	古晋港	胡志明市
2022-08-26	6395.00	7600.00	5400.00
2022-08-29	6364.00	7600.00	5400.00
2022-08-30	6369.00	7600.00	5400.00
2022-08-31	6378.00	-	5300.00
2022-09-01	5509.00	7600.00	5400.00
2022-09-02	6358.00	7600.00	5400.00
2022-09-05	6499.00	7600.00	5300.00
2022-09-06	6514.00	7600.00	5300.00
2022-09-07	6496.00	7600.00	5300.00
2022-09-08	6506.00	7600.00	5300.00
2022-09-09	6532.00	7600.00	5300.00

数据来源：国际胡椒联合会（IPC）

## 免责声明

中国经济信息社是新华社专业承担经济信息服务业务的直属机构，宗旨是“发展信息事业，服务国家战略”。新华指数隶属于中国经济信息社，负责开发、管理和运维新华社旗下全部指数和指数衍生产品，是国内第一家综合性指数研究、发布、推广及运营的专业部门。

本报告由中国经济信息社与海南省农垦投资控股集团有限公司（简称海垦控股集团）共同编制并发布。编制者对本报告取自公开来源信息的准确性和完整性不作任何保证。本报告所载的资料、意见及推测仅反映本报告最初出具日的观点和判断。

在不同时期，或因使用不同假设和标准，采用不同观点和分析方法，致使中国经济信息社与海垦控股集团发出与本报告所载意见、评估及预测不一致的研究报告，对此中经社与海垦控股集团可不发出特别通知。

在任何情况下，本报告中的信息或所表述的意见并不构成对任何人的投资建议，也没有考虑到客户特殊的投资目标、财务状况或需求。客户应考虑本报告中的任何意见或建议是否符合其特定状况。

若有必要应寻求专家意见。本报告所载的资料、工具、意见及推测仅供参考。

本报告版权为中国经济信息社与海垦控股集团共同所有。未经双方书面同意，任何机构和个人不得以任何形式翻版、复制、发布、转发或引用本报告的任何部分。如征得双方同意进行引用、刊发的，需在允许的范围内使用，并注明出处为“中国经济信息社”和“海南省农垦投资控股集团有限公司”，且不得对本报告进行任何有悖原意的引用、删节和修改。若中国经济信息社与海垦控股集团以外的机构向其客户发放本报告，则由该机构独自为此发送行为负责，中国经济信息社与海垦控股集团对此等行为不承担任何责任。本报告同时不构成中国经济信息社与海垦控股集团向发送本报告的机构之客户提供的投资建议。

如未经中国经济信息社与海垦控股集团授权，私自转载或者转发本报告，所引起的一切后果及法律责任由私自转载或转发者承担。中国经济信息社与海垦控股集团将保留随时追究其法律责任的权利。





中国经济信息社  
CHINA ECONOMIC INFORMATION SERVICE



### 联系方式

作者：季超 郑大伟 数据校审：高铭 陈嘉 田洪筱

编辑：汪伟坚 审核：白卫涛

联系方式：010-88053842

邮箱：zhangwj747@163.com

地址：北京市西城区宣武门外大街甲1号环球财讯中心

A座



# 新华·海南农垦 系列价格指数周报

