



新华·中国（定西） 马铃薯产业指数周报



全国每种植两棵马铃薯就有一颗源自定西

全国最大脱毒种薯繁育基地
全国重要的商品薯生产基地
全国重要的薯制品加工基地

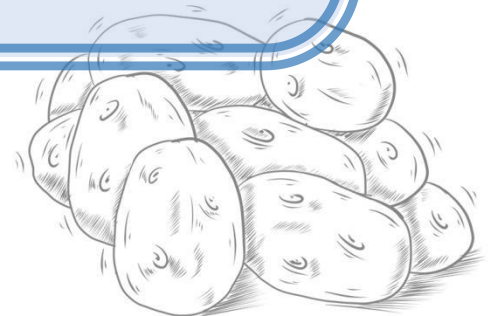
新华财经·指数|假期前夕定西商品薯及其上下游 产品出货价格偏强运行

指数简介：

新华·中国（定西）马铃薯产业指数由中国经济信息社与安定区人民政府联合编制并发布，包括定西种薯、定西商品薯、定西马铃薯全粉、定西马铃薯淀粉、定西马铃薯变性淀粉等马铃薯全产业链价格指数，以及产业发展报告。根据编制规则，指数以 2019 年 10 月为基期，基点 1000 点，旨在客观反映定西马铃薯及其制品的生产经营状况，提高市场透明度，促进产销对接，为市场从业者提供及时、准确的交易参考基准，为政府管理部门提供决策依

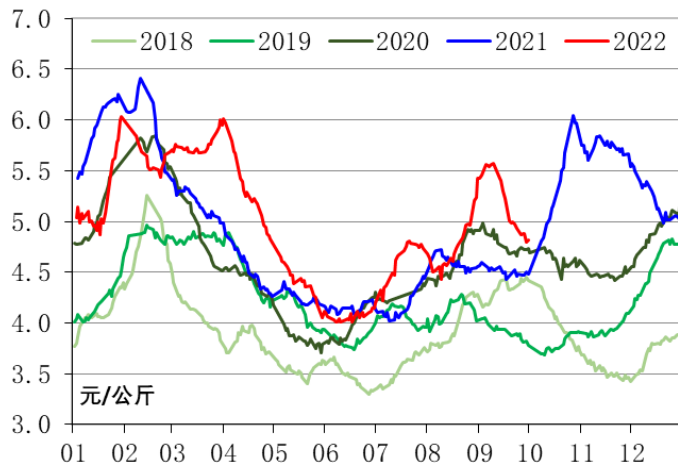
本期概要：

假期前夕下游采购提振，产地出货收紧的全国商品薯批发价格维持高位运行。期间，定西中早熟商品薯以及陇薯系列商品薯价格走强，伴随节后采挖规模增加或将导致价格震荡走弱；国内外初级薯制品生产集中度提升，带动了定西乃至全国初级薯制品出厂价格持续上行。



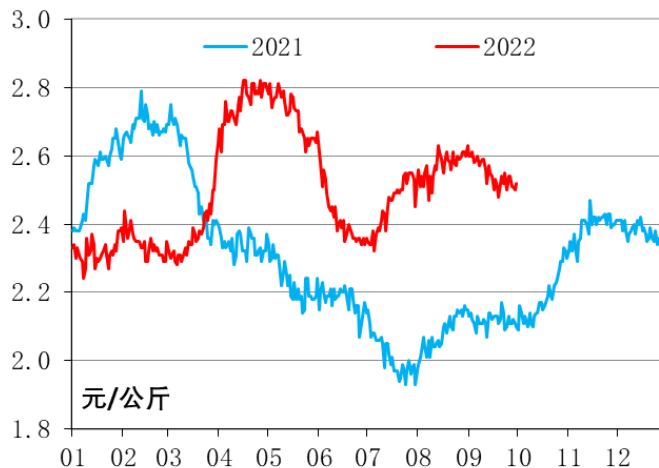
全国蔬菜批发价格继续下行，而部分区域供应收紧的商品薯价格震荡持稳。截至2022年9月30日，农业农村部重点监测的28种蔬菜批发均价为4.82元/公斤，环比（9月23日，下同）下跌2.23%；同比（2021年10月1日，下同）上涨6.64%。当周，全国商品薯销地批发周度均价报2.52元/公斤，环比仅下跌0.17%；同比上涨19.30%。国庆前夕下游采购提振，带动了全国蔬菜价格跌幅持续收窄，尤其产地出货收紧的商品薯价格维持高位运行。期间，定西中早熟商品薯以及陇薯系列商品薯价格走强，整体上亦是小幅回升。

农业农村部：重点监测28种蔬菜日度批发均价



数据来源：农业农村部、新华财经·指数

全国商品薯销地批发价格



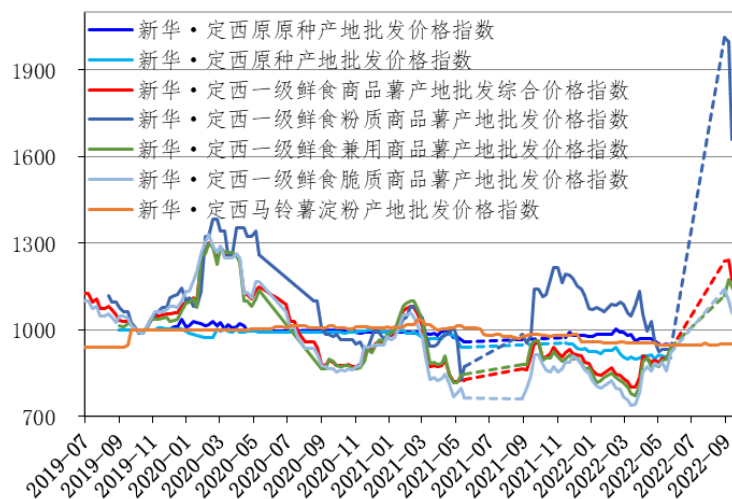
数据来源：农业农村部、新华财经·指数



新华·中国（定西）马铃薯产业指数

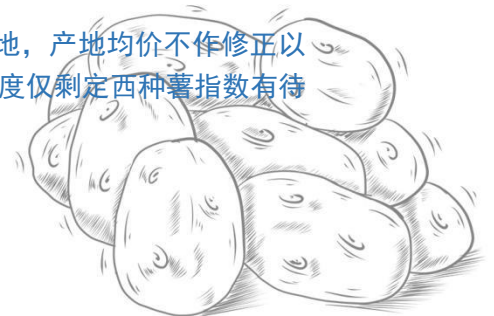
定西商品薯产地批发价格小幅回升，其中脆质商品薯领涨。还有国内外产业集聚水平提升，促使国内初级薯制品出厂价格持续走强。截至9月30日，新华·定西一级鲜食商品薯产地批发综合价格指数报1180.57点，环比上涨1.68%，同比上涨23.51%；从各分项指数来看，新华·定西一级鲜食脆质商品薯产地批发价格指数报1093.98点，环比上涨3.83%，同比上涨19.60%；新华·定西一级鲜食兼用商品薯产地批发价格指数报1126.48点，环比上涨0.49%，同比上涨16.82%；新华·定西一级鲜食粉质商品薯产地批发价格指数报1663.64点，环比下跌0.34%，同比上涨45.71%。同期，新华·定西马铃薯淀粉产地批发价格指数报963.15点，环比上涨0.58%，同比下跌2.02%。此外，定西马铃薯全粉出厂价格继续高位运行。

新华·中国（定西）马铃薯产业指数全景图



数据来源：新华财经·指数

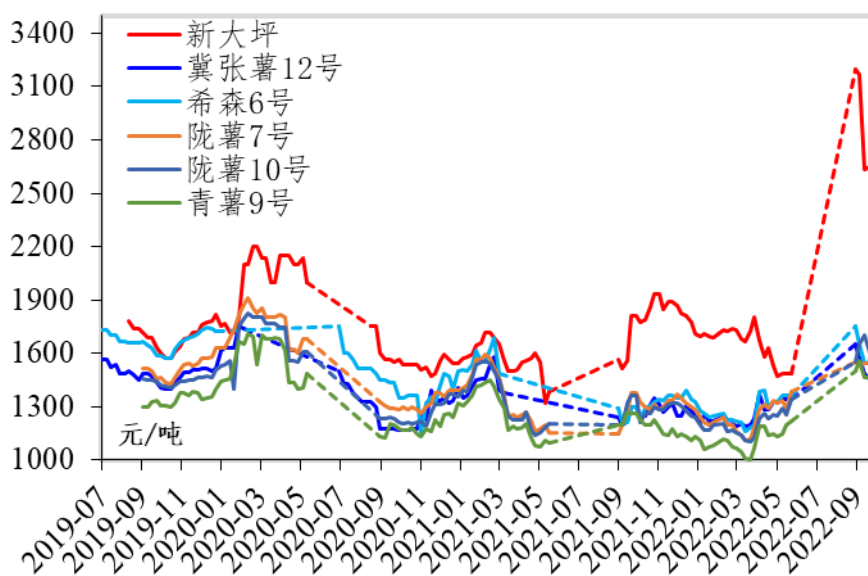
备注：样本发生变化时进行指数修正，通常为年度内调整。对应地，产地均价不作修正以便反映确切产地价格水平。截至2022年9月30日，2022/2023年度仅剩定西种薯指数有待销售季开始后恢复更新。



定西商品薯市场

从主栽品种来看，仅有新大坪和青薯9号商品薯价格略有下跌，其余品类均出现不同幅度上涨。其中，脆质商品薯的价格涨幅居前，尤其希森6号领涨。具体来看，当期希森6号产地批发价格为1642.22元/吨，环比上涨5.87%；陇薯7号为1590.00元/吨，环比上涨3.06%，冀张薯12号为1502.50元/吨，环比上涨2.91%。同期，陇薯系列中的陇薯10号亦是走强，价格为1633.33元/吨，环比仅上涨1.45%。此外，新大坪和青薯9号价格仅是震荡波动。假期定西商品薯价格小幅回升，但节后采挖规模增加或将导致价格震荡走弱。

定西主栽六大品种产地批发价格走势

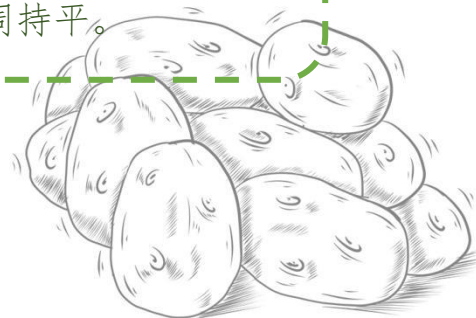


数据来源：定西市安定区人民政府金融工作办公室、新华财经·指数

定西商品薯经销商市场反馈

定西辰远马铃薯农民专业合作社：货源紧张，价格略涨。

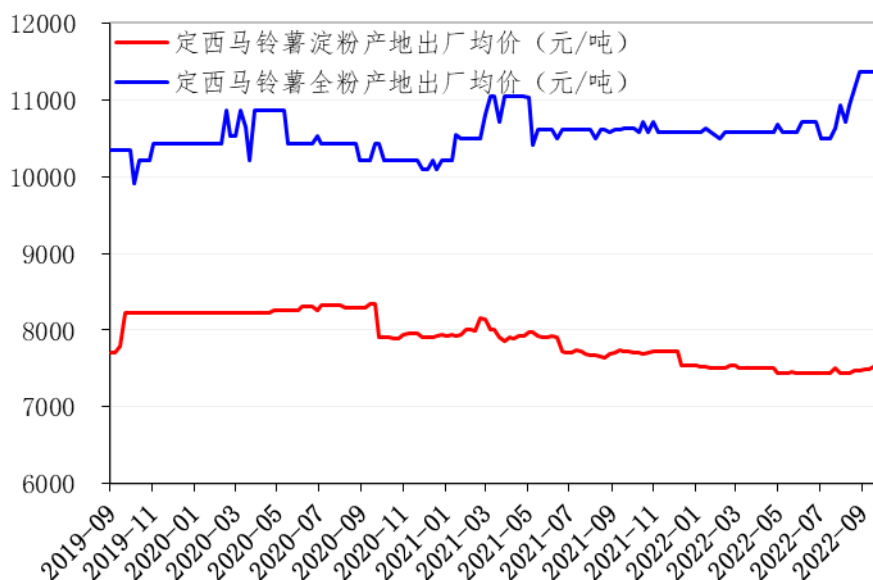
临洮得胜马铃薯专业合作社：批发价格较上一周持平。



国内薯制品市场

国际通胀背景下欧美初级薯制品生产集聚水平提升，进而导致贸易价格稳步提升。同期，生产原料价格提升亦带动了国内薯制品生产集聚，因而定西乃至全国初级薯制品出厂价格持续看涨。截至9月30日，定西马铃薯淀粉出厂价格报7573.91元/吨，环比上涨0.58%，同比下跌2.02%；定西马铃薯全粉出厂价格报11370.00元/吨，环比持平，同比上涨6.96%。

定西初级薯制品出厂价格走势



数据来源：定西市安定区人民政府金融工作办公室、新华财经·指数

国内方面，内蒙、河北等地新薯采挖基本结束，叠加窖藏薯出货缓慢，导致全国商品薯供应相对紧缩，带动了全国商品薯价格偏强运行。期间，国内加工薯收购亦将收紧，催促国内初级薯制品出厂价格再次上行。



免责声明：

新华指数作为中经社四大战略性重点产品，负责开发、管理和运维新华社旗下全部指数和指数衍生品，是国内第一家综合性指数研究、发布、推广及运营的专业机构。

本报告由中国经济信息社与安定区人民政府共同编制并发布。编制者对本报告取自公开来源信息的准确性和完整性不作任何保证。本报告所载的资料、意见及推测仅反映本报告最初出具日的观点和判断。

在不同时期，或因使用不同假设和标准，采用不同观点和分析方法，致使中国经济信息社与安定区人民政府发出与本报告所载意见、评估及预测不一致的研究报告，对此中经社与安定区人民政府可不发出特别通知。

在任何情况下，本报告中的信息或所表述的意见并不构成对任何人的投资建议，也没有考虑到客户特殊的投资目标、财务状况或需求。客户应考虑本报告中的任何意见或建议是否符合其特定状况。

若有必要应寻求专家意见。本报告所载的资料、工具、意见及推测仅供参考。

本报告版权为中国经济信息社与安定区人民政府共同所有。未经中国经济信息社与安定区人民政府书面同意，任何机构和个人不得以任何形式翻版、复制、发布、转发或引用本报告的任何部分。如征得中国经济信息社与安定区人民政府同意进行引用、刊发的，需在允许的范围内使用，并注明出处为“中国经济信息社”和“安定区人民政府”，且不得对本报告进行任何有悖原意的引用、删节和修改。若中国经济信息社与安定区人民政府以外的机构向其客户发放本报告，则由该机构独自为此发送行为负责，中国经济信息社与安定区人民政府对此等行为不承担任何责任。本报告同时不构成中国经济信息社与安定区人民政府向发送本报告的机构之客户提供的投资建议。

如未经中国经济信息社与安定区人民政府授权，私自转载或者转发本报告，所引起的一切后果及法律责任由私自转载或转发者承担。中国经济信息社与安定区人民政府将保留随时追究其法律责任的权利。





扫码关注了解更多资讯

作者：张保贺、杨猛、俞昱邦

数据校审：陈嘉

编辑：汪伟坚

审核：白卫涛

电话：010-88052667

邮箱：yangmeng1@xinhua.org

联系地址：北京市西城区宣武门外大街甲1号 环球财讯中心 A 座