



新华指数  
Xinhua Indices



第 184 期

# 新华·海南农垦 系列价格指数周报

2022. 10. 15-10. 21



中国经济信息社  
CHINA ECONOMIC INFORMATION SERVICE



# 新华·海南农垦-系列价格指数周报

2022.10.15-10.21

## ☆ 指数简介

新华·海南农垦-系列价格指数，由新华社中国经济信息社与海南省农垦投资控股集团有限公司共同编制并发布，目前已发布6支指数：

新华·海南农垦-标准胶（TSR20）价格指数

新华·海南农垦-混合胶（20#）价格指数

新华·海南农垦-浓乳价格指数

新华·海南农垦-天然胶乳价格指数

新华·海南农垦-胡椒价格指数

新华·海南农垦-槟榔价格指数

## ☆ 本期概要

天然橡胶：东南亚产区降雨减弱，天然橡胶价格涨跌互现；

胡椒：市场行情疲软，后期收购价格或呈震荡走势；

槟榔：下游需求疲软，近期收购价格或将继续走低。

## 新华·海南农垦-天然橡胶系列价格指数周报

2022.10.17-10.21

### ☆ 指数简介

新华·海南农垦-天然橡胶系列价格指数分别是：

新华·海南农垦-标准胶（TSR20）价格指数

新华·海南农垦-混合胶（20#）价格指数

新华·海南农垦-浓乳价格指数

新华·海南农垦-天然胶乳价格指数

指数以2017年6月12日为基期，基点1000点，标准胶、混合胶样本选取STR20、SMR20和SIR20；浓乳样本选取浓缩乳胶，干胶含量60%以上；天然胶乳样本选取新鲜胶乳（折干）。样本区域覆盖海南、云南、泰国、印度尼西亚和马来西亚。标准胶、混合胶每工作日更新；浓乳、天然胶乳产季（5月-12月）每工作日更新。

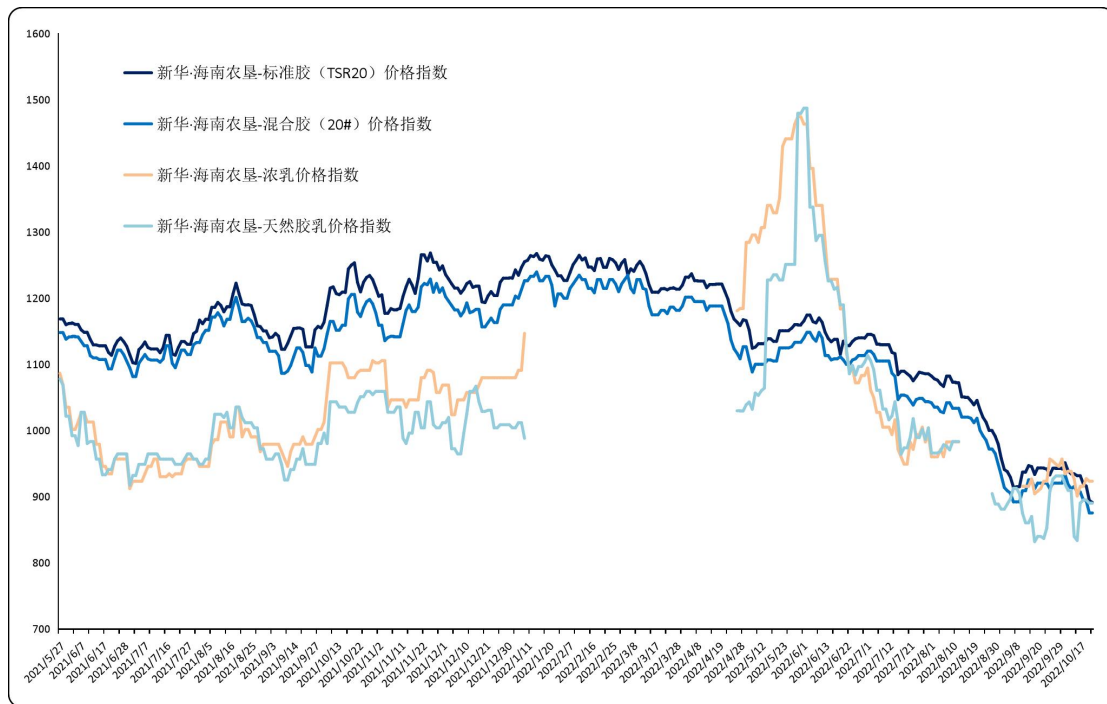
### ☆ 本期概要：

本期（2022.10.17-10.21）天然橡胶各代表规格品均价及价格指数涨跌互现。

# 新华·海南农垦-天然橡胶系列价格指数

## 2019.11.7-2022.10.21

图 1 新华·海南农垦-天然橡胶系列价格指数运行图（单位：点）

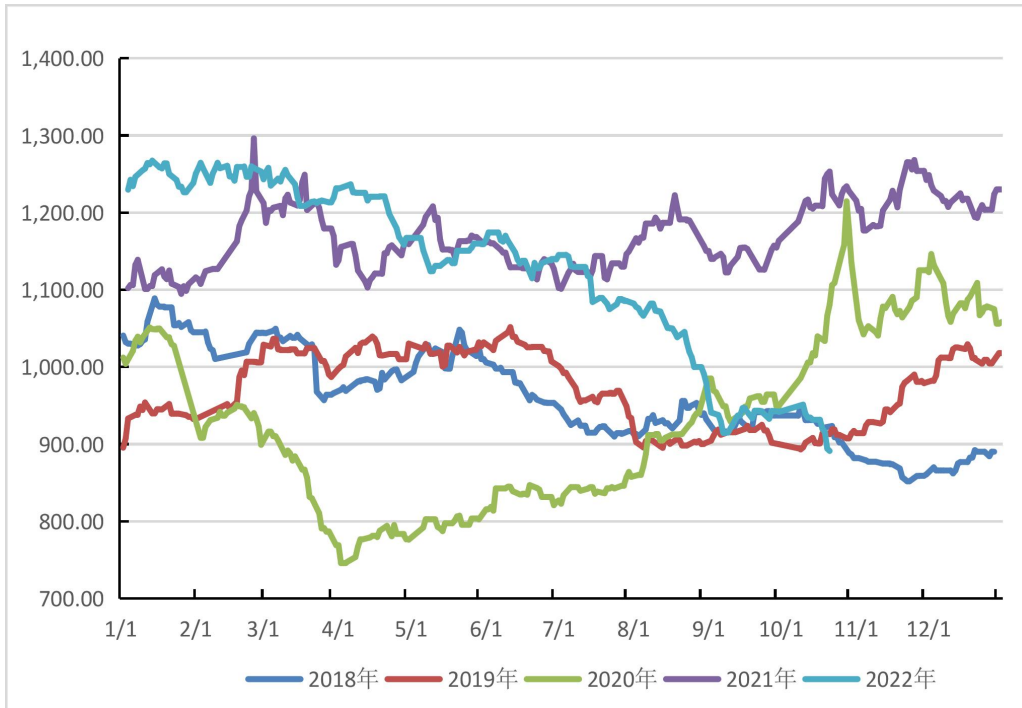


数据来源：新华指数

2022年10月17日至10月21日，标准胶、混合胶小幅下跌、浓乳和天然胶乳价格指数止跌回升。截至10月21日，新华·海南农垦-标准胶（TSR20）价格指数报891.29点，较上一发布日（10月14日，下同）下跌4.34%；新华·海南农垦-混合胶（20#）价格指数报875.46点，较上一发布日下跌3.55%。浓乳指数报923.38点，较上一发布日下跌2.48%；新华·海南农垦-天然胶乳价格指数报890.24点，较上一发布日下跌6.76%。

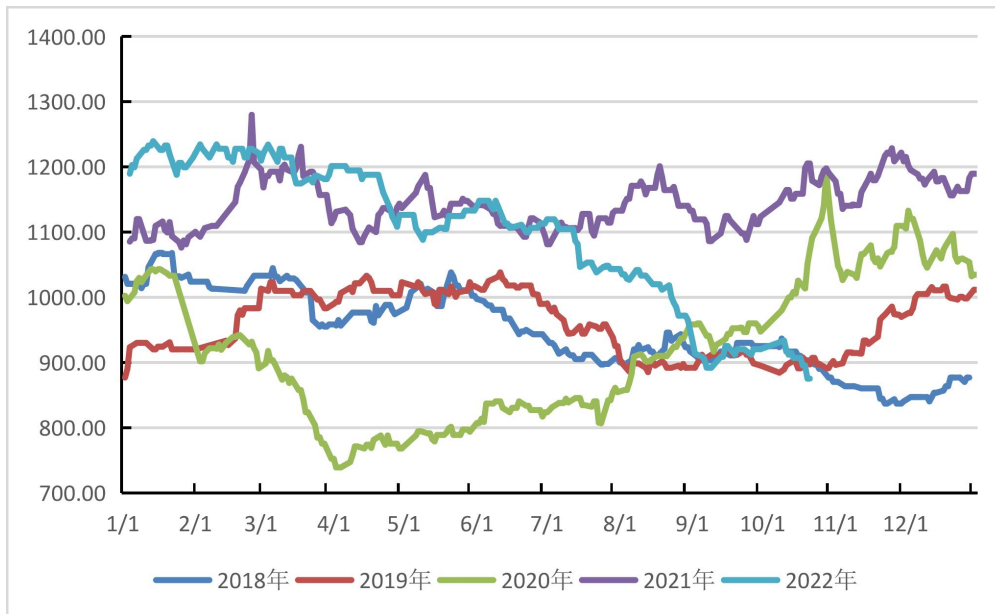


图 2 新华·海南农垦-标准胶价格指数历年运行图（单位：点）



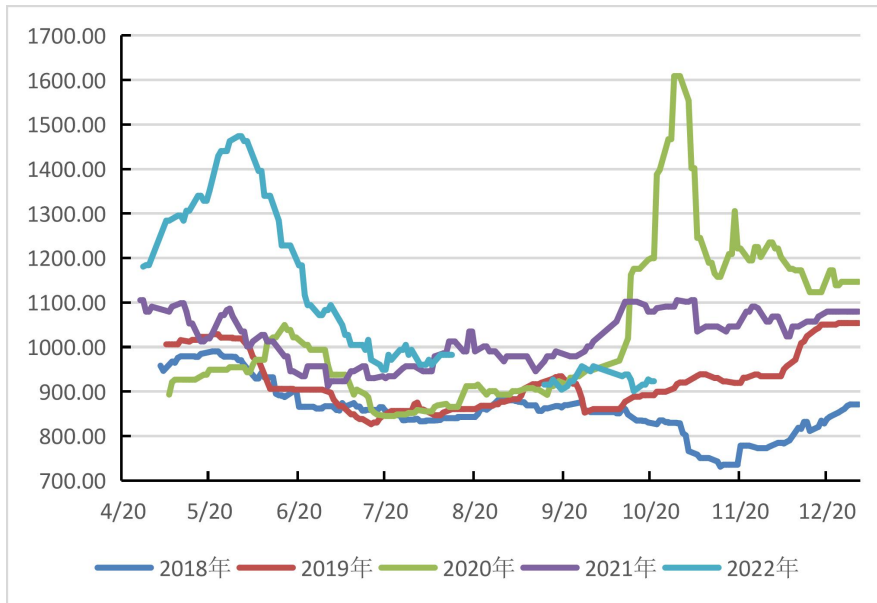
数据来源：新华指数

图 3 新华·海南农垦-混合胶价格指数历年运行图（单位：点）



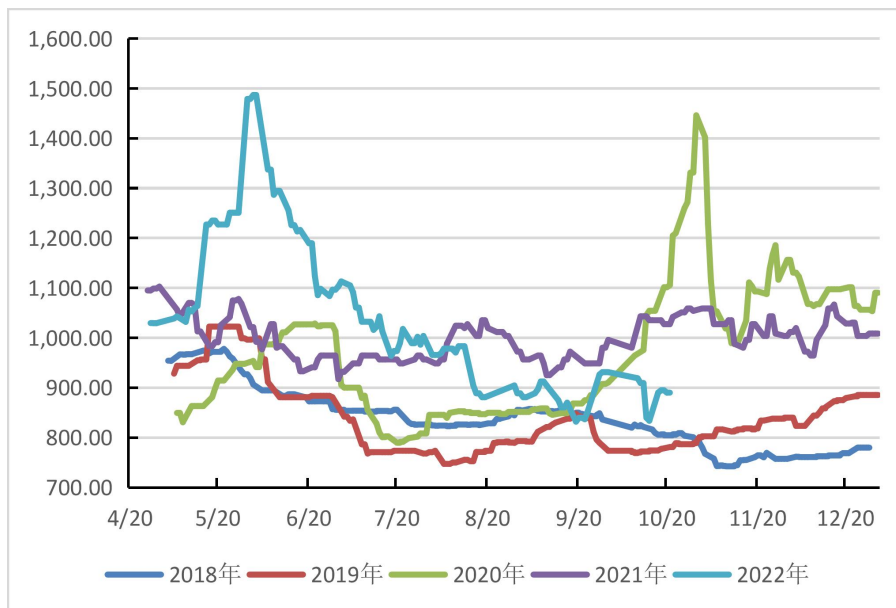
数据来源：新华指数

图 4 新华·海南农垦-浓乳价格指数历年运行图（单位：点）



数据来源：新华指数

图 5 新华·海南农垦-天然胶乳价格指数历年运行图（单位：点）



数据来源：新华指数

供应端，东南亚产区雨水天气的影响逐渐减小，海外原料供应整体趋向宽松。而国内海南产区受新一轮台风影响，当地原料价格止跌回升。

需求端，节后轮胎企业开工率明显回升。隆众资讯数据显示，截至 2022 年 10 月 20 日，本周中国全钢胎样本企业

开工率为 58.24%%, 环比上涨 7.98 个百分点, 同比上涨 10.50 个百分点; 半钢胎样本企业开工率为 66.68%, 环比上涨 5.84 个百分点, 同比上涨 2.30 个百分点。隆众资讯资深分析师李智认为, 本周期内部分前期检修企业开工继续恢复性提升, 当前轮胎企业开工企稳以补齐前期订单缺口, 由于山东东营、潍坊地区个别企业受热电厂检修影响, 存 3-7 天检修现象, 或对下周期轮胎开工率造成影响。

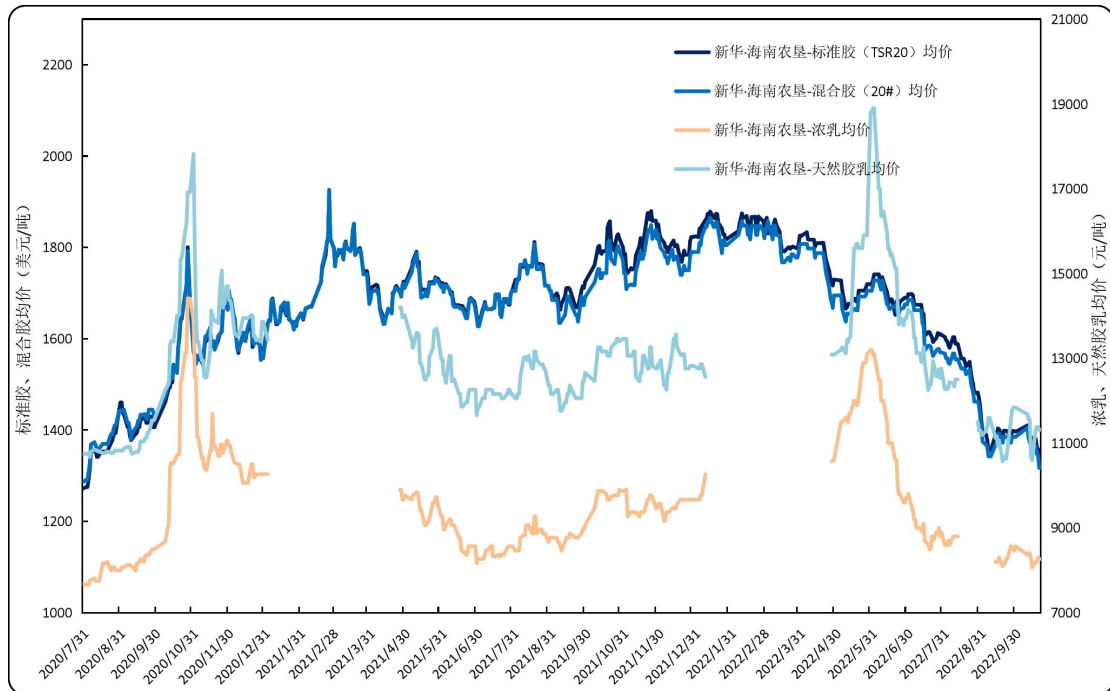
汽车方面, 乘联会发布数据显示, 10 月第一周总体狭义乘用车市场零售达到日均 3.1 万辆, 同比 2021 年 10 月第一周下降 26%, 相对今年 9 月第一周均值下降 20%。第二周总体狭义乘用车市场零售达到日均 5.3 万辆, 同比 2021 年 10 月第二周增长 13%, 相对今年 9 月第二周均值增长 15%。10 月 1-16 日全国乘用车市场零售 69.3 万辆, 同比去年下降 3%, 较上月同期增长 1%。国庆假期, 多地倡导就地过节, 经销商开展各类营销活动引流。叠加新车投放、自驾游热潮等因素均对销量有一定支撑。

综合分析, 供应端, 当前国内外主产区正处于旺产季, 天然橡胶原料供应维持宽松态势。需求端, 尽管下游汽车产销数据向好, 但轮胎企业开工率偏低, 叠加疫情影响, 下游需求不及市场预期, 预计短时间内天然橡胶价格维持区间震荡。

## 海南农垦天然橡胶各品种均价走势

2020.7.31-2022.10.21

图 6 新华·海南农垦-天然橡胶各品种均价走势图



数据来源：新华指数

价格方面，本期标准胶、混合胶均价小幅下跌、浓乳和天然胶乳均价呈上行走势。标准胶（TSR20）均价在 1321.38-1381.43 美元/吨区间波动；混合胶（20#）均价在 1317.43-1365.13 美元/吨区间波动。浓乳均价在 8200.00-8305.00 元人民币/吨区间波动；天然胶乳均价(折干)在 11316.25-11377.50 元人民币/吨区间波动。



## 新华·海南农垦-天然橡胶各品种均价

2022.9.26-10.21

表 1 天然橡胶各品种均价

日期	标准胶 (TSR20) (美元/吨)	混合胶 (20#) (美元/吨)	浓乳 (元/吨)	天然胶乳 (元/吨)
2022/9/26	1383.18	1372.57	8570.00	11538.75
2022/9/27	1398.21	1385.13	8540.00	11777.50
2022/9/28	1397.54	1385.13	8500.00	11838.75
2022/9/29	1397.54	1385.13	8470.00	11838.75
2022/9/30	1396.38	1385.13	8570.00	11838.75
2022/10/10	1410.38	1405.13	8370.00	11683.75
2022/10/11	1392.48	1382.57	8405.00	11561.25
2022/10/12	1385.48	1372.57	8405.00	11561.25
2022/10/13	1385.48	1377.43	8300.00	10677.50
2022/10/14	1381.43	1365.13	8070.00	10600.00
2022/10/17	1381.43	1365.13	8200.00	11316.25
2022/10/18	1363.77	1347.70	8200.00	11377.50
2022/10/19	1357.92	1345.13	8305.00	11377.50
2022/10/20	1325.88	1317.43	8270.00	11316.25
2022/10/21	1321.38	1317.43	8270.00	11316.25

数据来源：新华指数

## 天然橡胶行业要闻

### ➤ 2022年9月全球轻型车销量同比增16.8%至730万辆

据 LMC Automotive 最新发布的报告显示, 2022 年 9 月全球轻型车销量同比增 16.8% 至 730 万辆; 经季节调整年化销量由 8 月调整后的 9100 万辆的高位降至 8580 万辆, 终结了连续四个月的增势。与此同时, 年初至今的累计销量在去年同期的疲软基础上下降了 2%。

在全球市场, 9 月的经季节调整年化销量有所下降, 但中国市场依然保持强势, 年初至今的累计销量同比增长达 8%。由于受到供应问题的影响, 北美和欧洲市场年初至今的累计销量仍处于低迷水平。

来源: 中国橡胶信息贸易网

## 新华·海南农垦-胡椒价格指数周报

2022.10.15-10.21

### ☆ 指数简介

新华·海南农垦-胡椒价格指数，由中国经济信息社与海南农垦集团共同编制并发布。根据编制规则，指数以2017年10月2日为基期，基点100点，样本选定为“流水椒”。指数每周一、四更新。

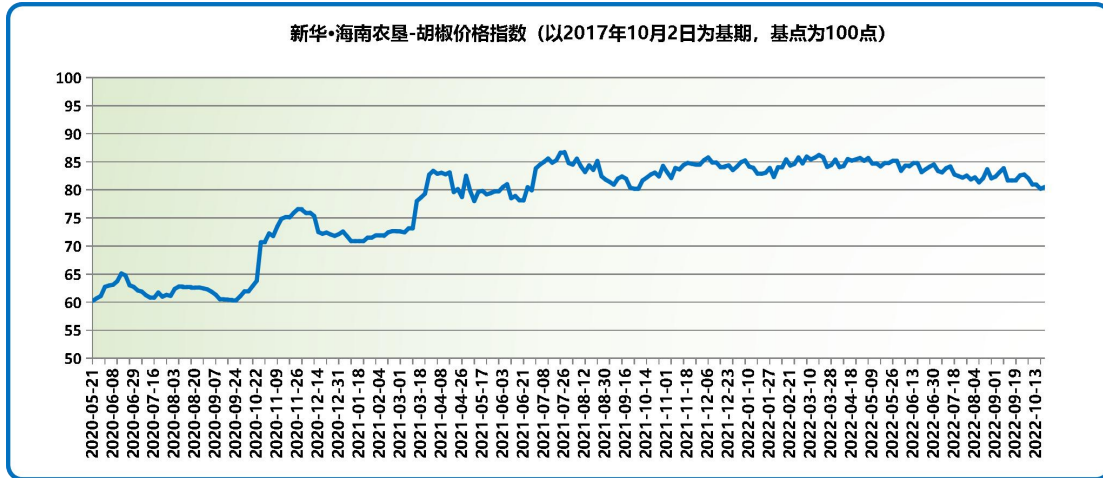
### ☆ 本期概要

本期（2022.10.15-10.21，下同）新华·海南农垦-胡椒价格指数微幅下跌。

当前市场行情疲软，后期收购价格或呈震荡走势。

## 新华·海南农垦-胡椒价格指数走势

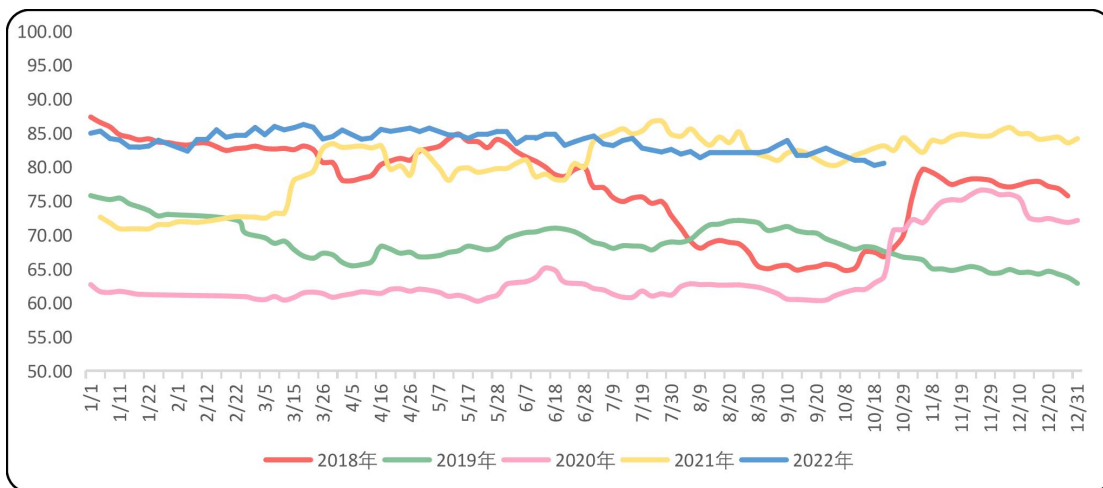
图1 新华·海南农垦-胡椒价格指数运行结果（单位：点）



数据来源：新华指数

本期胡椒价格指数小幅下跌。截至2022年10月20日，新华·海南农垦-胡椒价格指数报80.53点，环比下跌0.46%；较去年同期下跌2.57点，跌幅3.09%；较基期（2017年10月2日）下跌19.47点，跌幅19.47%。

图2 新华·海南农垦-胡椒价格指数历年运行结果对比（单位：点）

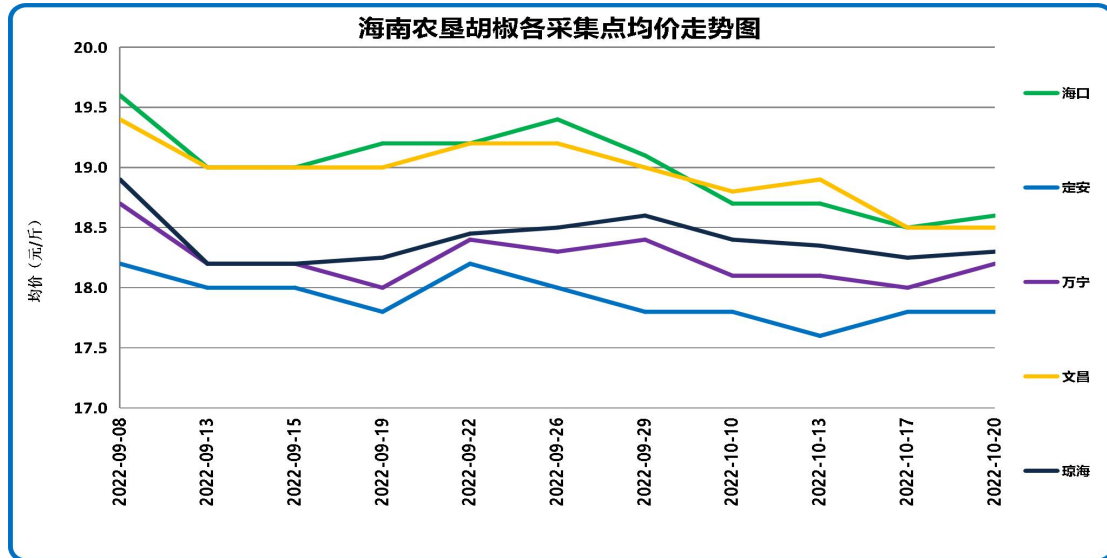


数据来源：新华指数

# 胡椒各采集点均价走势

## 2022.9.8-2022.10.20

图3 胡椒主产市县价格走势对比（单位：点）



数据来源：新华指数

2022年10月20日，各采集点加权均价为18.36元/斤。具体来看，当前采集市县均价自高至低排序依次为海口18.60元/斤、文昌18.50元/斤、琼海18.30元/斤、万宁18.20元/斤以及定安17.80元/斤。各市县采集点均价涨跌幅方面，定安上涨1.14%、琼海下跌0.27%、万宁上涨0.55%、文昌下跌2.12%、海口下跌0.53%。截至2022年10月20日，各农场收购价格区间宽度较上期收窄。各农场具体价格见表1。

表1 各采集点农场价格数据

农场	南金农场	东红农场	东兴农场	橡胶研究所	东昌农场	红昇农场	东太农场
价格 (元/斤)	17.8	18.3	18.2	18.5	18.6	18.4	18.2

数据来源：新华指数



表 2 海南全省胡椒流水椒加权均价表

日期	均价 (元/斤)
2022/6/23	19.09
2022/6/27	19.19
2022/6/30	19.28
2022/7/4	19.01
2022/7/7	18.96
2022/7/11	19.13
2022/7/15	19.20
2022/7/18	18.87
2022/7/21	18.81
2022/7/25	18.74
2022/7/28	18.83
2022/8/1	18.67
2022/8/4	18.76
2022/8/8	18.55
2022/8/11	18.72
2022/8/15	19.09
2022/8/29	18.71
2022/9/1	18.79
2022/9/5	18.96
2022/9/8	19.13
2022/9/13	18.63
2022/9/15	18.63
2022/9/19	18.65
2022/9/22	18.84
2022/9/26	18.87
2022/9/29	18.72
2022/10/10	18.37
2022/10/13	18.34
2022/10/17	18.24
2022/10/20	18.29

数据来源：新华指数

## 国际胡椒港口离岸价与产地及下游市场分析

【国际胡椒港口离岸价】当期，国际白胡椒港口离岸价格保持稳定，截至2022年10月21日，印尼白胡椒离岸价格报6302美元/吨，较上期（10月14日，下同）较上期持平；马来西亚白胡椒离岸价报7600美元/吨，较上期持平；越南白胡椒离岸价格报5300美元/吨，较上期持平。

【产地及下游市场】当周海南产地白胡椒市场行情小幅回落，商家购进不积极，市场货源走动较缓，行情疲软，预计近期白胡椒价格呈震荡走势。

表3 近期国际白胡椒部分贸易港口的离岸价格表（美元/吨）

日期	蒙托克港	古晋港	胡志明市
2022-10-10	6326.00	7600.00	5300.00
2022-10-11	6326.00	7600.00	5300.00
2022-10-12	6326.00	7600.00	5300.00
2022-10-13	6326.00	7600.00	5300.00
2022-10-14	6326.00	7600.00	5300.00
2022-10-17	6326.00	7600.00	5300.00
2022-10-18	6326.00	7600.00	5300.00
2022-10-19	6326.00	7600.00	5300.00
2022-10-20	6326.00	7600.00	5300.00
2022-10-21	6326.00	7600.00	5300.00

数据来源：国际胡椒联合会（IPC）

## 新华·海南农垦-槟榔价格指数周报

2021.10.15-10.21

### ☆ 指数简介

新华·海南农垦-槟榔价格指数，以2017年9月1日为基期，基点100点，样本选取产地槟榔生果，样本区域覆盖海南省内各主要槟榔产区。指数在产季（9月-12月）每工作日更新。

### ☆ 本期概要

本期（2021.10.15-10.21，下同）新华·海南农垦-槟榔价格指数明显下滑，所有主产市县收购价格均明显下滑。下游需求疲软，干果价格走低，对生果价格产生一定影响，近期收购价格或将继续走低。

## 新华·海南农垦-槟榔价格指数走势

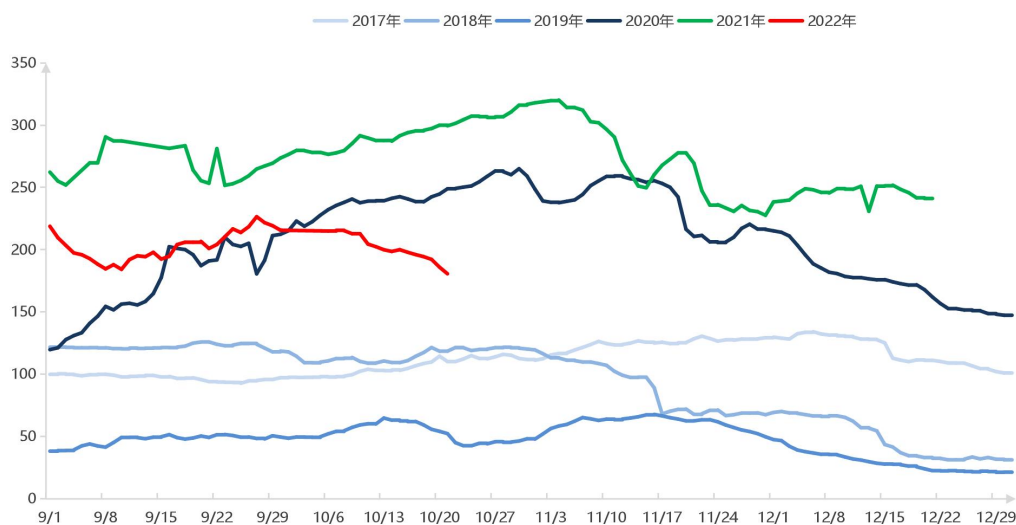
图1 新华·海南农垦-槟榔价格指数运行结果（单位：点）



数据来源：新华指数

本期槟榔价格指数明显下滑。截至10月21日，新华·海南农垦-槟榔价格指数报180.75点，较10月14日下跌17.93点，跌幅9.02%；较去年同期下跌118.77点，跌幅39.65%；较基期上涨80.75点，涨幅80.75%。

图2 新华·海南农垦-槟榔价格指数历年运行结果对比（单位：点）



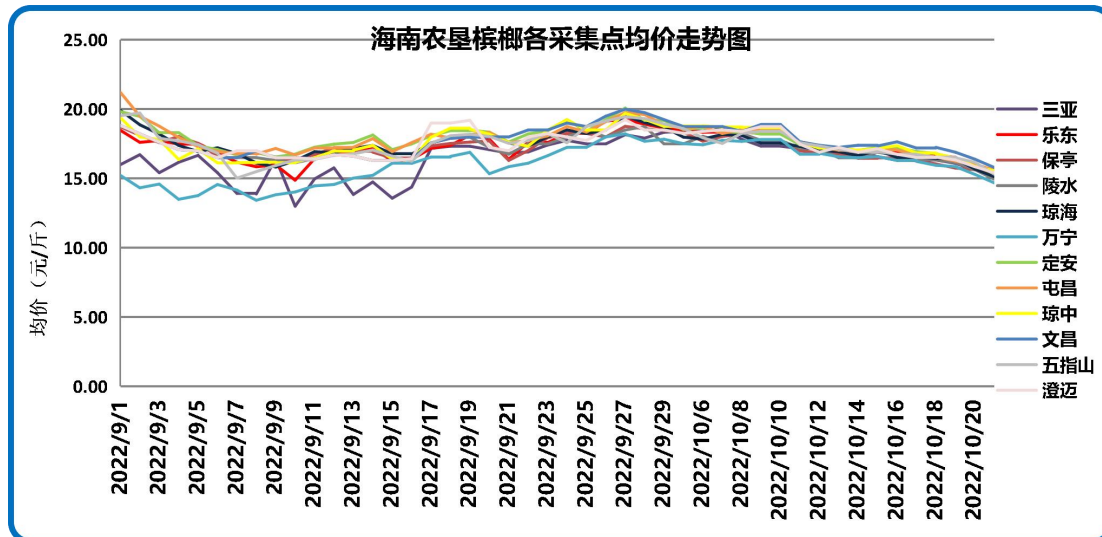
数据来源：新华指数

目前，海南槟榔采收接近高峰，生果供应量较大；需求端，受近期舆情影响下，下游需求不振，干果价格不断下跌，向市场传递价格回落信号。分析认为，干果价格走低，对生果价格产生一定影响，近期收购价格或将继续走低。



## 槟榔各采集点均价走势 2022.9.1-10.21

图3 槟榔主产市县价格走势对比（单位：点）



数据来源：新华指数

10月21日，各采集点加权均价为15.28元/斤，较10月14日下跌1.51元/斤，所有主产市县平均收购价格均继续回落，具体收购均价及涨跌幅见表1。

表1 各采集市县槟榔生果收购均价及涨跌幅

市县	均价（元/斤）	周环比涨跌幅
三亚	15.39	-8.50%
乐东	15.48	-8.81%
保亭	15.48	-5.95%
陵水	14.95	-9.30%
琼海	15.14	-9.04%
万宁	14.69	-10.97%
定安	15.36	-9.83%
屯昌	15.62	-8.31%
琼中	15.56	-8.6%
文昌	15.80	-9.20%
五指山	15.32	-9.35%
澄迈	15.4	-8.73%

数据来源：新华指数

表 2 海南全省槟榔生果加权收购均价表

日期	均价（元/斤）
2022/9/17	17.56
2022/9/18	17.78
2022/9/19	17.94
2022/9/20	17.47
2022/9/21	17.01
2022/9/22	17.31
2022/9/23	17.81
2022/9/24	18.29
2022/9/25	18.07
2022/9/26	18.49
2022/9/27	19.16
2022/9/28	18.75
2022/9/29	18.54
2022/9/30	18.23
2022/10/6	18.18
2022/10/7	18.21
2022/10/8	18.20
2022/10/9	18.04
2022/10/10	18.04
2022/10/11	17.29
2022/10/12	17.10
2022/10/13	16.92
2022/10/14	16.79
2022/10/15	16.91
2022/10/16	16.74
2022/10/17	16.57
2022/10/18	16.45
2022/10/19	16.26
2022/10/20	15.74
2022/10/21	15.28

数据来源：新华指数

## 免责声明

中国经济信息社是新华社专业承担经济信息服务业务的直属机构，宗旨是“发展信息事业，服务国家战略”。新华指数隶属于中国经济信息社，负责开发、管理和运维新华社旗下全部指数和指数衍生产品，是国内第一家综合性指数研究、发布、推广及运营的专业部门。

本报告由中国经济信息社与海南省农垦投资控股集团有限公司（简称海垦控股集团）共同编制并发布。编制者对本报告取自公开来源信息的准确性和完整性不作任何保证。本报告所载的资料、意见及推测仅反映本报告最初出具日的观点和判断。

在不同时期，或因使用不同假设和标准，采用不同观点和分析方法，致使中国经济信息社与海垦控股集团发出与本报告所载意见、评估及预测不一致的研究报告，对此中经社与海垦控股集团可不发出特别通知。

在任何情况下，本报告中的信息或所表述的意见并不构成对任何人的投资建议，也没有考虑到客户特殊的投资目标、财务状况或需求。客户应考虑本报告中的任何意见或建议是否符合其特定状况。

若有必要应寻求专家意见。本报告所载的资料、工具、意见及推测仅供参考。

本报告版权为中国经济信息社与海垦控股集团共同所有。未经双方书面同意，任何机构和个人不得以任何形式翻版、复制、发布、转发或引用本报告的任何部分。如征得双方同意进行引用、刊发的，需在允许的范围内使用，并注明出处为“中国经济信息社”和“海南省农垦投资控股集团有限公司”，且不得对本报告进行任何有悖原意的引用、删节和修改。若中国经济信息社与海垦控股集团以外的机构向其客户发放本报告，则由该机构独自为此发送行为负责，中国经济信息社与海垦控股集团对此等行为不承担任何责任。本报告同时不构成中国经济信息社与海垦控股集团向发送本报告的机构之客户提供的投资建议。

如未经中国经济信息社与海垦控股集团授权，私自转载或者转发本报告，所引起的一切后果及法律责任由私自转载或转发者承担。中国经济信息社与海垦控股集团将保留随时追究其法律责任的权利。



中国经济信息社  
CHINA ECONOMIC INFORMATION SERVICE



### 联系方式

作者：季超 郑大伟 数据校审：高铭 陈嘉 田洪筱

编辑：汪伟坚 审核：白卫涛

联系方式：010-88053842

邮箱：zhangwj747@163.com

地址：北京市西城区宣武门外大街甲1号环球财讯中心

A座



# 新华·海南农垦 系列价格指数周报

