



# 新华·中国（定西） 马铃薯产业指数周报



全国每种植两棵马铃薯就有一颗源自定西

全国最大脱毒种薯繁育基地  
全国重要的商品薯生产基地  
全国重要的薯制品加工基地

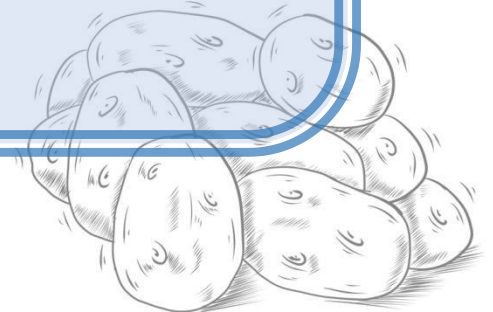
## 新华财经·指数|定西商品薯及上游种薯产地出货 价格稳步提升

### 指数简介：

新华·中国（定西）马铃薯产业指数由中国经济信息社与安定区人民政府联合编制并发布，包括定西种薯、定西商品薯、定西马铃薯全粉、定西马铃薯淀粉、定西马铃薯变性淀粉等马铃薯全产业链价格指数，以及产业发展报告。根据指数编制规则，指数以2019年10月为基期，基点1000点，旨在客观反映定西马铃薯及其制品的生产经营状况，提高市场透明度，促进产销对接，为市场从业者提供及时、准确的交易参考基准，为政府管理部门提供决策依据。

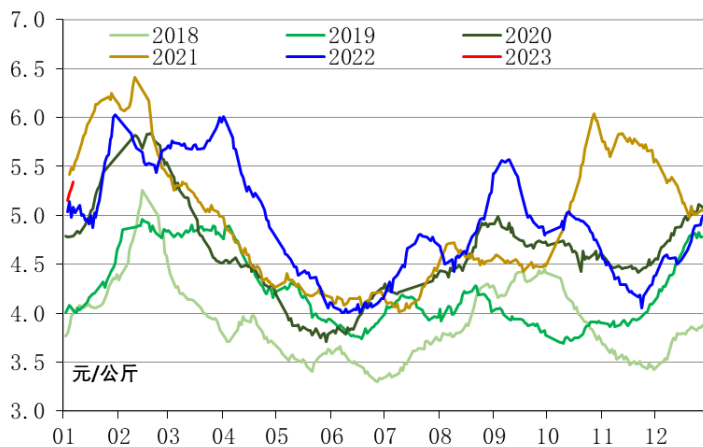
### 本期概要：

全国蔬菜批发价格继续攀升，处于高位的商品薯批发价格亦再次冲高。其中，定西商品薯走货加快且价格继续上涨；种薯出货收紧，原原种和原种出货价格均是上行；而初级薯制品出厂价格仅是持稳运行。整体上，春节前国内商品薯销地价格看涨而产地价格或将持稳；种薯看涨预期不减；国内初级薯制品出厂价格则继续持稳运行。



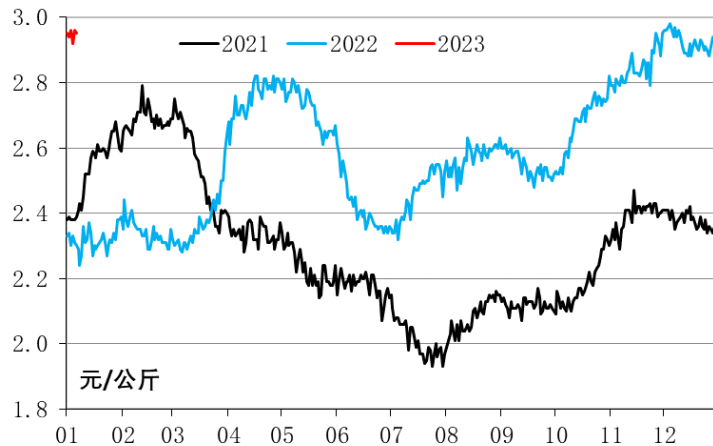
市场走货明显加快，全国蔬菜批发价格继续攀升，其中处于高位的商品薯批发价格亦再次冲高。截至2023年1月6日，农业农村部重点监测28种蔬菜批发价格报5.34元/公斤，环比（2022年12月30日，下同）上涨5.95%；同比（2022年1月7日，下同）上涨6.16%，开始转涨。当周全国商品薯销地批发周度均价报2.95元/公斤，环比上涨1.33%；同比上涨27.41%。双节期间仅三周，市场消费需求强劲，带动了全国商品薯产销两地批发价格再次冲高。期间，销地集中拿货，带动了定西大宗走货的商品薯产地批发价格稳步提升，仅有品牌化新大坪价格走弱。

农业农村部：重点监测28种蔬菜日度批发均价



数据来源：农业农村部、新华财经·指数

全国商品薯销地批发价格



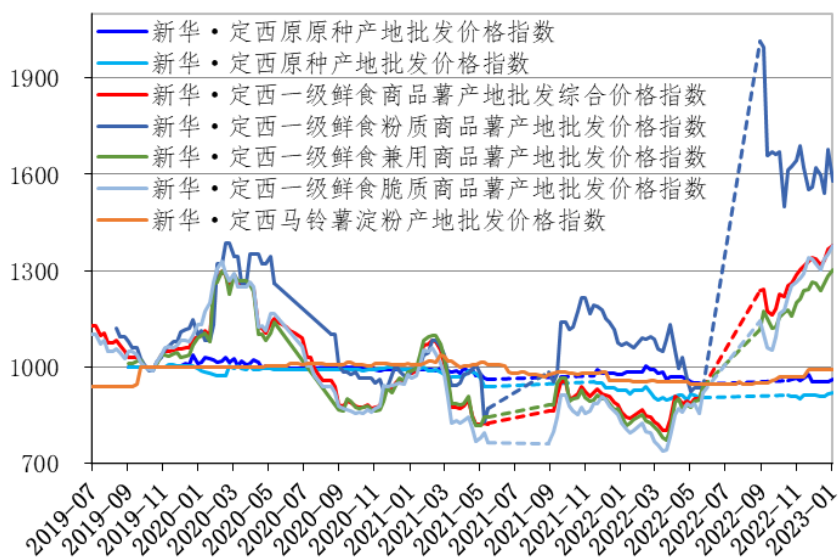
数据来源：农业农村部、新华财经·指数



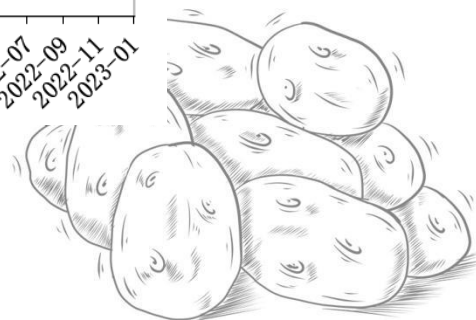
## 新华·中国（定西）马铃薯产业指数

定西商品薯走货加快且价格继续上涨；种薯出货收紧，原原种和原种出货价格均是上行；而初级薯制品出厂价格仅是持稳运行。截至1月6日，新华·定西一级鲜食商品薯产地批发综合价格指数为1376.54点，环比上涨0.74%，同比上涨59.87%；分项指数，新华·定西一级鲜食脆质商品薯产地批发价格指数报1379.82点，环比上涨2.06%，同比上涨67.00%；新华·定西一级鲜食兼用商品薯产地批发价格指数报1301.54点，环比上涨1.47%，同比上涨53.24%；新华·定西一级鲜食粉质商品薯产地批发价格指数报1578.82点，环比下跌5.78%，同比上涨47.64%。同期，新华·定西原原种产地批发价格指数报963.10点，环比上涨1.07%，同比下跌1.58%；新华·定西原种产地批发价格指数为920.84点，环比上涨0.30%，同比下跌0.66%。此外，新华·定西马铃薯淀粉产地批发价格指数为990.80点，继续持平；定西马铃薯全粉出厂价格亦是持稳运行。

新华·中国（定西）马铃薯产业指数全景图



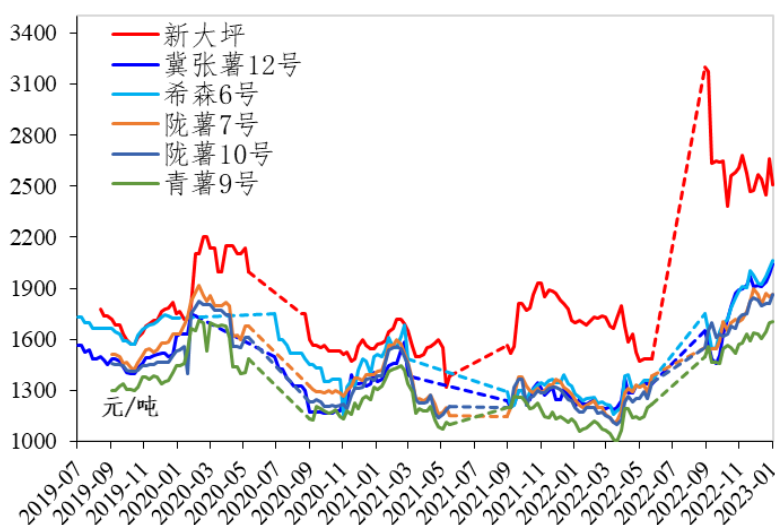
数据来源：新华财经·指数



## 定西商品薯市场

除品牌化新大坪外，定西各主栽品种产地批发价格均是上行。具体来看，当期新大坪产地批发价格报 2507.50 元/吨，环比下跌 5.78%；希森 6 号为 2065.56 元/吨，环比上涨 2.37 %；冀张薯 12 号则为 2042.86 元/吨，环比上涨 2.84%；而陇薯 7 号仅上涨至 1866.67 元/吨，上涨 0.97%；陇薯 10 号为 1861.82 元/吨，环比上涨了 2.96%，涨幅居首；青薯 9 号为 1705.33 元/吨，环比仅上涨 0.31%。终端市场消费需求继续上涨，市场走货明显加快，预计春节前全国商品薯销地批发价格持续偏强运行。回到定西，销地集中备货后，产地出货趋稳或偏弱，春节前出货价格或将仅是高位震荡运行。

定西主栽六大品种产地批发价格走势



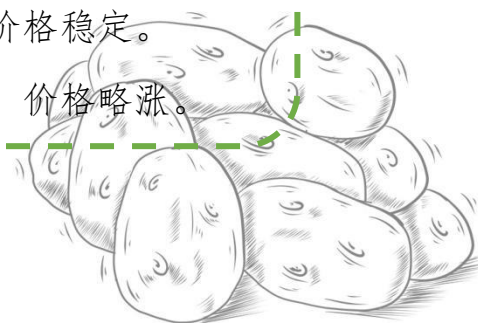
数据来源：定西市安定区人民政府金融工作办公室、新华财经·指数

### 定西商品薯经销商市场反馈

临洮得胜马铃薯专业合作社：商品薯价格上涨。

定西辰远马铃薯农民专业合作社：交易量大，价格稳定。

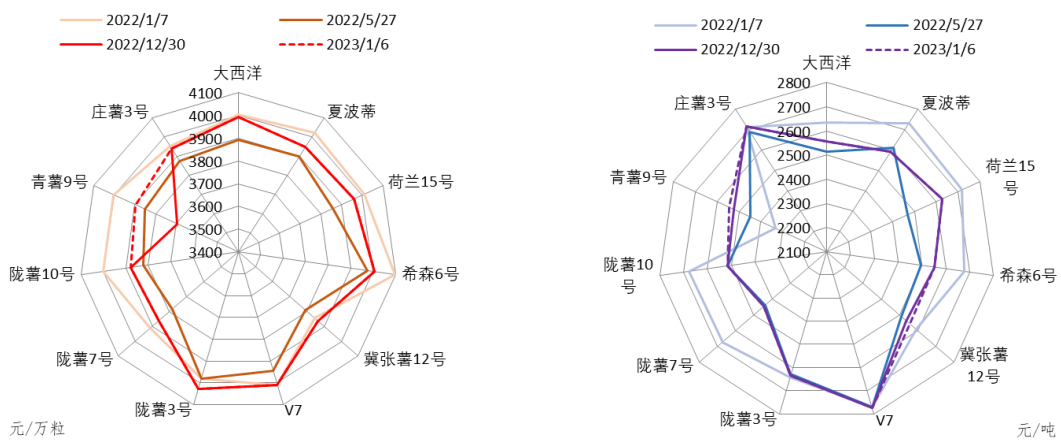
安定区厚颜秀农产品收购中心：比上周走货快，价格略涨。



## 定西种薯市场

当前，定西种薯仅是零星出货，出货价格看涨趋势不减，呈现出原原种和原种出货价格同时上行态势。截至1月6日，定西原原种产地批发均价为3916.71元/万粒，环比上涨1.07%；定西原种产地批发均价为2542.85元/吨，环比上涨0.30%。相比上产季，定西原原种出货价格同比跌幅继续缩窄；定西原种则较上产季末持续偏强运行。

定西原原种（左图）和原种（右图）品种均价走势图



数据来源：定西市安定区人民政府金融工作办公室、新华财经·指数

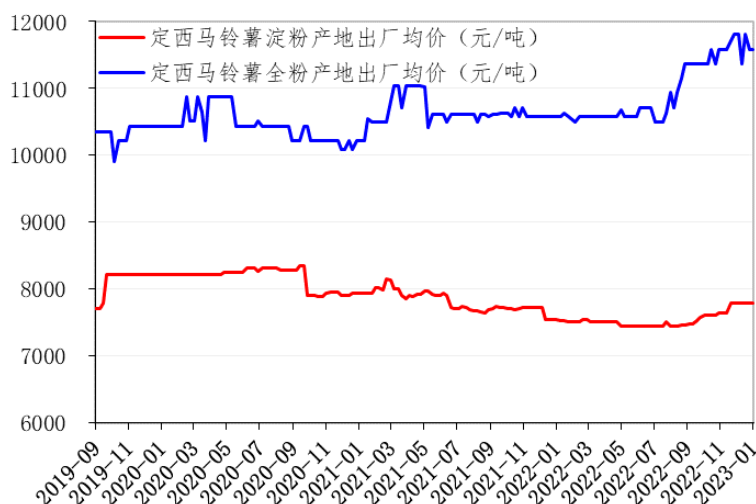
分品种来看，定西原原种与原种在品种上涨跌一致，即表明定西种薯市场供给不足。具体表现为，青薯9号原原种出货价格上涨至3896.16元/万粒，环比上涨了5.38%；青薯9号原种出货价格报出2543.51元/吨，环比亦上涨0.76%。双节背景下，下游种植进程放缓，市场供需两弱。伴随商品薯市场价格继续攀升，种薯市场价格看涨预期强劲，预计近期定西种薯产地批发价格将持续偏强运行。



## 国内薯制品市场

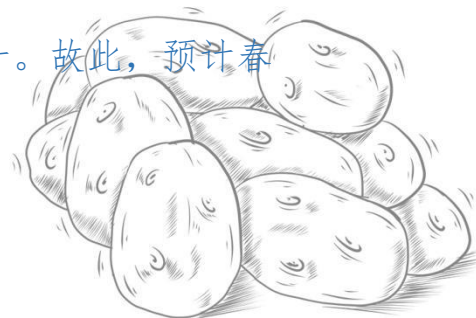
国内商品薯产量收缩且价格持续攀升，带动了本产季全国初级薯制品出厂价格萦绕着看涨预期。采购期拉长，即使临近春节，下游食品加工企业采购需求恢复依旧缓慢且远不及同期水平，导致了定西乃至全国初级薯制品出厂价格长期持稳运行。截至1月6日，定西马铃薯淀粉出厂价格报 7791.30 元/吨，环比持平，同比上涨 3.23%；定西马铃薯全粉出厂价格报 11587.50 元/吨，环比持平，同比上涨 9.45%。

定西初级薯制品出厂价格走势



数据来源：定西市安定区人民政府金融工作办公室、新华财经·指数

国际方面，2022年西北欧四国（比利时、德国、法国、荷兰）马铃薯种植面积较上一年上涨 3.15%，而高温干旱导致马铃薯单产下降 7.68%，总产量随即缩减 5.99%。贮藏成本上涨，2023年欧盟马铃薯种植面积或将缩减。整体来看，2022/2023年度欧盟商品薯及下游初级薯制品供给紧缩，出口价格亦是持续攀升。故此，预计春节后国内初级薯制品出厂价格看涨。



## 免责声明：

新华指数作为中经社四大战略性重点产品，负责开发、管理和运维新华社旗下全部指数和指数衍生品，是国内第一家综合性指数研究、发布、推广及运营的专业机构。

本报告由中国经济信息社与安定区人民政府共同编制并发布。编制者对本报告取自公开来源信息的准确性和完整性不作任何保证。本报告所载的资料、意见及推测仅反映本报告最初出具日的观点和判断。

在不同时期，或因使用不同假设和标准，采用不同观点和分析方法，致使中国经济信息社与安定区人民政府发出与本报告所载意见、评估及预测不一致的研究报告，对此中经社与安定区人民政府可不发出特别通知。

在任何情况下，本报告中的信息或所表述的意见并不构成对任何人的投资建议，也没有考虑到客户特殊的投资目标、财务状况或需求。客户应考虑本报告中的任何意见或建议是否符合其特定状况。

若有必要应寻求专家意见。本报告所载的资料、工具、意见及推测仅供参考。

本报告版权为中国经济信息社与安定区人民政府共同所有。未经中国经济信息社与安定区人民政府书面同意，任何机构和个人不得以任何形式翻版、复制、发布、转发或引用本报告的任何部分。如征得中国经济信息社与安定区人民政府同意进行引用、刊发的，需在允许的范围内使用，并注明出处为“中国经济信息社”和“安定区人民政府”，且不得对本报告进行任何有悖原意的引用、删节和修改。若中国经济信息社与安定区人民政府以外的机构向其客户发放本报告，则由该机构独自为此发送行为负责，中国经济信息社与安定区人民政府对此等行为不承担任何责任。本报告同时不构成中国经济信息社与安定区人民政府向发送本报告的机构之客户提供的投资建议。

如未经中国经济信息社与安定区人民政府授权，私自转载或者转发本报告，所引起的一切后果及法律责任由私自转载或转发者承担。中国经济信息社与安定区人民政府将保留随时追究其法律责任的权利。







扫码关注了解更多资讯

作者：张保贺、杨猛、俞昱邦

数据校审：陈嘉

编辑：汪伟坚

审核：王洪波

电话：010-88052667

邮箱：zhangbaohe@xinhua.org

联系地址：北京市西城区宣武门外大街甲1号 环球财讯中心 A 座