



新华指数  
Xinhua Indices



第 165 期

# 新华·海南农垦 系列价格指数周报

2022. 5. 30-6. 2



中国经济信息社  
CHINA ECONOMIC INFORMATION SERVICE



# 新华·海南农垦-系列价格指数周报

2022.5.30-6.2

## ☆ 指数简介

新华·海南农垦-系列价格指数，由新华社中国经济信息社与海南省农垦投资控股集团有限公司共同编制并发布，目前已发布6支指数：

新华·海南农垦-标准胶（TSR20）价格指数

新华·海南农垦-混合胶（20#）价格指数

新华·海南农垦-浓乳价格指数

新华·海南农垦-天然胶乳价格指数

新华·海南农垦-胡椒价格指数

新华·海南农垦-槟榔价格指数

## ☆ 本期概要

天然橡胶：国内供应偏紧，天然橡胶价格呈上行走势；

胡椒：产地白胡椒行情一般，短期收购价格或有所波动。

# 新华·海南农垦-天然橡胶系列价格指数周报

2022.5.30-6.2

## ☆ 指数简介

新华·海南农垦-天然橡胶系列价格指数分别是：

新华·海南农垦-标准胶（TSR20）价格指数

新华·海南农垦-混合胶（20#）价格指数

新华·海南农垦-浓乳价格指数

新华·海南农垦-天然胶乳价格指数

指数以 2017 年 6 月 12 日为基期，基点 1000 点，标准胶、混合胶样本选取 STR20、SMR20 和 SIR20；浓乳样本选取浓缩乳胶，干胶含量 60%以上；天然胶乳样本选取新鲜胶乳（折干）。样本区域覆盖海南、云南、泰国、印度尼西亚和马来西亚。标准胶、混合胶每工作日更新；浓乳、天然胶乳产季（5 月-12 月）每工作日更新。

## ☆ 本期概要：

本期（2022.5.30-6.2）天然橡胶各代表规格品均价及价格指数整体呈上行走势。

# 新华·海南农垦-天然橡胶系列价格指数

2019.11.7-2022.6.2



图 1 新华·海南农垦-天然橡胶系列价格指数运行图

数据来源：新华指数

2022年5月30日至6月2日，标准胶、混合胶价格指数小幅上涨；浓乳价格指数保持不变，天然胶乳价格指数大幅上涨。截至6月2日，新华·海南农垦-标准胶（TSR20）价格指数报1174.33点，较上一发布日（5月26日，下同）上涨1.24%；新华·海南农垦-混合胶（20#）价格指数报1148.16点，较上一发布日上涨1.32%。新华·海南农垦-浓乳价格指数报1462.77点，较上一发布日保持不变；新华·海南农垦-天然胶乳价格指数报1486.84点，较上一发布日上涨18.87%。

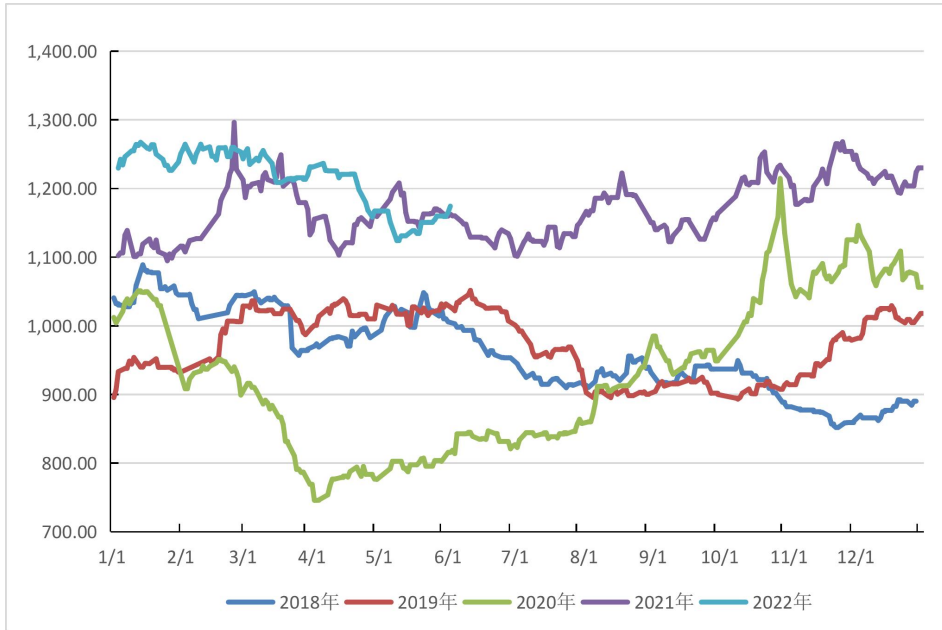


图 2 新华·海南农垦-标准胶价格指数历年运行图

数据来源：新华指数

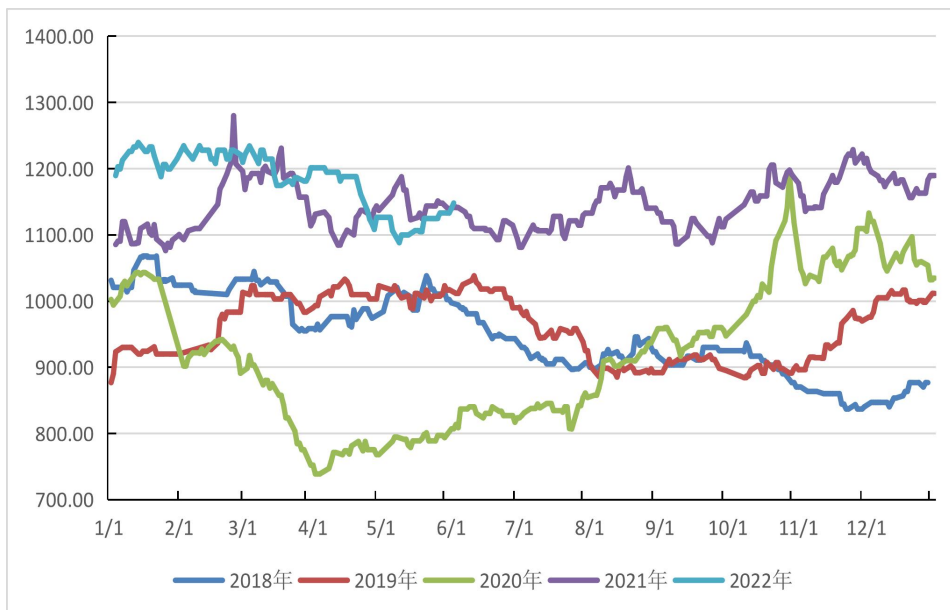


图 3 新华·海南农垦-混合胶价格指数历年运行图

数据来源：新华指数

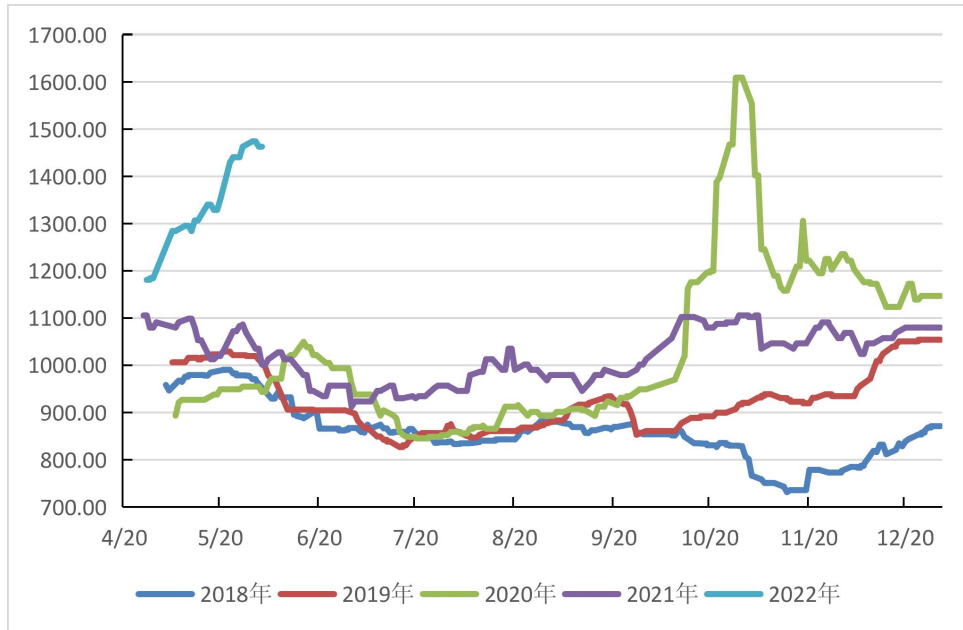


图 4 新华·海南农垦-浓乳价格指数历年运行图

数据来源：新华指数

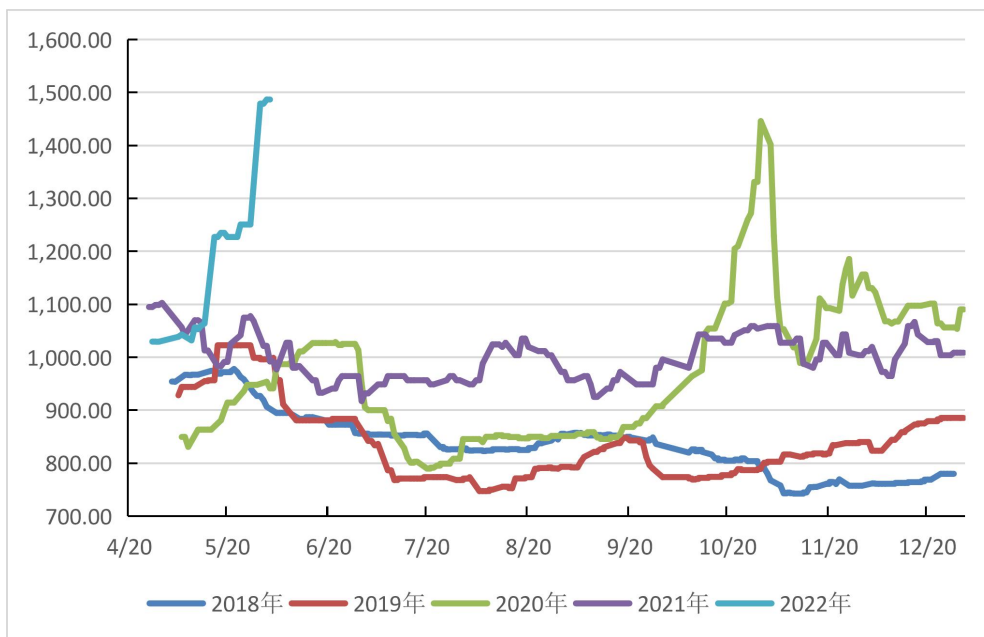


图 5 新华·海南农垦-天然胶乳价格指数历年运行图

数据来源：新华指数

供应端，东南亚各产区陆续开割上量；国内云南部分产区受降雨影响，割胶受阻，原料产出受限；海南大部分区域

逐步恢复割胶，目前原料产量处于低位，大规模上量或推迟至6月上旬。

需求端，本期轮胎开工负荷小幅回落。隆众资讯数据显示，截至2022年6月2日，本周中国全钢胎样本企业开工率为57.86%，环比下跌4.64个百分点，同比下跌4.35个百分点；半钢胎样本企业开工率为62.02%，环比下跌3.76个百分点，同比上涨3.62个百分点。隆众资讯资深天然橡胶分析师王开富认为，由于部分轮胎样本企业有停工检修计划，检修天数多在3-5天，少数企业安排了10天左右的检修，将拖拽样本开工明显下滑。下周期轮胎样本企业开工率存走低预期。

重卡方面，根据第一商用车网的数据，5月份，我国重卡市场约销售4.7万辆，环比今年4月小幅上升7%，同比下降71%，净减少11.5万辆。2022年1-5月的重卡市场累计销售32.3万辆，比上年同期的88.7万辆下降64%，减少了56.4万辆。重卡销量不佳的主要原因包括疫情、经济减速、消化库存、油价高企、运价低迷等多方面因素，进入6月份，随着疫情得到控制以及利好政策落地，重卡销量或有明显回升。

综合分析，供应端，国外天然橡胶产量逐步增多，船运费用高涨影响供应量，加之国内原料产量偏少，上游供应整体偏紧；需求端，随着利好政策落地，重卡销量回升，下游需求或明显增长，预计天然橡胶或呈震荡上行走势。

## 海南农垦天然橡胶各品种均价走势

2020.7.31-2022.6.2

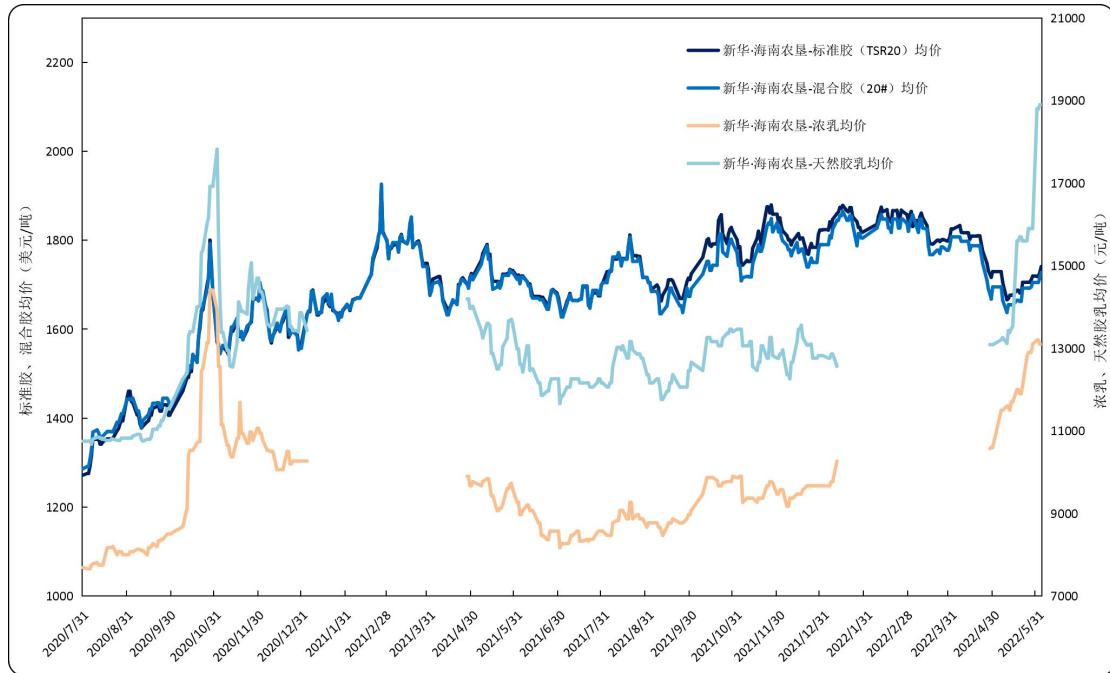


图 6 新华·海南农垦-天然橡胶各品种均价走势图

数据来源：新华指数

价格方面，本期标准胶、混合胶、浓乳以及天然胶乳均价呈上行走势，浓乳价格呈震荡走势。标准胶（TSR20）均价在 1718.44-1741.10 美元/吨区间波动；混合胶（20#）均价在 1705.13-1727.70 美元/吨区间波动。浓乳均价在 13100.00-13200.00 元/吨区间波动；天然胶乳均价（折干）在 15900.00-18900.00 元/吨区间波动。



## 新华·海南农垦-天然橡胶各品种均价

2022.5.11-6.2

表 1 天然橡胶各品种均价

日期	标准胶 (TSR20) (美元/吨)	混合胶 (20#) (美元/吨)	浓乳 (元/吨)	天然胶乳 (元/吨)
2022/5/11	1676.45	1655.13	11500.00	13385.00
2022/5/12	1676.45	1655.13	11700.00	13475.00
2022/5/13	1676.57	1655.13	11700.00	13524.50
2022/5/16	1687.68	1665.13	12000.00	15600.00
2022/5/17	1687.68	1665.13	12000.00	15600.00
2022/5/18	1681.73	1662.57	11900.00	15700.00
2022/5/19	1681.73	1662.57	11900.00	15700.00
2022/5/20	1705.59	1692.57	12100.00	15600.00
2022/5/23	1705.59	1692.57	12800.00	15600.00
2022/5/24	1705.59	1692.57	12900.00	15900.00
2022/5/25	1706.43	1692.57	12900.00	15900.00
2022/5/26	1711.54	1695.13	12900.00	15900.00
2022/5/27	1719.60	1705.13	13100.00	15900.00
2022/5/30	1718.44	1705.13	13200.00	18800.00
2022/5/31	1719.66	1705.13	13200.00	18800.00
2022/6/1	1727.72	1715.13	13100.00	18900.00
2022/6/2	1741.10	1727.70	13100.00	18900.00

数据来源：新华指数

## 天然橡胶行业要闻

### ➤ 泰国海运商协会预估船运费将上涨 5-7 倍

据泰媒 6 月 1 日报道，泰国海运商协会主席柴昌向媒体透露，船运费用应该会继续保持高位走势，尽管在今年第一季度船运费会有所降低，但仍处于较高水平。过去 1-2 个月，船运费稍有下降，由于中国因部分地区疫情封闭，使得有足够的集装箱。但在此之后，如果中国疫情好转并开放国门后，交通运输业将恢复增长，将增加对集装箱的需求，所以运费一定会重新回到高位。

加上持续高昂的能源价格，船运费应该高于 2019 年疫情爆发前的 5-7 倍，而且可能会一直保持到今年年底。比如疫情之前的船运费为每 40 英尺集装箱 3000 美元，但现在需要 1 万美元，价格非常高。

来源：中国橡胶信息贸易网

## 新华·海南农垦-胡椒价格指数周报

2022.5.28-6.2

### ☆ 指数简介

新华·海南农垦-胡椒价格指数，由中国经济信息社与海南农垦集团共同编制并发布。根据编制规则，指数以2017年10月2日为基期，基点100点，样本选定为“流水椒”。指数每周一、四更新。

### ☆ 本期概要

本期（2022.5.28-6.2，下同）新华·海南农垦-胡椒价格指数微幅波动，多数采集市县平均收购价格小幅下跌。产地白胡椒行情一般，短期收购价格或有所波动。

## 新华·海南农垦-胡椒价格指数走势



图1 新华·海南农垦-胡椒价格指数运行结果

数据来源: 新华指数

本期胡椒价格指数微幅波动。截至2022年6月2日,新华·海南农垦-胡椒价格指数报83.41点,较5月23日(下同)下跌1.79点,跌幅0.41%;较去年同期上涨2.88点,涨幅3.58%;较基期(2017年10月2日)下跌15.21点,跌幅15.21%。

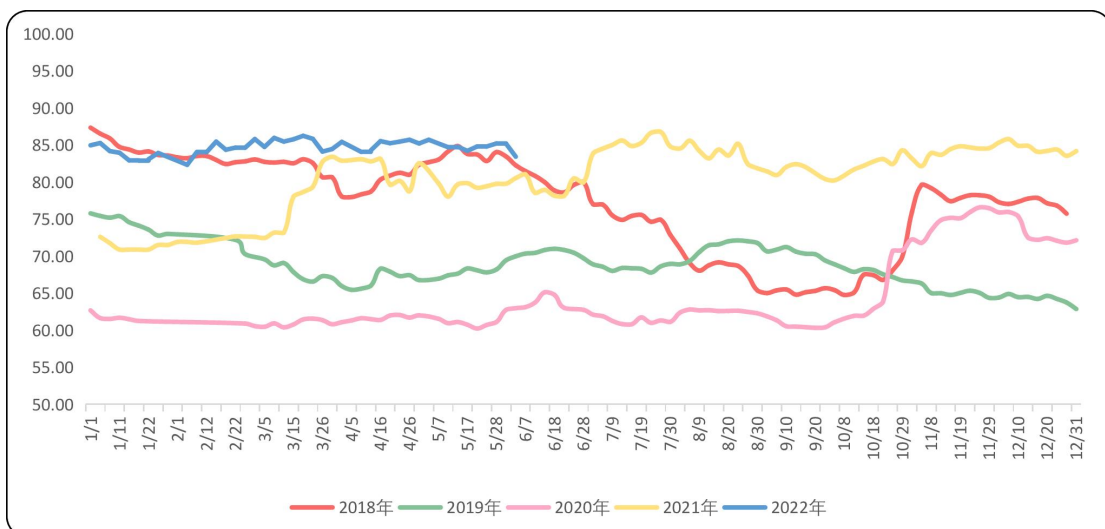


图2 新华·海南农垦-胡椒价格指数历年运行结果对比

数据来源: 新华指数

## 胡椒各采集点均价走势 2022.4.28-2022.6.2

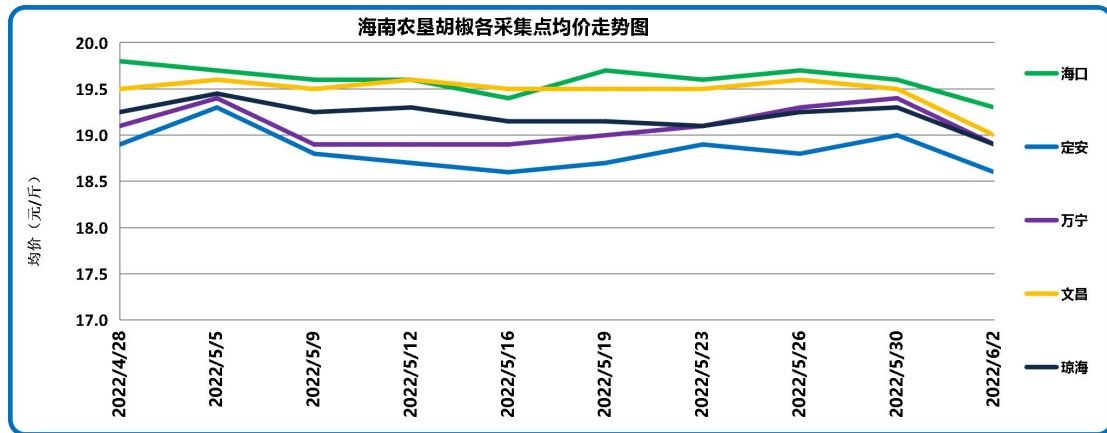


图3 胡椒主产市县价格走势对比

数据来源：新华指数

2022年6月2日，各采集点加权均价为19.02元/斤，周环比下跌0.40元/斤，主产市县平均收购价格均小幅下跌。具体来看，当前采集市县均价自高至低排序依次为海口19.30元/斤、文昌19.00元/斤、琼海18.90元/斤、万宁18.90元/斤以及定安18.60元/斤。涨跌幅方面，定安采集点均价下跌1.06%；琼海下跌1.04%；万宁下跌2.07%；文昌下跌0.51%；海口下跌2.03%。截至2022年6月2日，各农场收购价格区间宽度较上期有所扩大，各农场具体价格见表1。

表1 各采集点农场价格数据

农场	南金农场	东红农场	东兴农场	橡胶研究所	东昌农场	红昇农场	东太农场
价格(元/斤)	18.6	19.1	18.9	19.0	19.3	18.8	19.0

数据来源：新华指数

表 2 海南全省胡椒流水椒加权均价表

日期	均价 (元/斤)
2022/2/7	18.77
2022/2/10	19.16
2022/2/14	19.16
2022/2/17	19.49
2022/2/21	19.24
2022/2/24	19.30
2022/2/28	19.56
2022/3/3	19.32
2022/3/7	19.60
2022/3/10	19.49
2022/3/14	19.56
2022/3/17	19.66
2022/3/21	19.57
2022/3/24	19.18
2022/3/28	19.26
2022/3/31	19.48
2022/4/7	19.17
2022/4/11	19.21
2022/4/14	19.50
2022/4/18	19.44
2022/4/21	19.49
2022/4/25	19.54
2022/4/28	19.43
2022/5/5	19.54
2022/5/9	19.31
2022/5/12	19.33
2022/5/16	19.20
2022/5/19	19.34
2022/5/30	19.42
2022/6/2	19.02

数据来源：新华指数

## 国际胡椒港口离岸价与产地及下游市场分析

【国际胡椒港口离岸价】当期，国际白胡椒港口离岸价格整体震荡走势，截至2022年6月3日，印尼白胡椒离岸价格报6565美元/吨，较上期下跌2.97%；马来西亚白胡椒离岸价报7600美元/吨，较上期保持不变；越南白胡椒离岸价格报5950美元/吨，较上期上涨0.847%。

【产地及下游市场】近期交易量较小，多数货源滞留在产地收购商手中，国内大型中药材批发市场白胡椒行情疲软。综合来看，随着国内疫情逐步得到控制，短期收购价格有望回升。

表3 近期国际白胡椒部分贸易港口的离岸价格表（美元/吨）

日期	蒙托克港	古晋港	胡志明市
2022/5/20	6766	7600	5900
2022/5/23	6460	7600	5850
2022/5/24	6465	7600	5850
2022/5/25	6469	7600	5850
2022/5/26	N/A	7600	5900
2022/5/27	6498	7600	5900
2022/5/30	6514	7600	5900
2022/5/31	6492	7600	5950
2022/6/1	N/A	7600	5950
2022/6/2	6522	7600	5950
2022/6/3	6565	7600	5950

数据来源：国际胡椒联合会（IPC）

## 免责声明

中国经济信息社是新华社专业承担经济信息服务业务的直属机构，宗旨是“发展信息事业，服务国家战略”。新华指数隶属于中国经济信息社，负责开发、管理和运维新华社旗下全部指数和指数衍生产品，是国内第一家综合性指数研究、发布、推广及运营的专业部门。

本报告由中国经济信息社与海南省农垦投资控股集团有限公司（简称海垦控股集团）共同编制并发布。编制者对本报告取自公开来源信息的准确性和完整性不作任何保证。本报告所载的资料、意见及推测仅反映本报告最初出具日的观点和判断。

在不同时期，或因使用不同假设和标准，采用不同观点和分析方法，致使中国经济信息社与海垦控股集团发出与本报告所载意见、评估及预测不一致的研究报告，对此中经社与海垦控股集团可不发出特别通知。

在任何情况下，本报告中的信息或所表述的意见并不构成对任何人的投资建议，也没有考虑到客户特殊的投资目标、财务状况或需求。客户应考虑本报告中的任何意见或建议是否符合其特定状况。

若有必要应寻求专家意见。本报告所载的资料、工具、意见及推测仅供参考。

本报告版权为中国经济信息社与海垦控股集团共同所有。未经双方书面同意，任何机构和个人不得以任何形式翻版、复制、发布、转发或引用本报告的任何部分。如征得双方同意进行引用、刊发的，需在允许的范围内使用，并注明出处为“中国经济信息社”和“海南省农垦投资控股集团有限公司”，且不得对本报告进行任何有悖原意的引用、删节和修改。若中国经济信息社与海垦控股集团以外的机构向其客户发放本报告，则由该机构独自为此发送行为负责，中国经济信息社与海垦控股集团对此等行为不承担任何责任。本报告同时不构成中国经济信息社与海垦控股集团向发送本报告的机构之客户提供的投资建议。

如未经中国经济信息社与海垦控股集团授权，私自转载或者转发本报告，所引起的一切后果及法律责任由私自转载或转发者承担。中国经济信息社与海垦控股集团将保留随时追究其法律责任的权利。





中国经济信息社  
CHINA ECONOMIC INFORMATION SERVICE



### 联系方式

作者：季超 郑大伟 数据校审：高铭 陈嘉 田洪筱

编辑：汪伟坚 审核：白卫涛

联系方式：010-88053842

邮箱：zhangwj747@163.com

地址：北京市西城区宣武门外大街甲1号环球财讯中心

A座



# 新华·海南农垦 系列价格指数周报

