



新华指数
Xinhua Indices



第 174 期

新华·海南农垦 系列价格指数周报

2022. 7. 30-8. 5



中国经济信息社
CHINA ECONOMIC INFORMATION SERVICE



新华·海南农垦-系列价格指数周报

2022.7.30-8.5

☆ 指数简介

新华·海南农垦-系列价格指数，由新华社中国经济信息社与海南省农垦投资控股集团有限公司共同编制并发布，目前已发布6支指数：

新华·海南农垦-标准胶（TSR20）价格指数

新华·海南农垦-混合胶（20#）价格指数

新华·海南农垦-浓乳价格指数

新华·海南农垦-天然胶乳价格指数

新华·海南农垦-胡椒价格指数

新华·海南农垦-槟榔价格指数

☆ 本期概要

天然橡胶：供需双弱，天然橡胶价格小幅下跌；

胡椒：海南产地胡椒行情回落 后期收购价格或弱势震荡

新华·海南农垦-天然橡胶系列价格指数周报

2022.8.1-8.5

☆ 指数简介

新华·海南农垦-天然橡胶系列价格指数分别是：

新华·海南农垦-标准胶（TSR20）价格指数

新华·海南农垦-混合胶（20#）价格指数

新华·海南农垦-浓乳价格指数

新华·海南农垦-天然胶乳价格指数

指数以2017年6月12日为基期，基点1000点，标准胶、混合胶样本选取STR20、SMR20和SIR20；浓乳样本选取浓缩乳胶，干胶含量60%以上；天然胶乳样本选取新鲜胶乳（折干）。样本区域覆盖海南、云南、泰国、印度尼西亚和马来西亚。标准胶、混合胶每工作日更新；浓乳、天然胶乳产季（5月-12月）每工作日更新。

☆ 本期概要：

本期（2022.8.1-8.5）天然橡胶各代表规格品均价及价格指数小幅下跌。

新华·海南农垦-天然橡胶系列价格指数

2019.11.7-2022.8.5

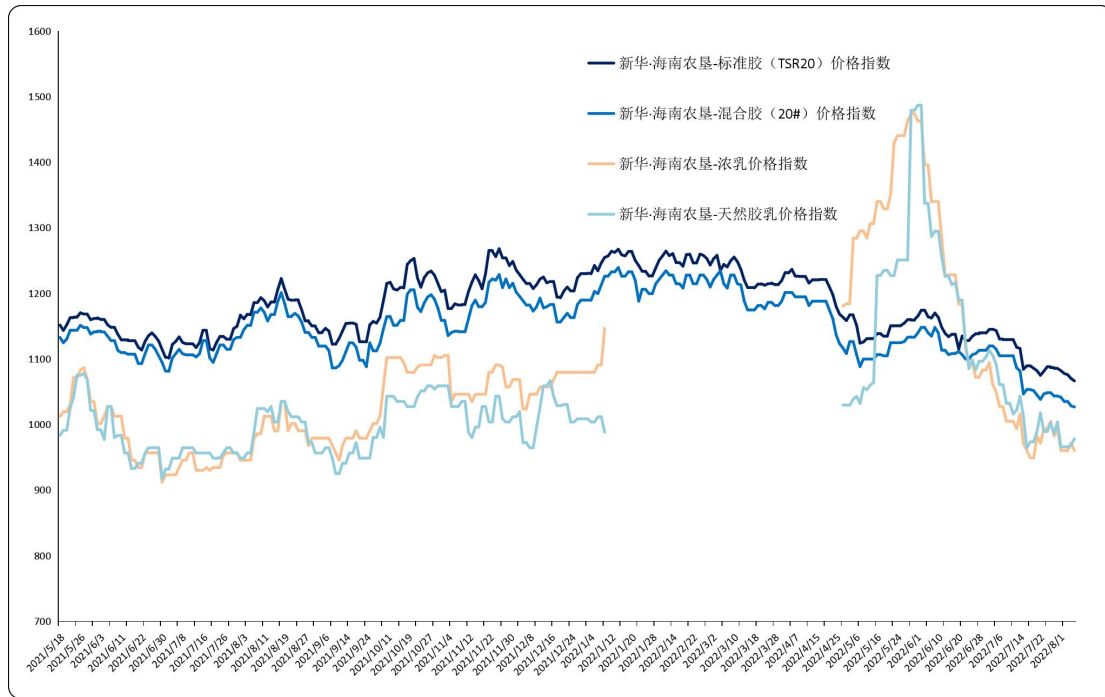


图 1 新华·海南农垦-天然橡胶系列价格指数运行图

数据来源：新华指数

2022年8月1日至8月5日，标准胶、混合胶、浓乳、天然胶乳价格指数小幅下跌。截至8月5日，新华·海南农垦-标准胶（TSR20）价格指数报1066.52点，较上一发布日（7月29日，下同）下跌1.76%；新华·海南农垦-混合胶（20#）价格指数报1026.82点，较上一发布日下跌1.60%。新华·海南农垦-浓乳价格指数报960.29点，较上一发布日下跌3.37%；新华·海南农垦-天然胶乳价格指数报978.54点，较上一发布日下跌2.53%。

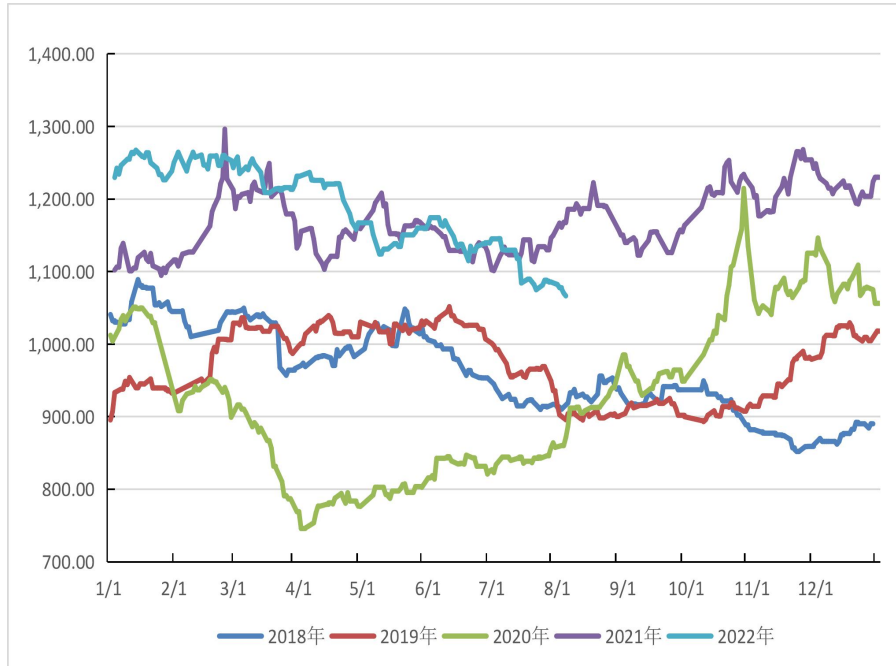


图 2 新华·海南农垦-标准胶价格指数历年运行图

数据来源：新华指数

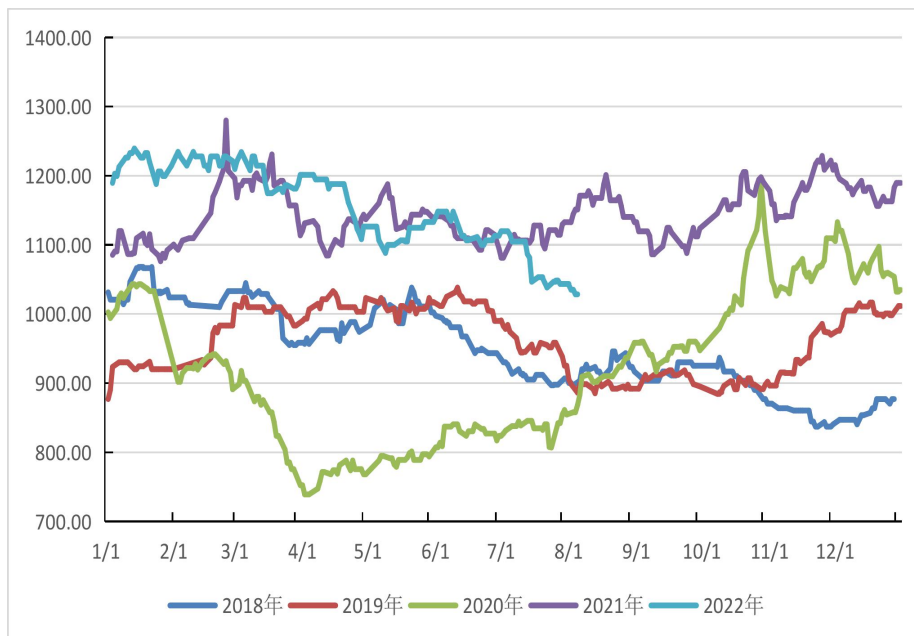


图 3 新华·海南农垦-混合胶价格指数历年运行图

数据来源：新华指数

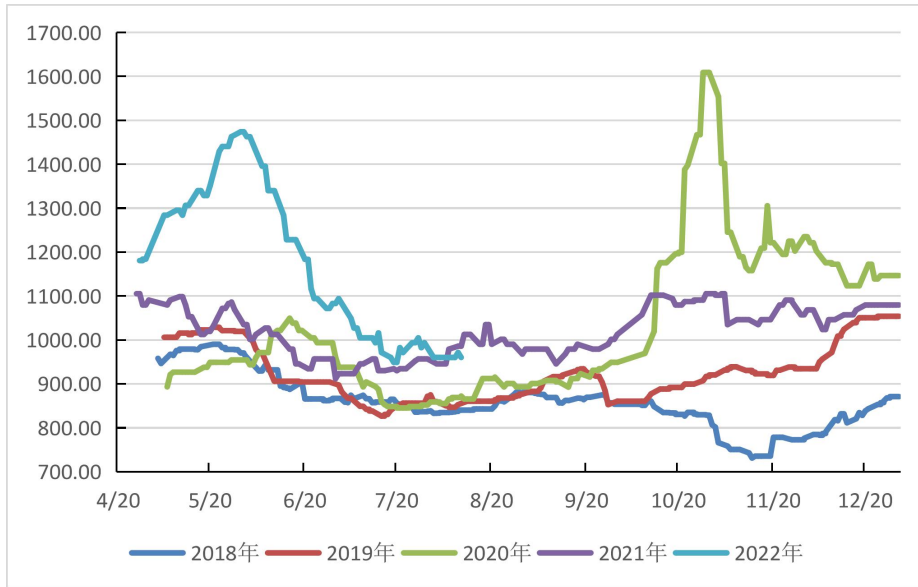


图 4 新华·海南农垦-浓乳价格指数历年运行图

数据来源：新华指数

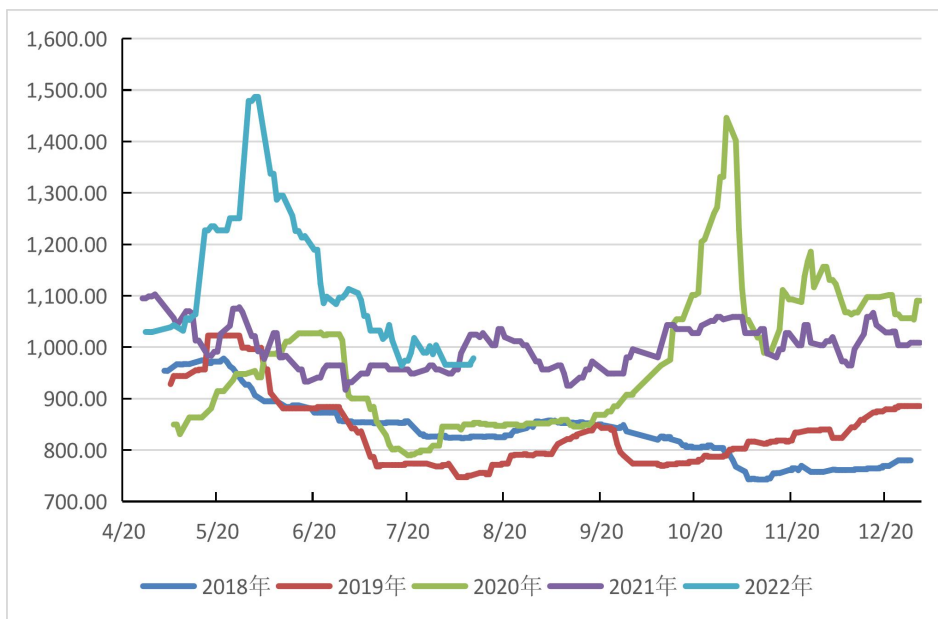


图 5 新华·海南农垦-天然胶乳价格指数历年运行图

数据来源：新华指数

供应端，近期东南亚部分产区降雨加强，海外原料产出进一步受限；国内云南版纳产区降雨偏多，海南产区全面开割，国内原料产量有所减少。

需求端，部分样本企业安排夏季检修，周期内样本企业开工率小幅下行。隆众资讯数据显示，截至2022年8月4日，本周中国全钢胎样本企业开工率为57.76%，环比下跌0.91个百分点，同比下跌8.01个百分点；半钢胎样本企业开工率为63.96%，环比下跌0.37个百分点，同比上涨3.08个百分点。隆众资讯资深天然橡胶分析师王开富认为，预计下周期轮胎样本企业开工小幅波动为主。部分检修企业开工逐步恢复至常规水平，另有部分企业检修延续约一周左右，对整体样本开工形成一定拖拽，预计样本开工提升空间有限，仍处于偏低位水平。

汽车方面，据第一商用车网统计，7月份，我国重卡市场约销售4.9万辆（开票口径），环比6月下降11%，同比下降36%，降幅明显缩窄。重卡市场复苏缓慢的原因，主要是疫情导致国内人员和物资流动不畅、油价上涨物流业不景气、以及前两年需求透支换新车的人数大幅减少等因素导致的。

综合分析，供应端，近期海南地区疫情爆发，或对国内原料供应造成一定影响；下游轮胎企业在高库存压力影响下，企业整体开工率或处于相对低位，在供需双弱的格局下，预计天然橡胶价格维持震荡走势运行。

海南农垦天然橡胶各品种均价走势

2020.7.31-2022.8.5



图 6 新华·海南农垦-天然橡胶各品种均价走势图

数据来源：新华指数

价格方面，本期标准胶、混合胶、浓乳和天然胶乳呈小幅下跌走势。标准胶（TSR20）均价在 1580.38-1603.88 美元/吨区间波动；混合胶（20#）均价在 1545.13-1567.7 美元/吨区间波动。浓乳均价在 8600.00-8700.00 元/吨区间波动；天然胶乳均价（折干）在 12277.50-12438.75 元/吨区间波动。

新华·海南农垦-天然橡胶各品种均价

2022.7.14-8.5

表 1 天然橡胶各品种均价

日期	标准胶 (TSR20) (美元/吨)	混合胶 (20#) (美元/吨)	浓乳 (元/吨)	天然胶乳 (元/吨)
2022/7/14	1654.31	1627.70	9100.00	13261.75
2022/7/15	1606.92	1575.13	8700.00	12877.50
2022/7/18	1614.73	1585.13	8600.00	12255.00
2022/7/19	1614.73	1585.13	8500.00	12377.50
2022/7/20	1609.16	1582.57	8500.00	12377.50
2022/7/21	1603.51	1572.57	8800.00	12577.50
2022/7/22	1593.03	1562.57	8700.00	12938.75
2022/7/25	1602.57	1575.13	8900.00	12577.50
2022/7/26	1612.56	1577.70	8900.00	12577.50
2022/7/27	1610.65	1577.70	9000.00	12738.75
2022/7/28	1608.90	1570.26	8800.00	12538.75
2022/7/29	1608.90	1570.26	8900.00	12761.25
2022/8/1	1603.88	1567.70	8600.00	12277.50
2022/8/2	1597.39	1557.70	8600.00	12277.50
2022/8/3	1594.60	1557.70	8600.00	12277.50
2022/8/4	1585.95	1547.70	8700.00	12316.25
2022/8/5	1580.38	1545.13	8600.00	12438.75

数据来源：新华指数

天然橡胶行业要闻

➤ 乘联会：7月乘用车市场零售 176.8 万辆 同比增长 17%

乘联会 8 月 3 日消息, 7 月 25-31 日, 乘用车市场零售 61.3 万辆, 同比增长 14%, 环比上周增长 44%, 较上月同期下降 21%; 乘用车批发 87.8 万辆, 同比增长 53%, 环比上周增长 85%, 较上月同期下降 11%。

初步统计, 7 月 1-31 日, 乘用车市场零售 176.8 万辆, 同比去年增长 17%, 环比上月下降 9%; 全国乘用车厂商批发 211.9 万辆, 同比去年增长 40%, 环比上月下降 3%。

来源: 中国橡胶信息贸易网

新华·海南农垦-胡椒价格指数周报

2022.7.30-8.5

☆ 指数简介

新华·海南农垦-胡椒价格指数，由中国经济信息社与海南农垦集团共同编制并发布。根据编制规则，指数以2017年10月2日为基期，基点100点，样本选定为“流水椒”。指数每周一、四更新。

☆ 本期概要

本期（2022.7.30-8.5，下同）新华·海南农垦-胡椒价格指数微幅下跌，绝大多数采集市县收购价格小幅下行。目前海南白胡椒产地市场行情趋于平淡，后期收购价格或弱势震荡。

新华·海南农垦-胡椒价格指数走势

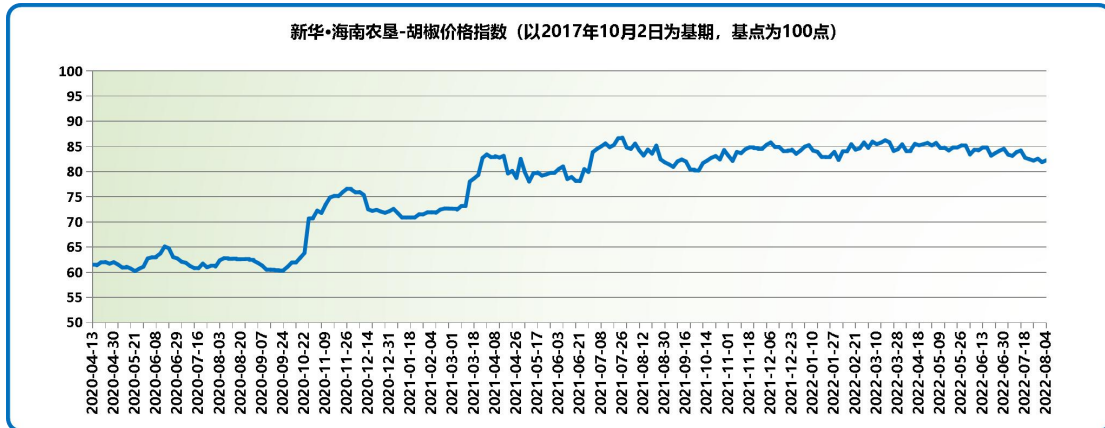


图1 新华·海南农垦-胡椒价格指数运行结果

数据来源：新华指数

本期胡椒价格指数微幅下跌。截至2022年8月4日，新华·海南农垦-胡椒价格指数报82.25点，较7月28日（下同）下跌0.31点，跌幅0.38%；较去年同期下跌3.32点，跌幅3.88%；较基期（2017年10月2日）下跌17.75点，跌幅17.75%。

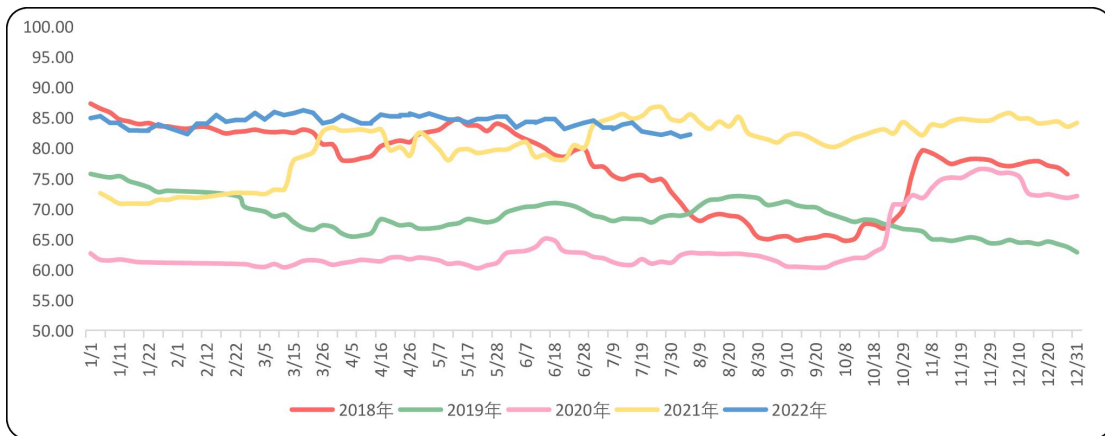


图2 新华·海南农垦-胡椒价格指数历年运行结果对比

数据来源：新华指数

胡椒各采集点均价走势 2022.7.4-2022.8.4

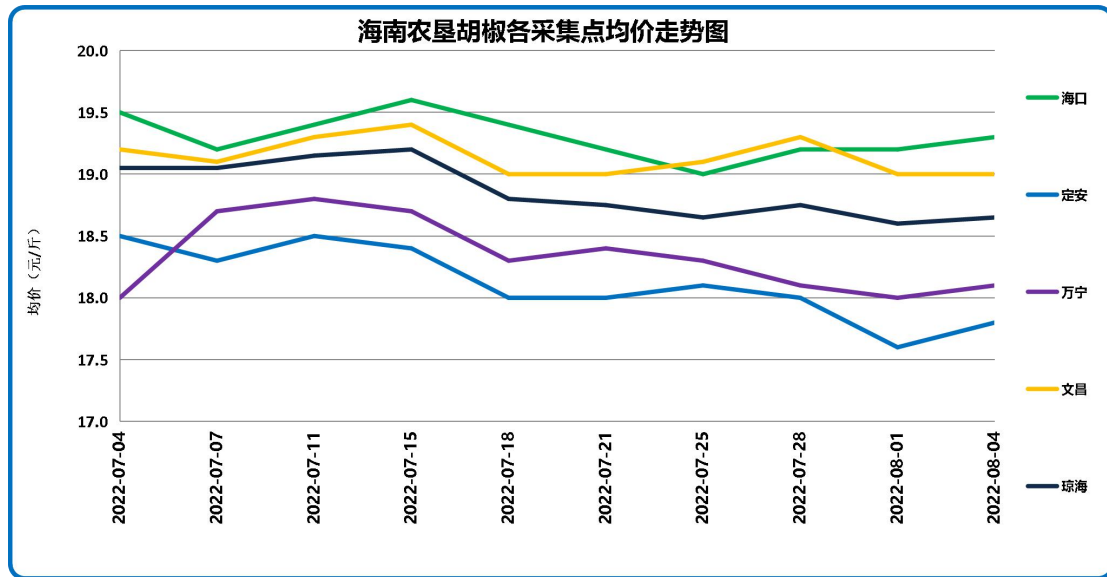


图3 胡椒主产市县价格走势对比

数据来源：新华指数

2022年8月4日，各采集点加权均价为18.76元/斤，周环比下跌0.07元/斤，主产市县平均收购价格整体下滑。具体来看，当前采集市县均价自高至低排序依次为海口19.30元/斤、文昌19.00元/斤、琼海18.65元/斤、万宁18.1元/斤以及定安17.80元/斤。涨跌幅方面，定安采集点均价下跌1.11%；琼海保持不变；万宁保持不变；文昌下跌1.55%；海口上涨0.52%。截至2022年8月5日，各农场收购价格区间宽度较上期扩大。各农场具体价格见表1。

表1 各采集点农场价格数据

农场	南金农场	东红农场	东兴农场	橡胶研究所	东昌农场	红昇农场	东太农场
价格 (元/斤)	17.8	18.4	18.1	19.0	19.3	18.5	18.8

数据来源：新华指数

表 2 海南全省胡椒流水椒加权均价表

日期	均价 (元/斤)
2022/4/14	19.50
2022/4/18	19.44
2022/4/21	19.49
2022/4/25	19.54
2022/4/28	19.43
2022/5/5	19.54
2022/5/9	19.31
2022/5/12	19.33
2022/5/16	19.20
2022/5/19	19.34
2022/5/30	19.42
2022/6/2	19.02
2022/6/6	19.23
2022/6/9	19.20
2022/6/13	19.34
2022/6/16	19.34
2022/6/20	18.96
2022/6/23	19.09
2022/6/27	19.19
2022/6/30	19.28
2022/7/4	19.01
2022/7/7	18.96
2022/7/11	19.13
2022/7/15	19.20
2022/7/18	18.87
2022/7/21	18.81
2022/7/25	18.74
2022/7/28	18.83
2022/8/1	18.67
2022/8/4	18.76

数据来源：新华指数

国际胡椒港口离岸价与产地及下游市场分析

【国际胡椒港口离岸价】当期，国际白胡椒港口离岸价格涨跌互现，截至2022年8月5日，印尼白胡椒离岸价格报6356美元/吨，较上期（7月29日，下同）上涨1.50%；马来西亚白胡椒离岸价报7600美元/吨，较上期保持不变；越南白胡椒离岸价格报5600美元/吨，较上期下跌3.45%。

【产地及下游市场】综合看来，目前海南产地白胡椒行情较为平淡，实际成交量不多国内大型中药材批发市场白胡椒关注度也有所下降。综合来看，白胡椒产地市场表现不及前期，后期收购价格或弱势震荡。

表3 近期国际白胡椒部分贸易港口的离岸价格表（美元/吨）

日期	蒙托克港	古晋港	胡志明市
2022/7/22	6194	7600	5700
2022/7/25	6207	7600	5700
2022/7/26	6211	7600	5800
2022/7/27	6196	7600	5800
2022/7/28	6221	7600	5800
2022/7/29	6262	7600	5800
2022/8/1	6369	7600	5800
2022/8/2	6363	7600	5800
2022/8/3	6351	7600	5600
2022/8/4	6346	7600	5600
2022/8/5	6356	7600	5600

数据来源：国际胡椒联合会（IPC）

免责声明

中国经济信息社是新华社专业承担经济信息服务业务的直属机构，宗旨是“发展信息事业，服务国家战略”。新华指数隶属于中国经济信息社，负责开发、管理和运维新华社旗下全部指数和指数衍生产品，是国内第一家综合性指数研究、发布、推广及运营的专业部门。

本报告由中国经济信息社与海南省农垦投资控股集团有限公司（简称海垦控股集团）共同编制并发布。编制者对本报告取自公开来源信息的准确性和完整性不作任何保证。本报告所载的资料、意见及推测仅反映本报告最初出具日的观点和判断。

在不同时期，或因使用不同假设和标准，采用不同观点和分析方法，致使中国经济信息社与海垦控股集团发出与本报告所载意见、评估及预测不一致的研究报告，对此中经社与海垦控股集团可不发出特别通知。

在任何情况下，本报告中的信息或所表述的意见并不构成对任何人的投资建议，也没有考虑到客户特殊的投资目标、财务状况或需求。客户应考虑本报告中的任何意见或建议是否符合其特定状况。

若有必要应寻求专家意见。本报告所载的资料、工具、意见及推测仅供参考。

本报告版权为中国经济信息社与海垦控股集团共同所有。未经双方书面同意，任何机构和个人不得以任何形式翻版、复制、发布、转发或引用本报告的任何部分。如征得双方同意进行引用、刊发的，需在允许的范围内使用，并注明出处为“中国经济信息社”和“海南省农垦投资控股集团有限公司”，且不得对本报告进行任何有悖原意的引用、删节和修改。若中国经济信息社与海垦控股集团以外的机构向其客户发放本报告，则由该机构独自为此发送行为负责，中国经济信息社与海垦控股集团对此等行为不承担任何责任。本报告同时不构成中国经济信息社与海垦控股集团向发送本报告的机构之客户提供的投资建议。

如未经中国经济信息社与海垦控股集团授权，私自转载或者转发本报告，所引起的一切后果及法律责任由私自转载或转发者承担。中国经济信息社与海垦控股集团将保留随时追究其法律责任的权利。



中国经济信息社
CHINA ECONOMIC INFORMATION SERVICE



联系方式

作者：季超 郑大伟 数据校审：高铭 陈嘉 田洪筱

编辑：汪伟坚 审核：白卫涛

联系方式：010-88053842

邮箱：zhangwj747@163.com

地址：北京市西城区宣武门外大街甲1号环球财讯中心

A座



新华指数
Xinhua Indices



新华·海南农垦 系列价格指数周报

