



新华指数
Xinhua Indices



第 175 期

新华·海南农垦 系列价格指数周报

2022. 8. 6-8. 12



中国经济信息社
CHINA ECONOMIC INFORMATION SERVICE



新华·海南农垦-系列价格指数周报

2022.8.6-8.12

☆ 指数简介

新华·海南农垦-系列价格指数，由新华社中国经济信息社与海南省农垦投资控股集团有限公司共同编制并发布，目前已发布6支指数：

新华·海南农垦-标准胶（TSR20）价格指数

新华·海南农垦-混合胶（20#）价格指数

新华·海南农垦-浓乳价格指数

新华·海南农垦-天然胶乳价格指数

新华·海南农垦-胡椒价格指数

新华·海南农垦-槟榔价格指数

☆ 本期概要

天然橡胶：车市逐步回暖 天然橡胶价格小幅上涨；

胡椒：白胡椒收购价格微幅回落 海南疫情影响初现

新华·海南农垦-天然橡胶系列价格指数周报

2022.8.8-8.12

☆ 指数简介

新华·海南农垦-天然橡胶系列价格指数分别是：

新华·海南农垦-标准胶（TSR20）价格指数

新华·海南农垦-混合胶（20#）价格指数

新华·海南农垦-浓乳价格指数

新华·海南农垦-天然胶乳价格指数

指数以 2017 年 6 月 12 日为基期，基点 1000 点，标准胶、混合胶样本选取 STR20、SMR20 和 SIR20；浓乳样本选取浓缩乳胶，干胶含量 60%以上；天然胶乳样本选取新鲜胶乳（折干）。样本区域覆盖海南、云南、泰国、印度尼西亚和马来西亚。标准胶、混合胶每工作日更新；浓乳、天然胶乳产季（5 月-12 月）每工作日更新。

☆ 本期概要：

本期（2022.8.8-8.12）天然橡胶各代表规格品均价及价格指数小幅上涨。

新华·海南农垦-天然橡胶系列价格指数

2019.11.7-2022.8.12



图 1 新华·海南农垦-天然橡胶系列价格指数运行图

数据来源：新华指数

2022年8月8日至8月12日，标准胶、混合胶、浓乳、天然胶乳价格指数小幅上涨。截至8月12日，新华·海南农垦-标准胶（TSR20）价格指数报1072.02点，较上一发布日（8月5日，下同）上涨0.52%；新华·海南农垦-混合胶（20#）价格指数报1033.47点，较上一发布日上涨0.65%。新华·海南农垦-浓乳价格指数报982.62点，较上一发布日上涨2.33%；新华·海南农垦-天然胶乳价格指数报983.36点，较上一发布日上涨0.49%。

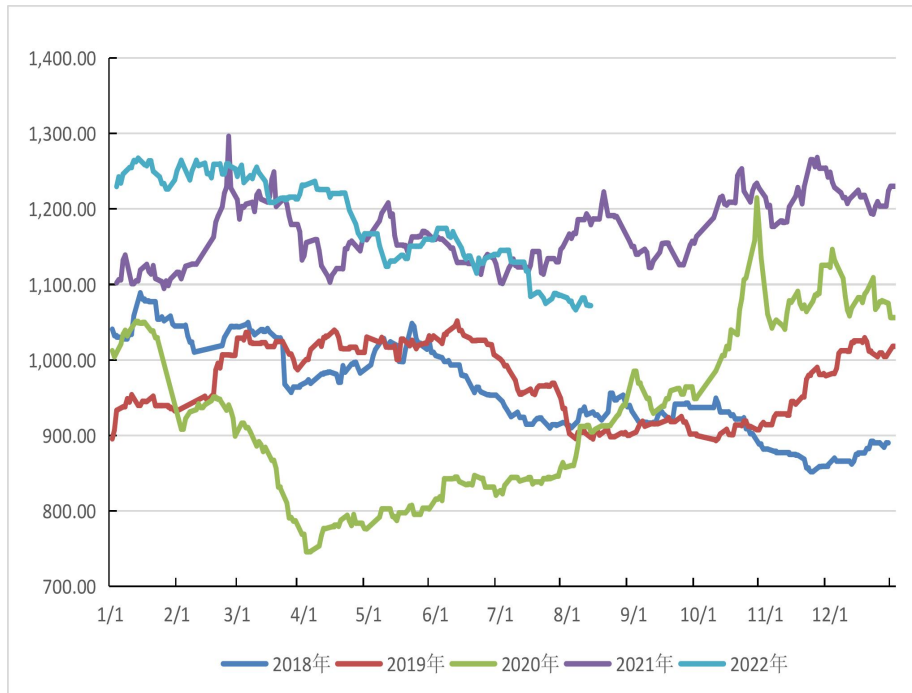


图 2 新华·海南农垦-标准胶价格指数历年运行图

数据来源：新华指数

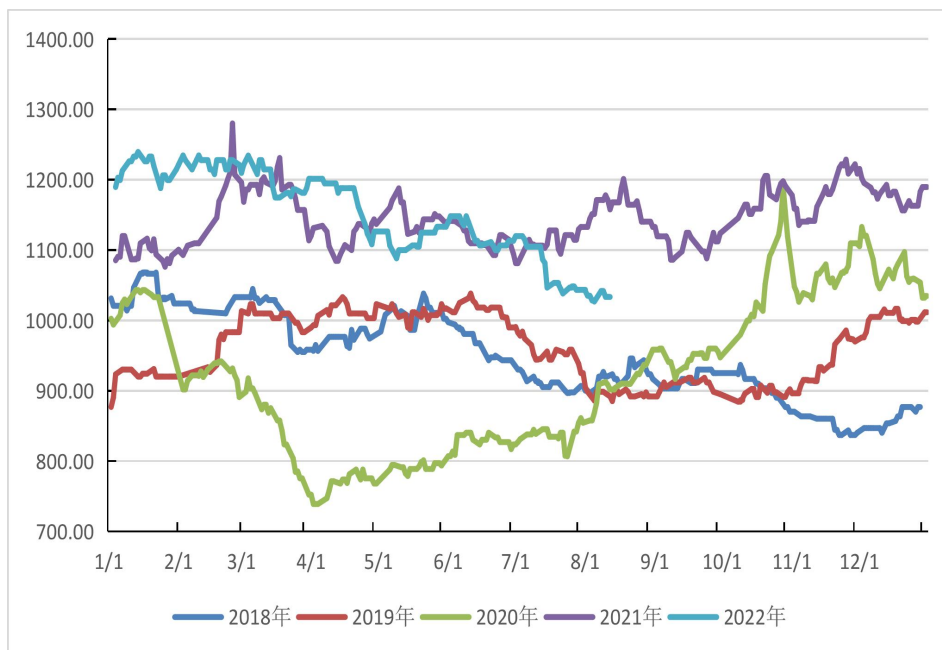


图 3 新华·海南农垦-混合胶价格指数历年运行图

数据来源：新华指数

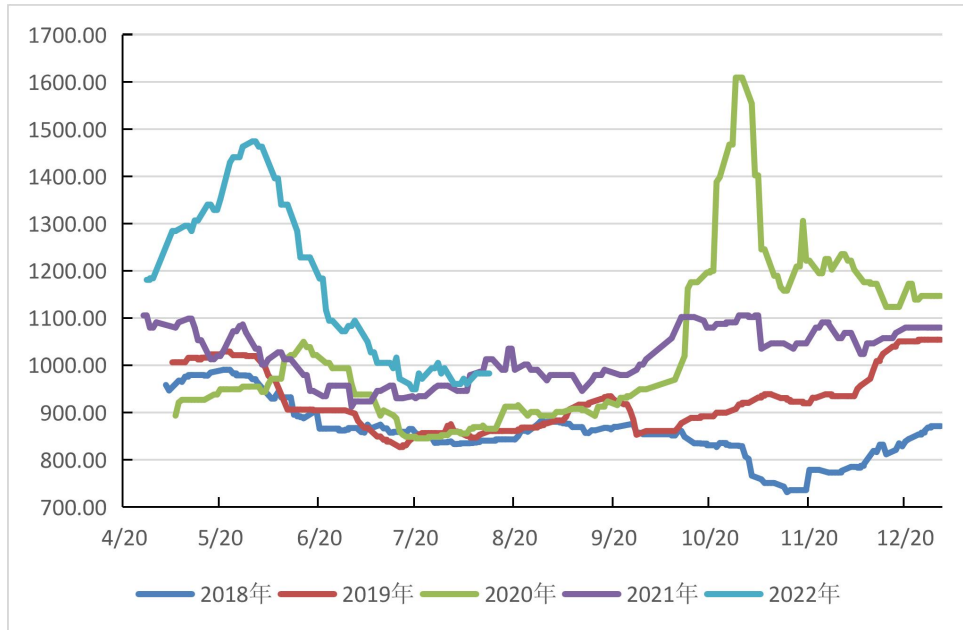


图 4 新华·海南农垦-浓乳价格指数历年运行图

数据来源：新华指数

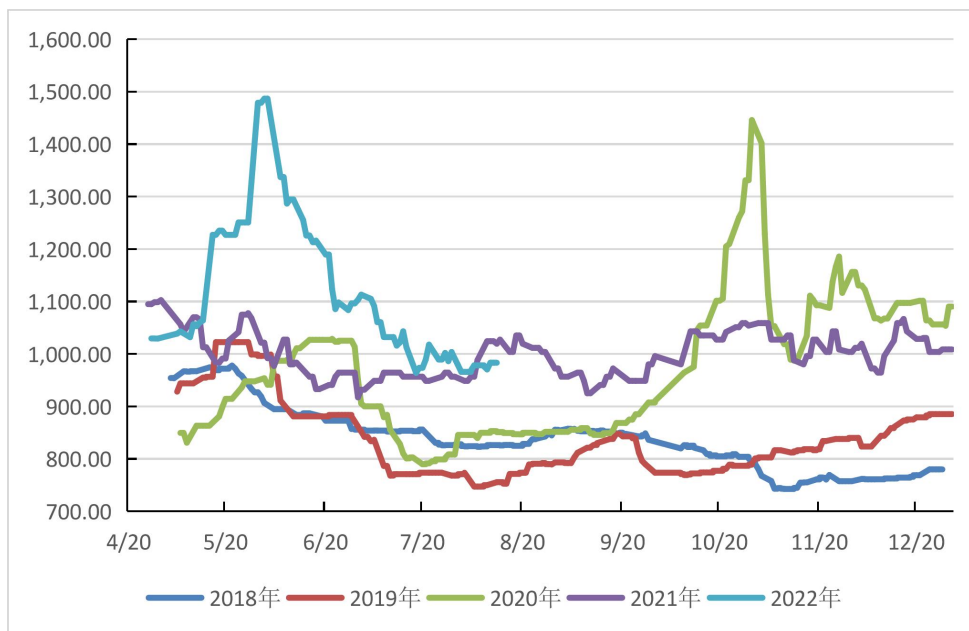


图 5 新华·海南农垦-天然胶乳价格指数历年运行图

数据来源：新华指数

供应端，近期东南亚部分产区降雨持续，海外原料产出受限；国内云南版纳产区降雨量减少，产出稳定，海南产区受疫情影响，原料产量有所下滑。

需求端，个别企业受高温天气影响，周内安排停工检修，周期内样本企业开工率略有走低。隆众资讯数据显示，截至2022年8月11日，本周中国全钢胎样本企业开工率为57.70%，环比下跌0.06个百分点，同比下跌8.18个百分点；半钢胎样本企业开工率为63.79%，环比下跌0.17个百分点，同比上涨2.70个百分点。隆众资讯资深天然橡胶分析师王开富认为，下周期轮胎样本企业开工或有小幅提升预期。部分检修企业下周有复工计划，另外部分企业适度提升畅销规格产品比例，将对下周期开工形成拉动。考虑到当前终端需求仍显疲软，且原材料走势偏弱，预计整体开工率提升空间仍然有限。

汽车方面，中国汽车工业协会发布数据显示，7月我国汽车产销量分别达到245.5万辆和242万辆，同比增长31.5%和29.7%。1至7月，我国汽车产销量分别达1457.1万辆和1447.7万辆，产量同比增长0.8%，销量同比下降2%。在一系列政策提振下，8月汽车市场或继续保持稳定增长，特别是随着9月汽车市场传统黄金消费季的到来，乘用车产销量有望快速增长，为全年稳增长提供有力支撑。

综合分析，供应端，近期海南地区疫情爆发，或对国内原料供应造成一定影响；部分检修企业下周有复工计划，轮胎开工负荷或有所上涨，叠加车市逐步回暖，预计天然橡胶价格或呈上行走势。

海南农垦天然橡胶各品种均价走势

2020.7.31-2022.8.12



图 6 新华·海南农垦-天然橡胶各品种均价走势图

数据来源：新华指数

价格方面，本期标准胶、混合胶、浓乳和天然胶乳呈小幅上行走势。标准胶（TSR20）均价在 1588.57-1603.62 美元/吨区间波动；混合胶（20#）均价在 1555.13-1567.7 美元/吨区间波动。浓乳均价保持在 8800.00 元/吨；天然胶乳均价（折干）在 12338.75-12500.00 元/吨区间波动。

新华·海南农垦-天然橡胶各品种均价

2022.7.14-8.12

表 1 天然橡胶各品种均价

日期	标准胶 (TSR20) (美元/吨)	混合胶 (20#) (美元/吨)	浓乳 (元/吨)	天然胶乳 (元/吨)
2022/7/22	1593.03	1562.57	8700.00	12938.75
2022/7/25	1602.57	1575.13	8900.00	12577.50
2022/7/26	1612.56	1577.70	8900.00	12577.50
2022/7/27	1610.65	1577.70	9000.00	12738.75
2022/7/28	1608.90	1570.26	8800.00	12538.75
2022/7/29	1608.90	1570.26	8900.00	12761.25
2022/8/1	1603.88	1567.70	8600.00	12277.50
2022/8/2	1597.39	1557.70	8600.00	12277.50
2022/8/3	1594.60	1557.70	8600.00	12277.50
2022/8/4	1585.95	1547.70	8700.00	12316.25
2022/8/5	1580.38	1545.13	8600.00	12438.75
2022/8/8	1603.62	1567.70	8800.00	12412.75
2022/8/9	1603.62	1567.70	8800.00	12338.75
2022/8/10	1589.86	1555.13	8800.00	12500.00
2022/8/11	1588.57	1555.13	8800.00	12500.00
2022/8/12	1588.57	1555.13	8800.00	12500.00

数据来源：新华指数

天然橡胶行业要闻

➤ 2022年6月马来西亚天胶产量同比下降19.2%

据马来西亚统计局8月10日消息，2022年6月天胶出口量同比增长20.5%至58,556吨，环比增35.6%。其中39.8%出口至中国，其他依次为美国5.8%、德国5.3%、芬兰3.8%、土耳其2.7%。

6月马来西亚天胶进口量为89,265吨，同比增6%，环比降3.4%。标准胶、浓缩乳胶、其他形状天然橡胶为主要进口类别，其主要进口来源国为泰国、科特迪瓦、菲律宾、缅甸等。

6月可监控天胶总产量为31,369吨，同比降19.2%，环比增48.9%。其中小园种植产量占87.2%，国有种植园产量占12.8%。

二季度，该国天然橡胶产量较第一季度的101,045吨下滑25.8%至74,940吨，较2021年同期的89,985吨减少了16.7%。

6月马来西亚天然橡胶库存为280,826吨，环比降3%，同比增16%。其中92.9%库存集中于橡胶加工商手中，下游终端库存占7%，大型种植园主库存占0.1%。

6月国内天胶消费总量同比增2.2%至35,602吨，环比降3.7%。乳胶手套行业依然是马来西亚天胶消费的主力军，消费占比74%，轮胎和胶管消费占比7%，橡胶线占比8.5%，其他行业占比10.5%。

来源：中国橡胶信息贸易网

新华·海南农垦-胡椒价格指数周报

2022.8.6-8.12

☆ 指数简介

新华·海南农垦-胡椒价格指数，由中国经济信息社与海南农垦集团共同编制并发布。根据编制规则，指数以2017年10月2日为基期，基点100点，样本选定为“流水椒”。指数每周一、四更新。

☆ 本期概要

本期（2022.8.6-8.12，下同）新华·海南农垦-胡椒价格指数微幅下跌。目前海南白胡椒产地受疫情影响供货不畅，后期收购价格或弱势震荡。

新华·海南农垦-胡椒价格指数走势



图1 新华·海南农垦-胡椒价格指数运行结果

数据来源：新华指数

本期胡椒价格指数微幅下跌。截至2022年8月11日，新华·海南农垦-胡椒价格指数报82.09点，较8月4日（下同）下跌0.16点，跌幅0.19%；较去年同期下跌1.10点，跌幅1.32%；较基期（2017年10月2日）下跌17.91点，跌幅17.91%。

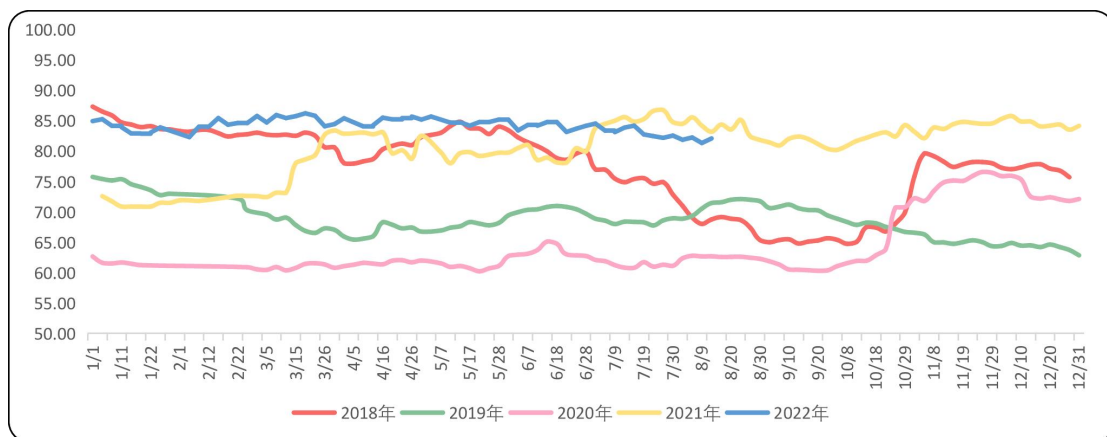


图2 新华·海南农垦-胡椒价格指数历年运行结果对比

数据来源：新华指数

胡椒各采集点均价走势 2022.7.4-2022.8.4

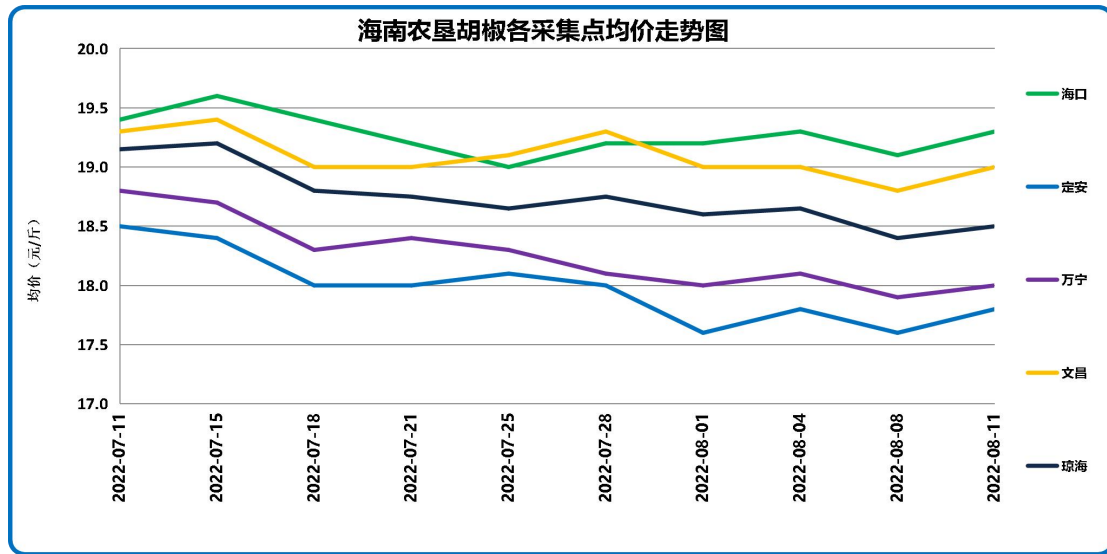


图3 胡椒主产市县价格走势对比

数据来源：新华指数

2022年8月11日，各采集点加权均价为18.49元/斤，周环比下跌0.04元/斤，主产市县平均收购价格整体下滑。具体来看，当前采集市县均价自高至低排序依次为海口19.30元/斤、文昌19.00元/斤、琼海18.50元/斤、万宁18.0元/斤以及定安17.80元/斤。涨跌幅方面，定安采集点均价保持不变；琼海下跌0.8%；万宁下跌0.55%；文昌保持不变；海口保持不变。截至2022年8月11日，各农场收购价格区间宽度较上期继续扩大。各农场具体价格见表1。

表1 各采集点农场价格数据

农场	南金农场	东红农场	东兴农场	橡胶研究所	东昌农场	红昇农场	东太农场
价格(元/斤)	17.8	18.3	18.0	19.0	19.3	18.4	18.6

数据来源：新华指数

表 2 海南全省胡椒流水椒加权均价表

日期	均价 (元/斤)
2022/4/21	19.49
2022/4/25	19.54
2022/4/28	19.43
2022/5/5	19.54
2022/5/9	19.31
2022/5/12	19.33
2022/5/16	19.20
2022/5/19	19.34
2022/5/30	19.42
2022/6/2	19.02
2022/6/6	19.23
2022/6/9	19.20
2022/6/13	19.34
2022/6/16	19.34
2022/6/20	18.96
2022/6/23	19.09
2022/6/27	19.19
2022/6/30	19.28
2022/7/4	19.01
2022/7/7	18.96
2022/7/11	19.13
2022/7/15	19.20
2022/7/18	18.87
2022/7/21	18.81
2022/7/25	18.74
2022/7/28	18.83
2022/8/1	18.67
2022/8/4	18.76
2022/8/8	18.55
2022/8/11	18.72

数据来源：新华指数

国际胡椒港口离岸价与产地及下游市场分析

【国际胡椒港口离岸价】当期，国际白胡椒港口离岸价格小幅上涨，截至2022年8月12日，印尼白胡椒离岸价格报6450美元/吨，较上期（8月5日，下同）上涨1.48%；马来西亚白胡椒离岸价报7600美元/吨，较上期保持不变；越南白胡椒离岸价格报5600美元/吨，较上期保持不变。

【产地及下游市场】综合看来，目前白胡椒市场总体行情表现依然较为疲软，同时海南产地受疫情影响，供货不畅通，后期收购价价格或延续弱势震荡。

表3 近期国际白胡椒部分贸易港口的离岸价格表（美元/吨）

日期	蒙托克港	古晋港	胡志明市
2022/7/29	6262	7600	5800
2022/8/1	6369	7600	5800
2022/8/2	6363	7600	5800
2022/8/3	6351	7600	5600
2022/8/4	6346	7600	5600
2022/8/5	6356	7600	5600
2022/8/8	6352	7600	5600
2022/8/9	6374	7600	5600
2022/8/10	6369	7600	5600
2022/8/11	6401	7600	5600
2022/8/12	6450	7600	5600

数据来源：国际胡椒联合会（IPC）

免责声明

中国经济信息社是新华社专业承担经济信息服务业务的直属机构，宗旨是“发展信息事业，服务国家战略”。新华指数隶属于中国经济信息社，负责开发、管理和运维新华社旗下全部指数和指数衍生产品，是国内第一家综合性指数研究、发布、推广及运营的专业部门。

本报告由中国经济信息社与海南省农垦投资控股集团有限公司（简称海垦控股集团）共同编制并发布。编制者对本报告取自公开来源信息的准确性和完整性不作任何保证。本报告所载的资料、意见及推测仅反映本报告最初出具日的观点和判断。

在不同时期，或因使用不同假设和标准，采用不同观点和分析方法，致使中国经济信息社与海垦控股集团发出与本报告所载意见、评估及预测不一致的研究报告，对此中经社与海垦控股集团可不发出特别通知。

在任何情况下，本报告中的信息或所表述的意见并不构成对任何人的投资建议，也没有考虑到客户特殊的投资目标、财务状况或需求。客户应考虑本报告中的任何意见或建议是否符合其特定状况。

若有必要应寻求专家意见。本报告所载的资料、工具、意见及推测仅供参考。

本报告版权为中国经济信息社与海垦控股集团共同所有。未经双方书面同意，任何机构和个人不得以任何形式翻版、复制、发布、转发或引用本报告的任何部分。如征得双方同意进行引用、刊发的，需在允许的范围内使用，并注明出处为“中国经济信息社”和“海南省农垦投资控股集团有限公司”，且不得对本报告进行任何有悖原意的引用、删节和修改。若中国经济信息社与海垦控股集团以外的机构向其客户发放本报告，则由该机构独自为此发送行为负责，中国经济信息社与海垦控股集团对此等行为不承担任何责任。本报告同时不构成中国经济信息社与海垦控股集团向发送本报告的机构之客户提供的投资建议。

如未经中国经济信息社与海垦控股集团授权，私自转载或者转发本报告，所引起的一切后果及法律责任由私自转载或转发者承担。中国经济信息社与海垦控股集团将保留随时追究其法律责任的权利。



中国经济信息社
CHINA ECONOMIC INFORMATION SERVICE



联系方式

作者：季超 郑大伟 数据校审：高铭 陈嘉 田洪筱

编辑：汪伟坚 审核：白卫涛

联系方式：010-88053842

邮箱：zhangwj747@163.com

地址：北京市西城区宣武门外大街甲1号环球财讯中心

A座



新华指数
Xinhua Indices



新华·海南农垦 系列价格指数周报

