

新华·中国（定西） 马铃薯产业指数月报



全国每种植两棵马铃薯就有一颗源自定西

全国最大脱毒种薯繁育基地
全国重要的商品薯生产基地
全国重要的薯制品加工基地

中国经济信息社与安定区人民政府联合编制

新华·中国（定西）马铃薯产业指数月报

（2022年8月 第19期）

指数简介：

新华·中国（定西）马铃薯产业指数由中国经济信息社与安定区人民政府联合编制并发布，包括定西种薯、定西商品薯、定西马铃薯全粉、定西马铃薯淀粉、定西马铃薯变性淀粉等马铃薯全产业链价格指数，以及产业发展报告。根据编制规则，指数以2019年10月为基期，基点1000点，旨在客观反映定西马铃薯及其制品的生产经营状况，提高市场透明度，促进产销对接，为市场从业者提供及时、准确的交易参考基准，为政府管理部门提供决策依据。

本期概要：

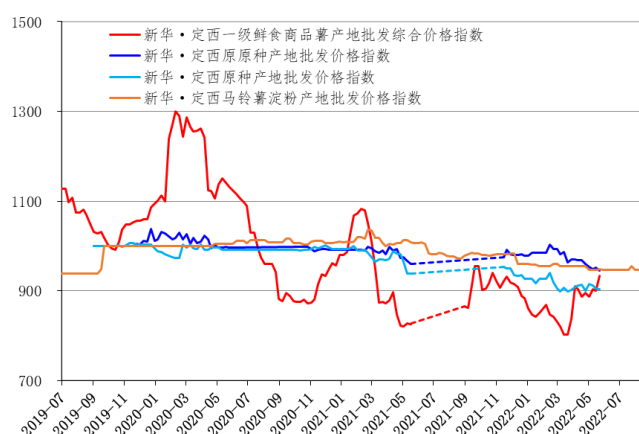
八月份，全国蔬菜批发价格逆势攀涨，商品薯批发价格亦维持高位震荡态势。同期，定西商品薯些许上市且产地批发价格高企；下游采购需求复苏，定西初级薯制品利好信息变现；生产结构优化且生产规模缩紧的定西种薯产地批发价格看涨。此外，预计近月定西商品薯产地批发价格震荡走弱，而定西初级薯制品出厂价格继续上行。

新华·中国（定西）马铃薯产业指数整体走势

(2019.07.05~2022.08.26)

不利天气及散点疫情影响，八月份原本价格进入震荡通道的全国蔬菜批发价格逆势攀涨，快速上市的商品薯批发价格亦保持高位震荡态势。目前，定西商品薯些许上市且产地批发价格高企。同期，加工薯采购成本上行，叠加进口薯制品价格提升，带动了定西初级薯制品出厂价格稳步上涨。此外，生产结构优化且生产规模缩紧的定西种薯产地批发价格亦是看涨。

图1. 新华·中国（定西）马铃薯产业指数



数据来源：新华财经·指数

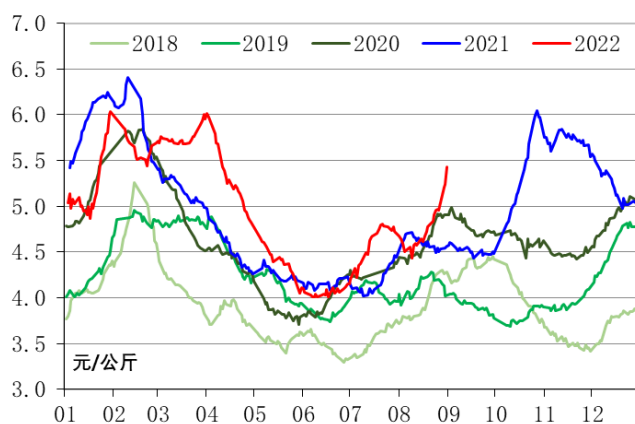
截至 2022 年 8 月 26 日，新华·定西马铃薯淀粉产地批发价格指数报 949.88 点，月度内累计上涨 0.35%，同比上一年八月末（2021 年 8 月 27 日，下同）下跌 2.16%。同期，定西马铃薯全粉出厂价格报 11152.50 元/吨，环比七月末（2022 年 7 月 29 日，下同）上涨 4.91%，同比上一年八月末上涨 5.13%。

备注：截至 2022 年 5 月 27 日，2021/2022 年度定西商品薯销售结束，定西种薯完全进入销售淡季。因此，自 2022 年 6 月 3 日起仅更新新华·定西马铃薯淀粉产地批发价格指数。当前，根据指数编制规则并结合数据报送情况，项目组决定于 2022 年 9 月 2 日起重启更新新华·定西一级鲜食商品薯产地批发系列价格指数。

1. 商品薯市场行情

7月下旬以来南方高温、北方雨季等导致蔬菜销售成本上行，促使全国蔬菜批发价格实现逆势攀升。截至8月31日，全国蔬菜批发价格报5.43元/公斤，月度内最大累计涨幅达22.57%，同期，全国蔬菜批发月度均价为4.76元/公斤，环比上涨3.79%，同比上涨3.63%。伴随我国传统节日临近，近月全国蔬菜批发价格仍将稳中走强。

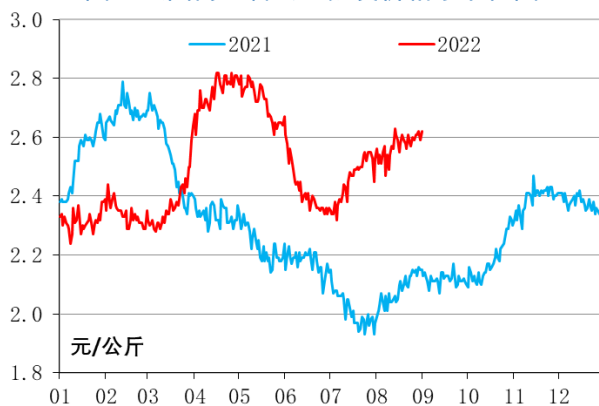
图2. 重点监测的28种蔬菜平均价格季节性图



数据来源：农业农村部信息中心、新华财经·指数

其中，中原二作区窖藏薯出货减缓，北方一作区新薯则快速上市，导致主产区产地批发价格下行。同期，全国商品薯销地批发价格依然坚挺，维持高位震荡运行。截至8月31日，全国商品薯销地批发月度均价为2.57元/公斤，环比上涨4.69%，同比上涨23.45%。

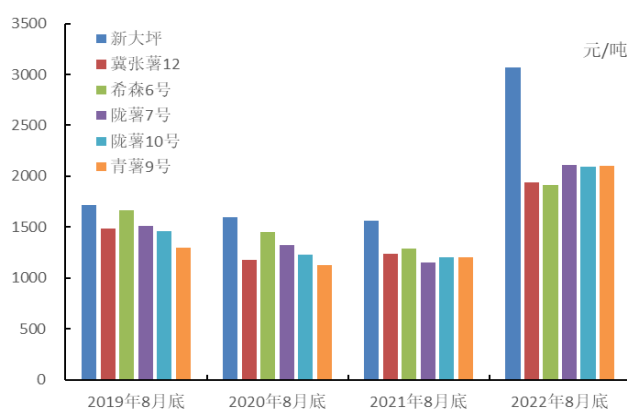
图3. 全国商品薯销地批发价格季节性图



数据来源：农业农村部信息中心、新华财经·指数

目前，定西商品薯有少量上市。项目组于八月中旬重新开启商品薯价格报数系统并对比得出，2022/2023 产季初期定西商品薯产地批发价格高企。具体来看，2022 年 8 月底定西六大主栽品种产地批发价格均高出过去三年同期均值三成以上。其中早熟马铃薯品种种植规模增加导致价格涨幅偏小；定西特色品种新大坪均价上浮至 3 元/公斤以上，较过去三年同期均值涨幅高达 88.49%。

图4. 定西 6 种主栽商品薯产地批发价格分布图



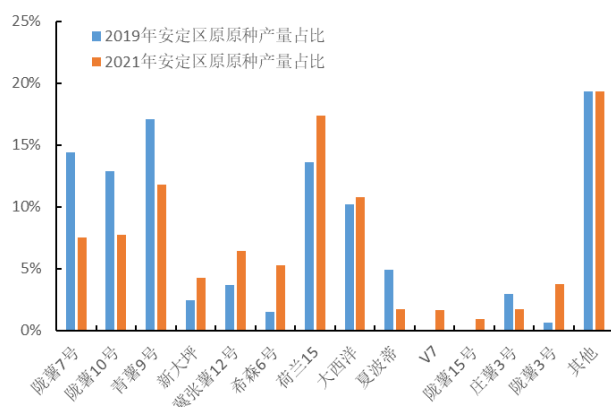
数据来源：定西市安定区人民政府金融工作办公室、新华财经·指数

然而定西商品薯上市量在稳步提升，叠加周边区域商品薯涌入等，预计近月定西商品薯产地批发价格震荡走弱，但整体上价格同比仍将维持大幅上涨态势。

2. 种薯市场行情

作为我国原原种生产核心区域，北方一作区的产量接近全国九成。近三年，定西原原种的生产规模稳步提升。据不完全统计，2021 年定西市生产原原种 12.63 亿粒，较 2017 年累计上涨 19.64%，年均涨幅为 4.59%。同期，安定区生产原原种 6.53 亿粒，占全市的 51.70%。同期，定西种薯价格连年走弱，导致 2022 年定西种薯生产有所缩减。据初略估计，2022 年定西原原种生产规模将减少一成左右。

图5. 定西原原种生产品种变迁图



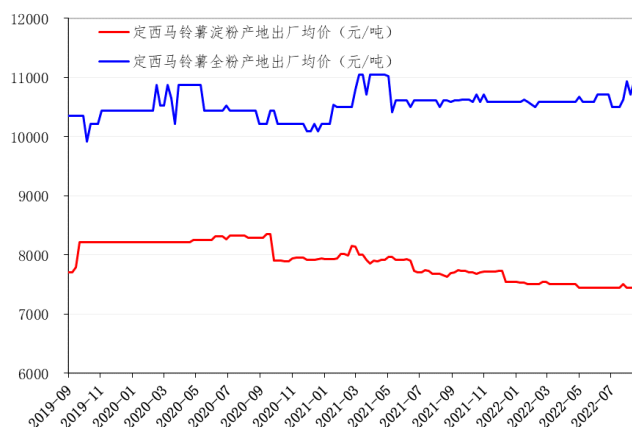
资料来源：定西市马铃薯产业发展办公室、定西市安定区农业农村局、新华指数

同期，定西种薯生产结构不断优化，主要表现在原原种生产品种出现了轮动。一是当地商品薯品种由中晚熟向中早熟倾斜，典型的是希森6号抢占了部分陇薯7号的种植面积；二是外地使用居多的中早熟品种的种薯生产规模增加，尤其荷兰十五、V7等；三是订单农业相关的原原种生产规模下滑，尤其薯条加工薯夏波蒂、当地淀粉加工薯庄薯3号。定西当地订单农业加工薯逐步向陇薯15号倾斜。总体来看，生产结构优化且生产规模缩紧的定西种薯批发价格看涨。

3.薯制品市场行情

伴随国内薯制品加工企业开工率提升，叠加传统节日临近消费提升的预期，下游食品企业采购需求逐渐复苏。进而薯制品生产成本上涨、进口价格持续提升、北半球干旱造成粮食供应趋紧等问题快速地回应到国内薯制品出厂价格上行。截至8月26日，定西马铃薯淀粉产地出厂均价报7469.57元/吨，月度内累计上涨0.35%，同比上一年八月末下跌2.16%；定西马铃薯全粉产地出厂均价报11152.50元/吨，环比七月末上涨4.91%，同比上一年八月末上涨5.13%。

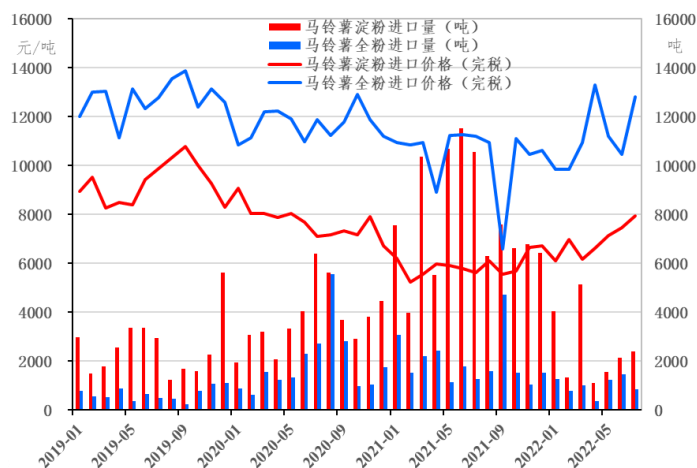
图6. 定西初级薯制品出厂价格走势



数据来源：新华财经·指数

同期，我国马铃薯淀粉进口量价稳步提升，马铃薯全粉进口量收窄但价格上涨。其中，从比利时进口马铃薯全粉价格回归正常水准；从荷兰进口马铃薯淀粉和从美国进口马铃薯全粉均价都出现大幅跃升。具体来看，7月我国进口马铃薯淀粉 2410 吨，环比上涨 13.13%；进口均价为 7954.55 元/吨（完税法），环比上涨 6.51%。同期，马铃薯全粉进口均价为 12816.92 元/吨（完税法），环比上涨 22.54%。

图7. 我国薯制品进口月度量价全量图



数据来源：国家海关总署、新华财经·指数

当前，进口薯制品均价高于定西初级薯制品出厂均价，叠加下游采购需求提振，预计近月定西初级薯制品出厂价格继续上行。

表 1 马铃薯淀粉主要进口数据

类别 时间	荷兰		德国		马来西亚	
	进口数量	进口单价	进口数量	进口单价	进口数量	进口单价
2021-03	6360	4481	760	4456	1630	2582
2021-04	3911	4680	361	4465	220	2599
2021-05	8061	4571	1600	4218	-	-
2021-06	8428	4526	1689	4461	440	2570
2021-07	6216	4724	2251	4386	1760	2563
2021-08	4000	4911	1400	4558	440	2704
2021-09	4053	4862	757	5238	2200	2652
2021-10	3104	4902	899	5112	1672	2666
2021-11	4000	5621	724	4895	440	2581
2021-12	2728	5719	995	5301	418	2666
2022-01	1225	5934	964	5943	1342	2643
2022-02	235	5107	662	5823	88	2563
2022-03	1160	5723	1734	5944	1540	2556
2022-04	260	5932	370	5845	220	2684
2022-05	495	5782	755	5536	-	-
2022-06	180	5452	1471	5894	-	-
2022-07	1170	5964	1042	6032	-	-

表 2 马铃薯全粉主要进口数据

类别 时间	马铃薯粉片、颗粒及团粒				马铃薯细粉及粗粉、粉末			
	比利时		荷兰		荷兰		美国	
	进口数量	进口单价	进口数量	进口单价	进口数量	进口单价	进口数量	进口单价
2021-03	433	7708	587	8990	176	8580	114	9858
2021-04	449	7676	541	8831	344	7496	95	10116
2021-05	361	8377	469	8826	44	8507	38	10138
2021-06	469	7827	862	9047	88	8639	-	-
2021-07	190	8140	543	8913	-	-	91	9822
2021-08	390	8467	401	8584	444	7369	195	10693
2021-09	549	7138	288	8468	176	8382	111	10466
2021-10	162	10132	506	8483	288	7595	56	10934
2021-11	224	7042	286	8260	176	8291	49	11114
2021-12	366	8033	376	8151	288	7284	151	11405
2022-01	28	10254	66	8104	688	6973	75	10622
2022-02	271	7433	110	8127	244	7080	19	10892
2022-03	116	10193	242	8422	288	7399	57	11343
2022-04	71	10587	88	8887	-	-	150	10864
2022-05	113	10439	264	8782	-	-	314	10779
2022-06	596	7076	462	9037	-	-	38	10339
2022-07	139	10667	550	9237	-	-	152	11310

数据来源：国家海关总署、新华指数

单位：吨；元/吨

免责声明：

新华指数作为中经社四大战略性重点产品，负责开发、管理和运维新华社旗下全部指数和指数衍生品，是国内第一家综合性指数研究、发布、推广及运营的专业机构。

本报告由中国经济信息社与安定区人民政府共同编制并发布。编制者对本报告取自公开来源信息的准确性和完整性不作任何保证。本报告所载的资料、意见及推测仅反映本报告最初出具日的观点和判断。

在不同时期，或因使用不同假设和标准，采用不同观点和分析方法，致使中国经济信息社与安定区人民政府发出与本报告所载意见、评估及预测不一致的研究报告，对此中经社与安定区人民政府可不发出特别通知。

在任何情况下，本报告中的信息或所表述的意见并不构成对任何人的投资建议，也没有考虑到客户特殊的投资目标、财务状况或需求。客户应考虑本报告中的任何意见或建议是否符合其特定状况。

若有必要应寻求专家意见。本报告所载的资料、工具、意见及推测仅供参考。

本报告版权为中国经济信息社与安定区人民政府共同所有。未经中国经济信息社与安定区人民政府书面同意，任何机构和个人不得以任何形式翻版、复制、发布、转发或引用本报告的任何部分。如征得中国经济信息社与安定区人民政府同意进行引用、刊发的，需在允许的范围内使用，并注明出处为“中国经济信息社”和“安定区人民政府”，且不得对本报告进行任何有悖原意的引用、删节和修改。若中国经济信息社与安定区人民政府以外的机构向其客户发放本报告，则由该机构独自为此发送行为负责，中国经济信息社与安定区人民政府对此等行为不承担任何责任。本报告同时不构成中国经济信息社与安定区人民政府向发送本报告的机构之客户提供的投资建议。

如未经中国经济信息社与安定区人民政府授权，私自转载或者转发本报告，所引起的一切后果及法律责任由私自转载或转发者承担。中国经济信息社与安定区人民政府将保留随时追究其法律责任的权利。



扫码关注了解更多资讯

作者：张保贺、杨 猛、俞昱邦

数据校审：陈 嘉

编辑：汪伟坚

审核：白卫涛

电话：010-88052667

邮箱：zhangbaohe@xinhua.org

联系地址：北京市西城区宣武门外大街甲 1 号 环球财讯中心 A 座