



新华指数  
Xinhua Indices



第 185 期

# 新华·海南农垦 系列价格指数周报

2022. 10. 22-10. 28



中国经济信息社  
CHINA ECONOMIC INFORMATION SERVICE



# 新华·海南农垦-系列价格指数周报

2022.10.22-10.28

## ☆ 指数简介

新华·海南农垦-系列价格指数，由新华社中国经济信息社与海南省农垦投资控股集团有限公司共同编制并发布，目前已发布6支指数：

新华·海南农垦-标准胶（TSR20）价格指数

新华·海南农垦-混合胶（20#）价格指数

新华·海南农垦-浓乳价格指数

新华·海南农垦-天然胶乳价格指数

新华·海南农垦-胡椒价格指数

新华·海南农垦-槟榔价格指数

## ☆ 本期概要

天然橡胶：供需格局偏弱，天然橡胶价格小幅下跌；

胡椒：市场行情回暖，预计近期白胡椒价格延续上行走势；

槟榔：下游需求不振，近期收购价格持续走低。

## 新华·海南农垦-天然橡胶系列价格指数周报

2022.10.24-10.28

### ☆ 指数简介

新华·海南农垦-天然橡胶系列价格指数分别是：

新华·海南农垦-标准胶（TSR20）价格指数

新华·海南农垦-混合胶（20#）价格指数

新华·海南农垦-浓乳价格指数

新华·海南农垦-天然胶乳价格指数

指数以2017年6月12日为基期，基点1000点，标准胶、混合胶样本选取STR20、SMR20和SIR20；浓乳样本选取浓缩乳胶，干胶含量60%以上；天然胶乳样本选取新鲜胶乳（折干）。样本区域覆盖海南、云南、泰国、印度尼西亚和马来西亚。标准胶、混合胶每工作日更新；浓乳、天然胶乳产季（5月-12月）每工作日更新。

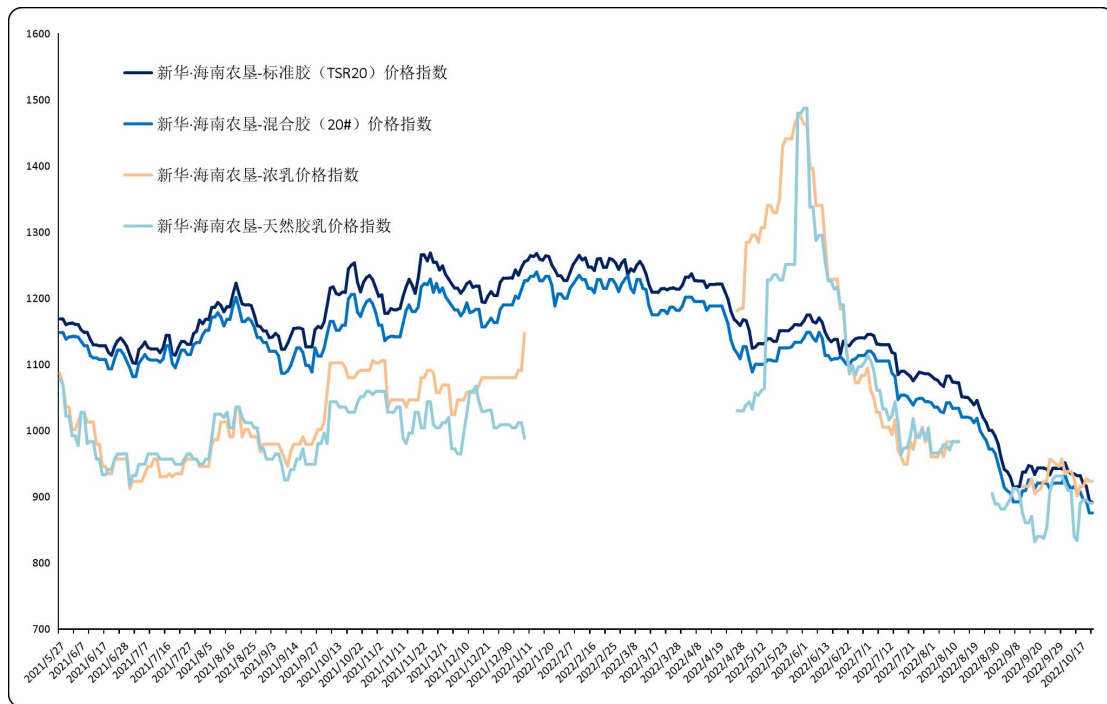
### ☆ 本期概要：

本期（2022.10.24-10.28）天然橡胶各代表规格品均价及价格指数小幅下跌。

# 新华·海南农垦-天然橡胶系列价格指数

## 2019.11.7-2022.10.28

图 1 新华·海南农垦-天然橡胶系列价格指数运行图（单位：点）

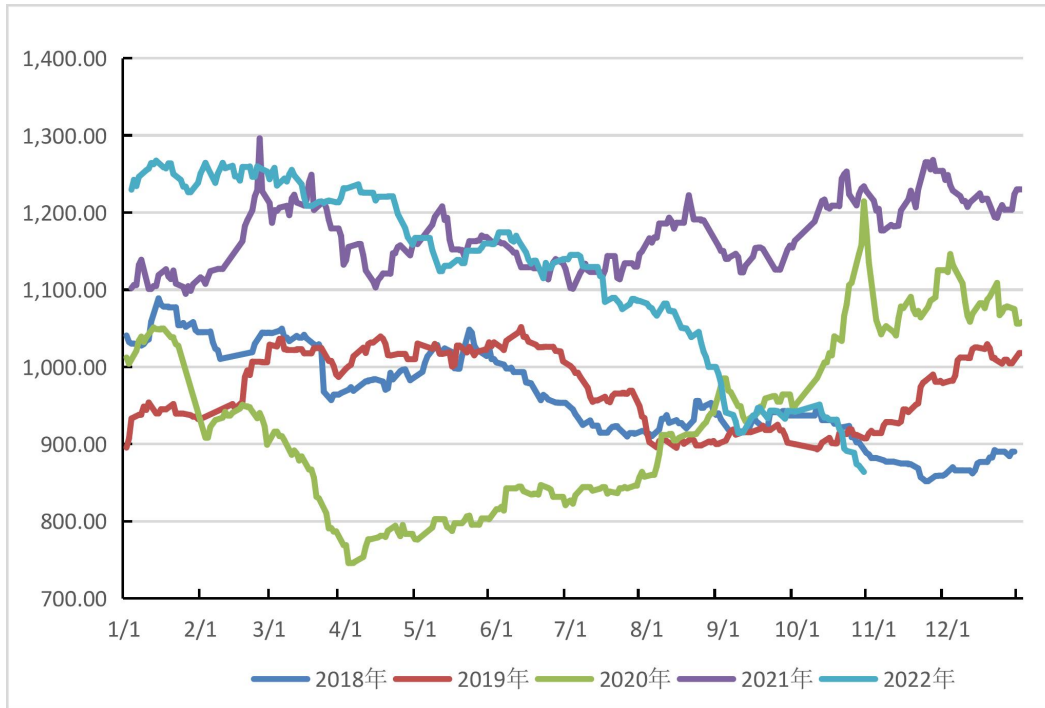


数据来源：新华指数

2022年10月24日至10月28日，标准胶、混合胶、浓乳和天然胶乳价格指数小幅下跌。截至10月28日，新华·海南农垦-标准胶（TSR20）价格指数报864.29点，较上一发布日（10月21日，下同）下跌3.06%；新华·海南农垦-混合胶（20#）价格指数报853.80点，较上一发布日下跌2.47%。浓乳指数报879.64点，较上一发布日下跌2.79%；新华·海南农垦-天然胶乳价格指数报850.16点，较上一发布日下跌4.50%。

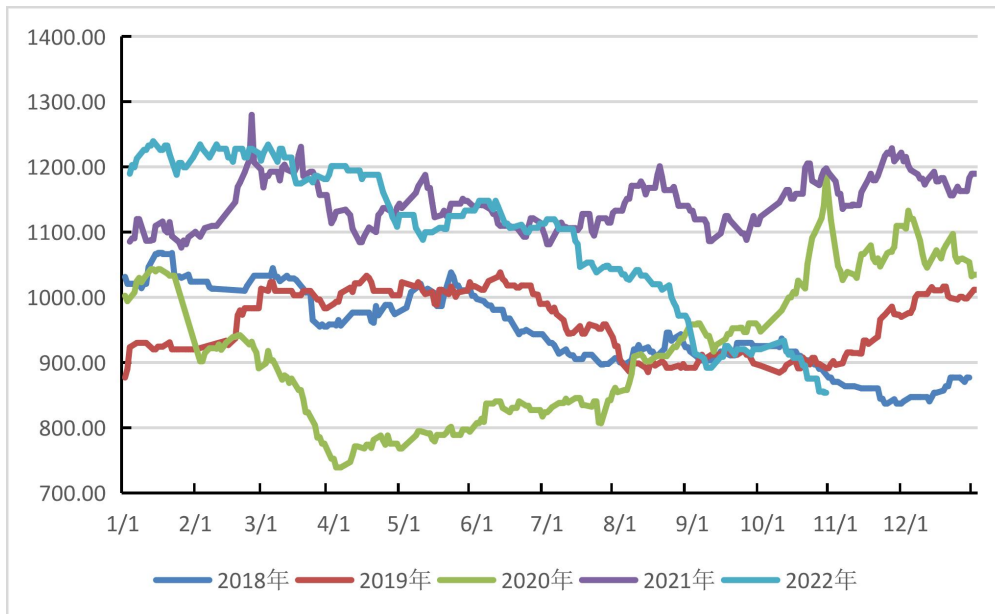


图 2 新华·海南农垦-标准胶价格指数历年运行图（单位：点）



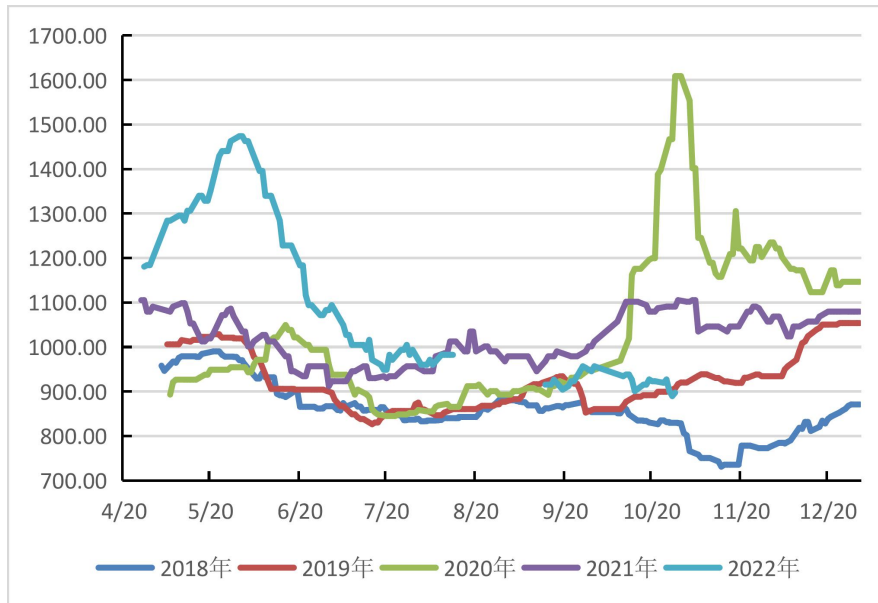
数据来源：新华指数

图 3 新华·海南农垦-混合胶价格指数历年运行图（单位：点）



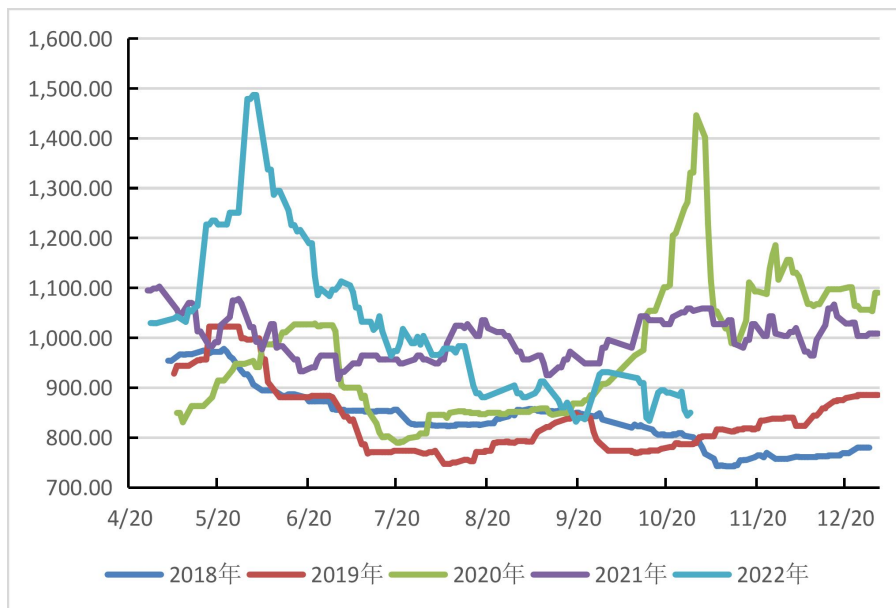
数据来源：新华指数

图 4 新华·海南农垦-浓乳价格指数历年运行图（单位：点）



数据来源：新华指数

图 5 新华·海南农垦-天然胶乳价格指数历年运行图（单位：点）



数据来源：新华指数

供应端，东南亚产区降雨逐步减弱，割胶恢复正常，海外原料供应整体趋向宽松。国内海南产区物候条件气候正常，原料价格走低。

需求端，受疫情影响轮胎企业开工率小幅回落。隆众资讯数据显示，截至 2022 年 10 月 27 日，本周中国全钢胎样

本企业开工率为 51.95%，环比下跌 6.29 个百分点，同比下跌 5.79 个百分点；半钢胎样本企业开工率为 61.25%，环比下跌 5.43 个百分点，同比上涨 2.97 个百分点。隆众资讯资深分析师李智认为，周内广饶县多数企业为响应当地防控要求，开工受限，拖拽样本企业开工下滑。周内企业出货放缓，整体库存消化缓慢，处于高位。

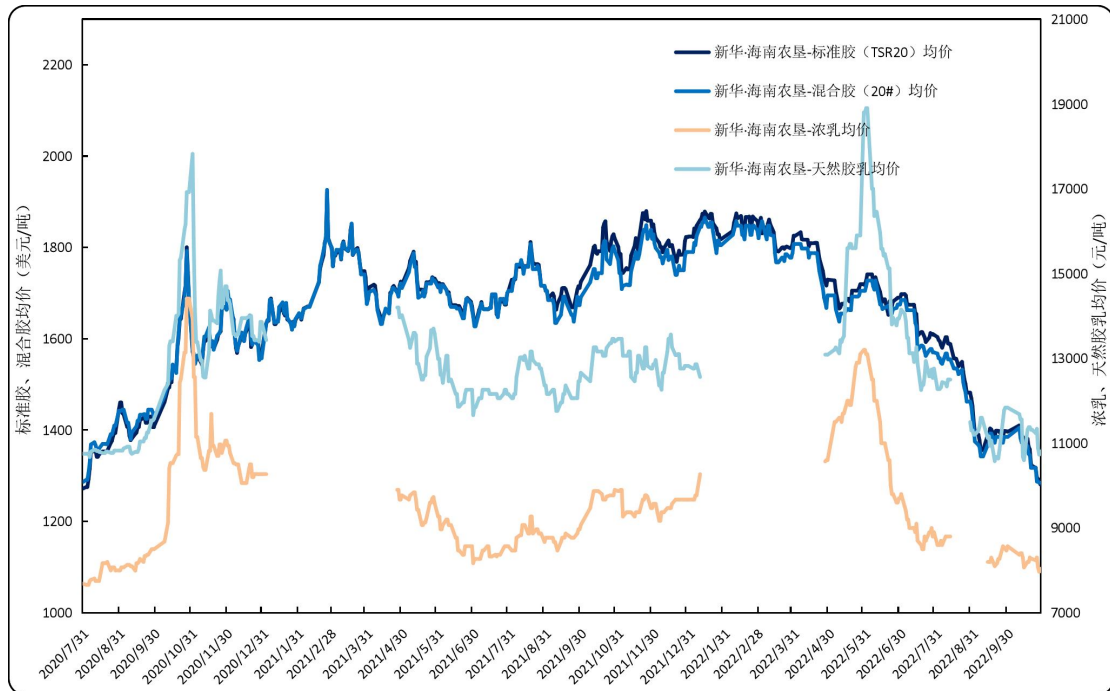
汽车方面，乘联会发布数据显示，10 月第三周总体狭义乘用车市场零售达到日均 5.3 万辆，同比 2021 年 10 月第三周下降 1%，相对今年 9 月第三周均值下降 16%。10 月 1-23 日全国乘用车市场零售 106.3 万辆，同比去年下降 3%，较上月同期下降 6%。10 月第三周总体狭义乘用车市场零售达到日均 5.3 万辆，同比 2021 年 10 月第三周下降 1%，相对今年 9 月第三周均值下降 16%。10 月初疫情“点多、面广”，黄金周消费出现较大降幅，随着各地防控加严，预计将继续抑制车市恢复。

综合分析，供应端，国内外产区天气扰动逐步减弱，上游供应逐步增长。需求端，轮胎外销订单需求表现偏弱，汽车表现有所下滑，下游需求较为低迷，预计短时间内天然橡胶价格维持区间震荡。

## 海南农垦天然橡胶各品种均价走势

2020.7.31-2022.10.28

图 6 新华·海南农垦-天然橡胶各品种均价走势图



数据来源：新华指数

价格方面，本期标准胶、混合胶、浓乳和天然胶乳均价呈小幅下跌。标准胶（TSR20）均价在 1281.00-1317.84 美元/吨区间波动；混合胶（20#）均价在 1284.87-1317.43 美元/吨区间波动。浓乳均价在 7970.00-8305.00 元人民币/吨区间波动；天然胶乳均价（折干）在 10731.50-11338.75 元人民币/吨区间波动。



## 新华·海南农垦-天然橡胶各品种均价

2022.10.10-10.28

表 1 天然橡胶各品种均价

日期	标准胶 (TSR20) (美元/吨)	混合胶 (20#) (美元/吨)	浓乳 (元/吨)	天然胶乳 (元/吨)
2022/10/10	1410.38	1405.13	8370.00	11683.75
2022/10/11	1392.48	1382.57	8405.00	11561.25
2022/10/12	1385.48	1372.57	8405.00	11561.25
2022/10/13	1385.48	1377.43	8300.00	10677.50
2022/10/14	1381.43	1365.13	8070.00	10600.00
2022/10/17	1381.43	1365.13	8200.00	11316.25
2022/10/18	1363.77	1347.70	8200.00	11377.50
2022/10/19	1357.92	1345.13	8305.00	11377.50
2022/10/20	1325.88	1317.43	8270.00	11316.25
2022/10/21	1321.38	1317.43	8270.00	11316.25
2022/10/24	1317.84	1317.43	8240.00	11238.75
2022/10/25	1296.01	1287.43	8305.00	11338.75
2022/10/26	1293.10	1287.43	8070.00	10877.50
2022/10/27	1287.00	1284.87	7970.00	10731.50
2022/10/28	1281.00	1284.87	8040.00	10806.75

数据来源：新华指数

## 天然橡胶行业要闻

### ➤ 2022 年前三季度泰国天胶出口量同比增 4.8%

2022 年前三季度，泰国出口天然橡胶（不含复合橡胶）合计为 256.8 万吨，同比增 4.8%。其中，标胶合计出口 130.7 万吨，同比增 11%；烟片胶出口 34.4 万吨，同比降 6.8%；乳胶出口 87 万吨，同比增 1%。

1-9 月，出口到中国天然橡胶合计为 78.7 万吨，同比降 8.7%。其中，标胶出口到中国合计为 40.5 万吨，同比降 18%；烟片胶出口到中国合计为 4.4 万吨，同比降 49%；乳胶出口到中国合计为 32.4 万吨，同比则增 17%。

1-9 月，泰国出口混合胶合计为 112 万吨，同比增 24%；混合胶出口到中国合计为 110.9 万吨，同比增 23.5%。

综合来看，泰国前三季度天然橡胶、混合胶合计出口 368.8 万吨，同比增 10%；合计出口中国 189.6 万吨，同比增 7.7%。

来源：中国橡胶信息贸易网

## 新华·海南农垦-胡椒价格指数周报

2022.10.22-10.28

### ☆ 指数简介

新华·海南农垦-胡椒价格指数，由中国经济信息社与海南农垦集团共同编制并发布。根据编制规则，指数以2017年10月2日为基期，基点100点，样本选定为“流水椒”。指数每周一、四更新。

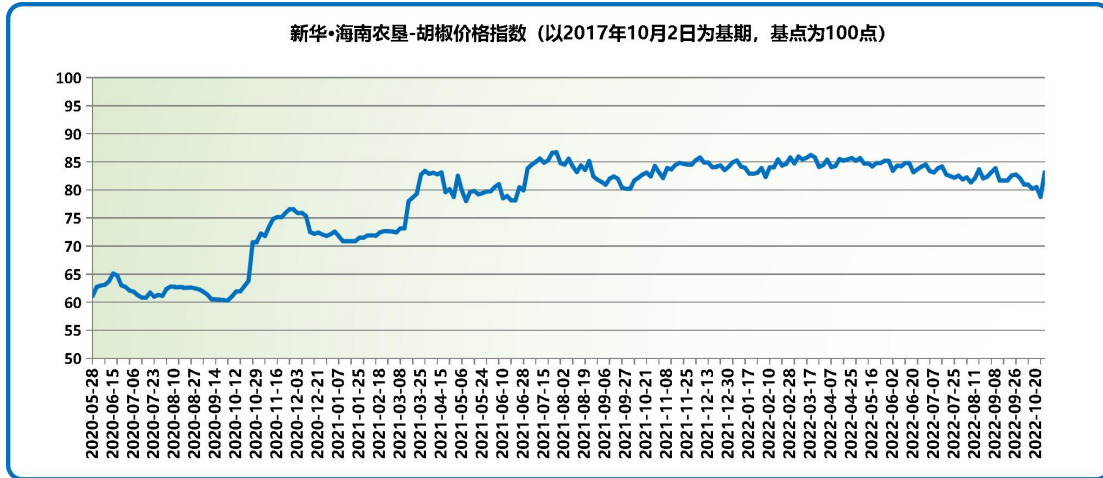
### ☆ 本期概要

本期（2022.10.22-10.28，下同）新华·海南农垦-胡椒价格指数小幅上涨。

市场行情回暖，预计近期白胡椒价格延续上行走势。

## 新华·海南农垦-胡椒价格指数走势

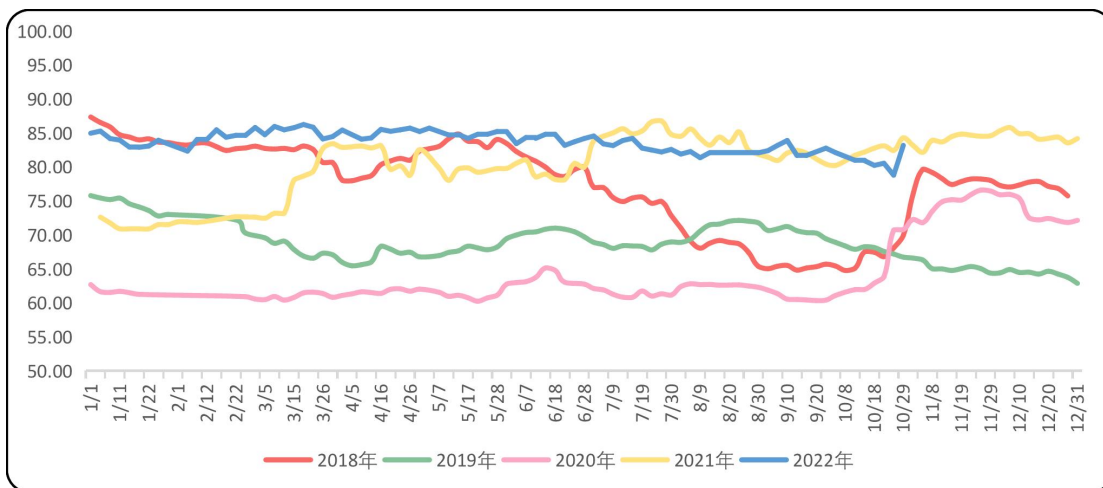
图1 新华·海南农垦-胡椒价格指数运行结果（单位：点）



数据来源：新华指数

本期胡椒价格指数小幅下跌。截至2022年10月27日，新华·海南农垦-胡椒价格指数报83.16点，环比上涨3.27%；较去年同期下跌1.13点，跌幅1.34%；较基期（2017年10月2日）下跌16.84点，跌幅16.84%。

图2 新华·海南农垦-胡椒价格指数历年运行结果对比（单位：点）

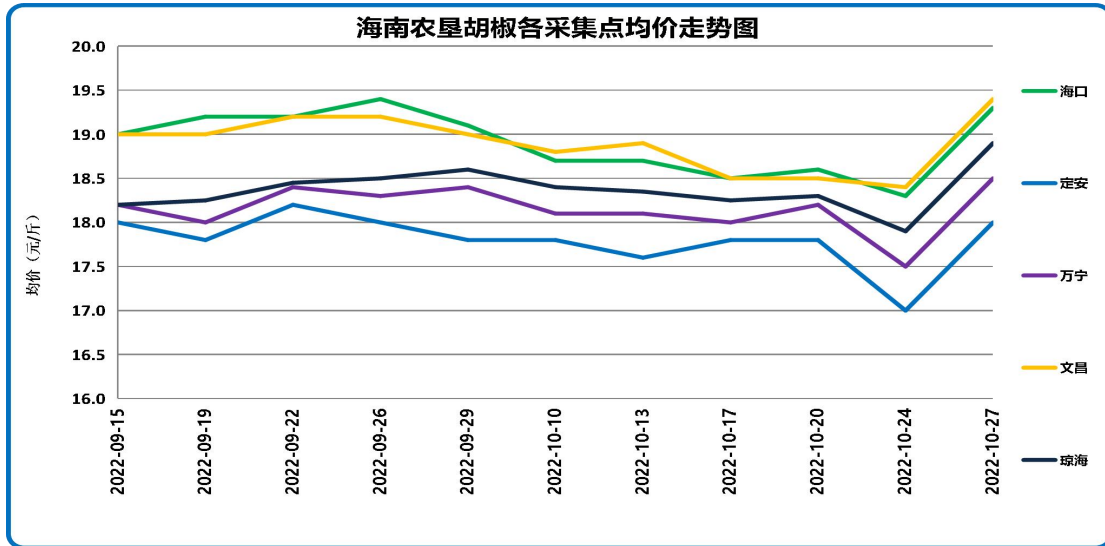


数据来源：新华指数

# 胡椒各采集点均价走势

## 2022.9.15-2022.10.27

图3 胡椒主产市县价格走势对比（单位：点）



数据来源：新华指数

2022年10月27日，各采集点加权均价为18.96元/斤。具体来看，当前采集市县均价自高至低排序依次为文昌19.40元/斤、海口19.30元/斤、琼海18.90元/斤、万宁18.50元/斤以及定安18.00元/斤。各市县采集点均价涨跌幅方面，定安上涨1.12%、琼海上涨3.28%、万宁上涨1.65%、文昌上涨4.86%、海口上涨3.76%。截至2022年10月27日，各农场收购价格区间宽度较上期收窄。各农场具体价格见表1。

表1 各采集点农场价格数据

农场	南金农场	东红农场	东兴农场	橡胶研究所	东昌农场	红昇农场	东太农场
价格 (元/斤)	18.0	18.6	18.5	19.4	19.3	19.0	18.8

数据来源：新华指数



表 2 海南全省胡椒流水椒加权均价表

日期	均价 (元/斤)
2022/6/30	19.28
2022/7/4	19.01
2022/7/7	18.96
2022/7/11	19.13
2022/7/15	19.20
2022/7/18	18.87
2022/7/21	18.81
2022/7/25	18.74
2022/7/28	18.83
2022/8/1	18.67
2022/8/4	18.76
2022/8/8	18.55
2022/8/11	18.72
2022/8/15	19.09
2022/8/29	18.71
2022/9/1	18.79
2022/9/5	18.96
2022/9/8	19.13
2022/9/13	18.63
2022/9/15	18.63
2022/9/19	18.65
2022/9/22	18.84
2022/9/26	18.87
2022/9/29	18.72
2022/10/10	18.37
2022/10/13	18.34
2022/10/17	18.24
2022/10/20	18.29
2022/10/24	17.96
2022/10/27	18.96

数据来源：新华指数

## 国际胡椒港口离岸价与产地及下游市场分析

【国际胡椒港口离岸价】当期，国际白胡椒港口离岸价格保持稳定，截至2022年10月28日，印尼白胡椒离岸价格报6302美元/吨，较上期（10月21日，下同）较上期持平；马来西亚白胡椒离岸价报7600美元/吨，较上期持平；越南白胡椒离岸价格报5300美元/吨，较上期持平。

【产地及下游市场】当周海南产地白胡椒市场行情小幅上涨，市场货源走货加快，预计近期白胡椒价格延续上行走势。

表3 近期国际白胡椒部分贸易港口的离岸价格表（美元/吨）

日期	蒙托克港	古晋港	胡志明市
2022-10-19	6326.00	7600.00	5300.00
2022-10-20	6326.00	7600.00	5300.00
2022-10-21	6326.00	7600.00	5300.00
2022-10-22	6326.00	7600.00	5300.00
2022-10-23	6326.00	7600.00	5300.00
2022-10-24	6326.00	7600.00	5300.00
2022-10-25	6326.00	7600.00	5300.00
2022-10-26	6326.00	7600.00	5300.00
2022-10-27	6326.00	7600.00	5300.00
2022-10-28	6326.00	7600.00	5300.00

数据来源：国际胡椒联合会（IPC）

## 新华·海南农垦-槟榔价格指数周报

2021.10.22-10.28

### ☆ 指数简介

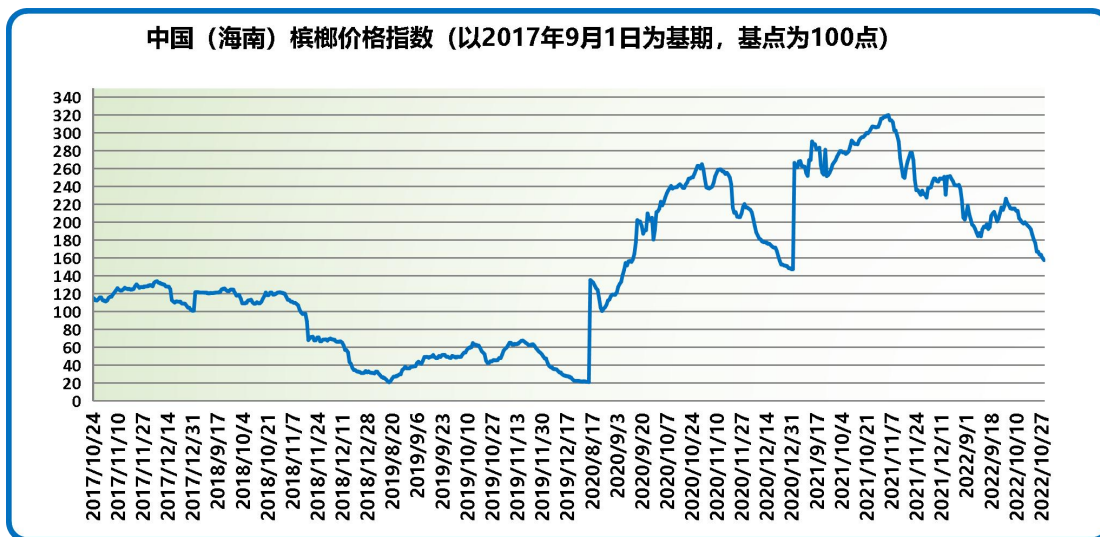
新华·海南农垦-槟榔价格指数，以2017年9月1日为基期，基点100点，样本选取产地槟榔生果，样本区域覆盖海南省内各主要槟榔产区。指数在产季（9月-12月）每工作日更新。

### ☆ 本期概要

本期（2021.10.22-10.28，下同）新华·海南农垦-槟榔价格指数明显下滑，所有主产市县收购价格均明显下滑。下游需求疲软，干果价格走低，对生果价格产生一定影响，近期收购价格或将继续走低。

## 新华·海南农垦-槟榔价格指数走势

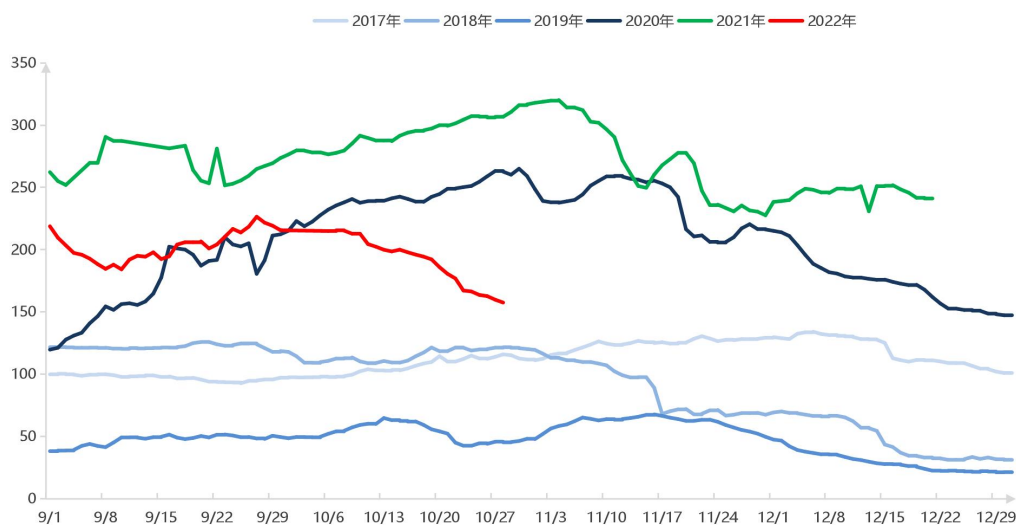
图1 新华·海南农垦-槟榔价格指数运行结果（单位：点）



数据来源：新华指数

本期槟榔价格指数明显下滑。截至10月28日，新华·海南农垦-槟榔价格指数报157.64点，较10月21日下跌23.11点，跌幅12.79%；较去年同期下跌149.18点，跌幅47.87%；较基期上涨57.64点，涨幅57.64%。

图2 新华·海南农垦-槟榔价格指数历年运行结果对比（单位：点）



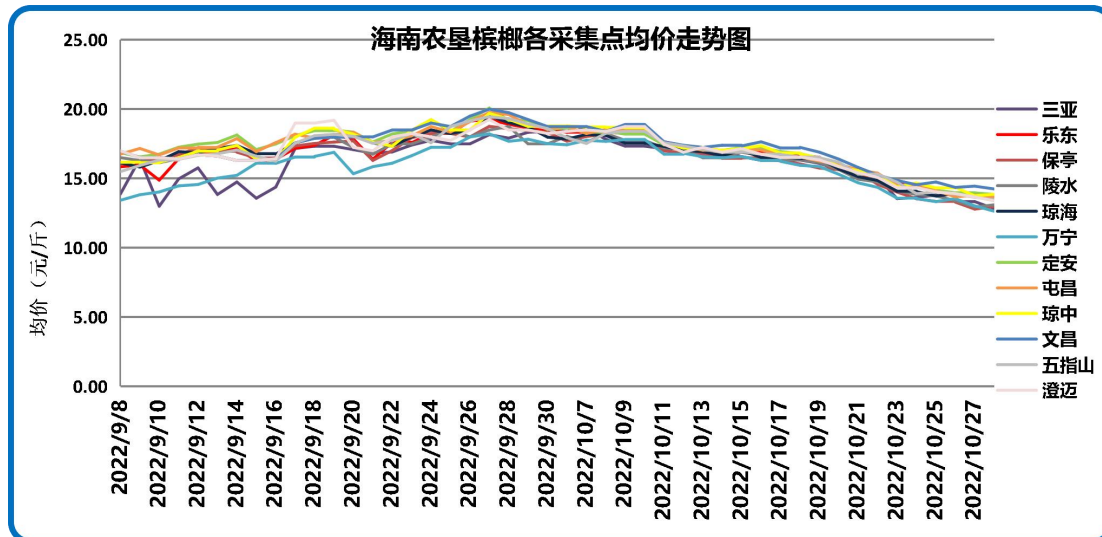
数据来源：新华指数

当前槟榔采收已进入中期，相比去年，各大市县槟榔产量都有下滑，但近期下游需求不振，叠加舆情影响下，干果价格不断下跌，市场信心不振。综合来看，由于下游需求低迷，价格低位运行或将持续。



## 槟榔各采集点均价走势 2022.9.8-10.28

图3 槟榔主产市县价格走势对比（单位：点）



数据来源：新华指数

10月28日，各采集点加权均价为13.34元/斤，较10月21日下跌1.94元/斤，所有主产市县平均收购价格均继续回落，具体收购均价及涨跌幅见表1。

表1 各采集市县槟榔生果收购均价及涨跌幅

市县	均价（元/斤）	周环比涨跌幅
三亚	12.83	-16.64%
乐东	13.70	-11.53%
保亭	12.98	-16.18%
陵水	13.10	-12.37%
琼海	13.41	-11.43%
万宁	12.65	-13.92%
定安	13.85	-9.83%
屯昌	13.66	-8.31%
琼中	13.87	-10.89%
文昌	14.25	-9.81%
五指山	13.47	-12.05%
澄迈	13.39	-13.23%

数据来源：新华指数

表 2 海南全省槟榔生果加权收购均价表

日期	均价（元/斤）
2022/9/24	18.29
2022/9/25	18.07
2022/9/26	18.49
2022/9/27	19.16
2022/9/28	18.75
2022/9/29	18.54
2022/9/30	18.23
2022/10/6	18.18
2022/10/7	18.21
2022/10/8	18.20
2022/10/9	18.04
2022/10/10	18.04
2022/10/11	17.29
2022/10/12	17.10
2022/10/13	16.92
2022/10/14	16.79
2022/10/15	16.91
2022/10/16	16.74
2022/10/17	16.57
2022/10/18	16.45
2022/10/19	16.26
2022/10/20	15.74
2022/10/21	15.28
2022/10/22	14.96
2022/10/23	14.16
2022/10/24	14.08
2022/10/25	13.86
2022/10/26	13.77
2022/10/27	13.54
2022/10/28	13.34

数据来源：新华指数

## 免责声明

中国经济信息社是新华社专业承担经济信息服务业务的直属机构，宗旨是“发展信息事业，服务国家战略”。新华指数隶属于中国经济信息社，负责开发、管理和运维新华社旗下全部指数和指数衍生产品，是国内第一家综合性指数研究、发布、推广及运营的专业部门。

本报告由中国经济信息社与海南省农垦投资控股集团有限公司（简称海垦控股集团）共同编制并发布。编制者对本报告取自公开来源信息的准确性和完整性不作任何保证。本报告所载的资料、意见及推测仅反映本报告最初出具日的观点和判断。

在不同时期，或因使用不同假设和标准，采用不同观点和分析方法，致使中国经济信息社与海垦控股集团发出与本报告所载意见、评估及预测不一致的研究报告，对此中经社与海垦控股集团可不发出特别通知。

在任何情况下，本报告中的信息或所表述的意见并不构成对任何人的投资建议，也没有考虑到客户特殊的投资目标、财务状况或需求。客户应考虑本报告中的任何意见或建议是否符合其特定状况。

若有必要应寻求专家意见。本报告所载的资料、工具、意见及推测仅供参考。

本报告版权为中国经济信息社与海垦控股集团共同所有。未经双方书面同意，任何机构和个人不得以任何形式翻版、复制、发布、转发或引用本报告的任何部分。如征得双方同意进行引用、刊发的，需在允许的范围内使用，并注明出处为“中国经济信息社”和“海南省农垦投资控股集团有限公司”，且不得对本报告进行任何有悖原意的引用、删节和修改。若中国经济信息社与海垦控股集团以外的机构向其客户发放本报告，则由该机构独自为此发送行为负责，中国经济信息社与海垦控股集团对此等行为不承担任何责任。本报告同时不构成中国经济信息社与海垦控股集团向发送本报告的机构之客户提供的投资建议。

如未经中国经济信息社与海垦控股集团授权，私自转载或者转发本报告，所引起的一切后果及法律责任由私自转载或转发者承担。中国经济信息社与海垦控股集团将保留随时追究其法律责任的权利。



中国经济信息社  
CHINA ECONOMIC INFORMATION SERVICE



### 联系方式

作者：季超 郑大伟 数据校审：高铭 陈嘉 田洪筱

编辑：汪伟坚 审核：白卫涛

联系方式：010-88053842

邮箱：zhangwj747@163.com

地址：北京市西城区宣武门外大街甲1号环球财讯中心

A座



# 新华·海南农垦 系列价格指数周报

