



新华·中国（定西） 马铃薯产业指数周报



全国每种植两棵马铃薯就有一颗源自定西

全国最大脱毒种薯繁育基地
全国重要的商品薯生产基地
全国重要的薯制品加工基地

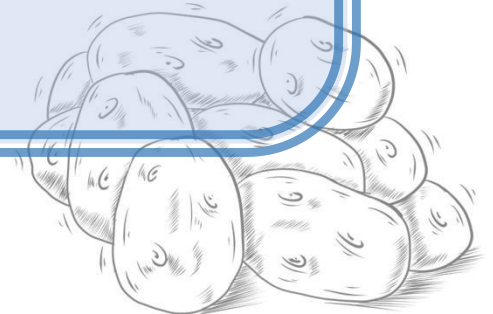
新华财经·指数|供给紧缩，定西马铃薯全品类批发价格偏强运行

指数简介：

新华·中国（定西）马铃薯产业指数由中国经济信息社与安定区人民政府联合编制并发布，包括定西种薯、定西商品薯、定西马铃薯全粉、定西马铃薯淀粉、定西马铃薯变性淀粉等马铃薯全产业链价格指数，以及产业发展报告。根据编制规则，指数以 2019 年 10 月为基期，基点 1000 点，旨在客观反映定西马铃薯及其制品的生产经营状况，提高市场透明度，促进产销对接，为市场从业者提供及时、准确的交易参考基准，为政府管理部门提供决策依

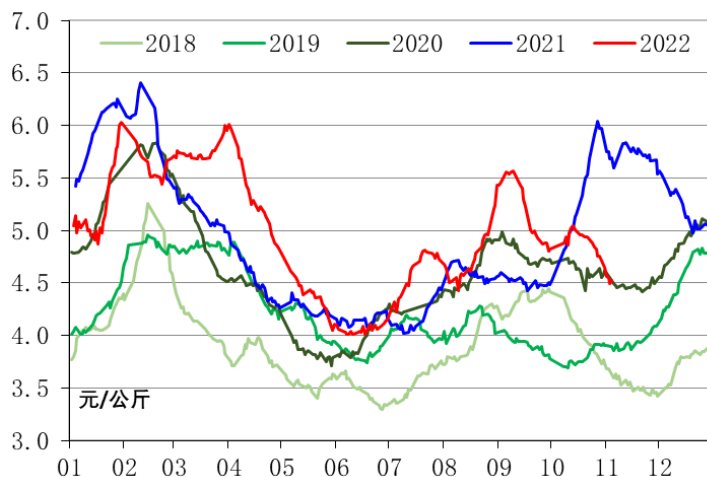
本期概要：

供给持续紧缩的商品薯价格继续走强。期间，定西商品薯出货价格整体上涨；原原种与原种同时上行，表明种薯市场持续向好；定西乃至全国初级薯制品出厂价格再度走强。整体上来看，蔬菜价格出现止跌迹象，叠加商品薯产地出货收紧，国内商品薯批发价格或将继续走强；同期也将带动上游种薯和下游初级薯制品出货价格提振。



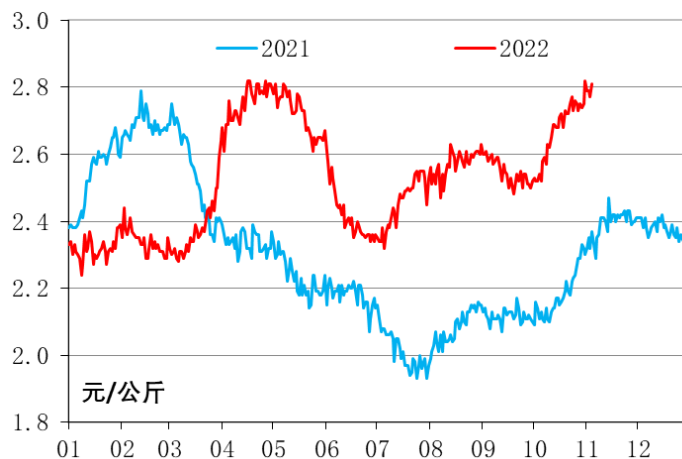
全国蔬菜批发价格继续下调，但已现趋稳迹象。其中，供给持续紧缩的商品薯价格继续走强。截至 2022 年 11 月 4 日，农业农村部重点监测 28 种蔬菜批发价格报 4.52 元/公斤，环比（10 月 28 日，下同）下跌 4.84%；同比（2021 年 11 月 5 日，下同）下跌 19.29%。当周全国商品薯销地批发周度均价报 2.78 元/公斤，环比上涨 1.20%；同比上涨 19.37%。期间，产地库存相比往年偏低，经销商出货持续紧缩，带动了全国商品薯产销两地批发价格稳步提升。其中，定西商品薯产地批发价格亦稳步提升，尤其晚熟兼用商品薯出现补涨。

农业农村部：重点监测 28 种蔬菜日度批发均价



数据来源：农业农村部、新华财经·指数

全国商品薯销地批发价格



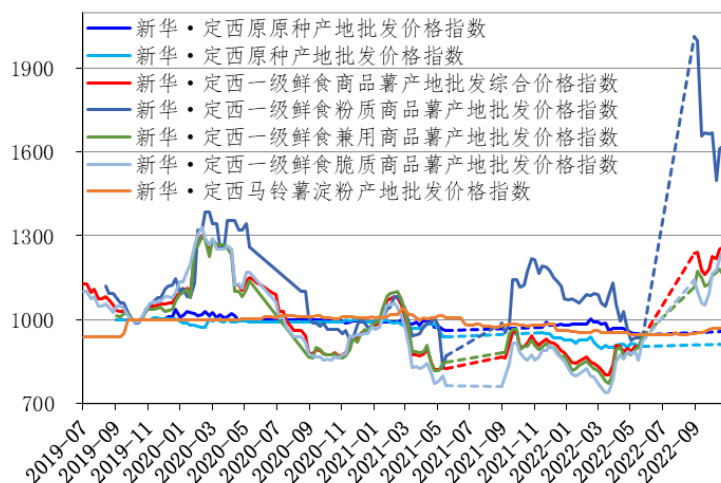
数据来源：农业农村部、新华财经·指数



新华·中国（定西）马铃薯产业指数

本期定西商品薯出货价格整体上涨；原原种与原种同时上行，表明种薯市场持续向好；定西乃至全国初级薯制品出厂价格再度走强。截至11月4日，新华·定西一级鲜食商品薯产地批发综合价格指数报1287.34点，环比上涨2.03%，同比上涨39.56%；从分项指数来看，新华·定西一级鲜食兼用商品薯产地批发价格指数报1200.84点，环比上涨3.55%，同比上涨32.46%；新华·定西一级鲜食粉质商品薯产地批发价格指数报1643.36点，环比上涨1.16%，同比上涨35.16%；新华·定西一级鲜食脆质商品薯产地批发价格指数报1265.22点，环比上涨0.84%，同比上涨47.91%。同期，新华·定西原原种产地批发价格指数报966.24点，环比上涨0.28%，较上产季初（2021年11月19日，下同）下跌0.84%；新华·定西原种产地批发价格指数为910.78点，环比上涨0.21%，较上产季初下跌4.45%。此外，新华·定西马铃薯淀粉产地批发价格指数报970.89点，环比上涨0.23%，同比仅下跌1.13%；定西马铃薯全粉出厂价格亦是上涨。

新华·中国（定西）马铃薯产业指数全景图



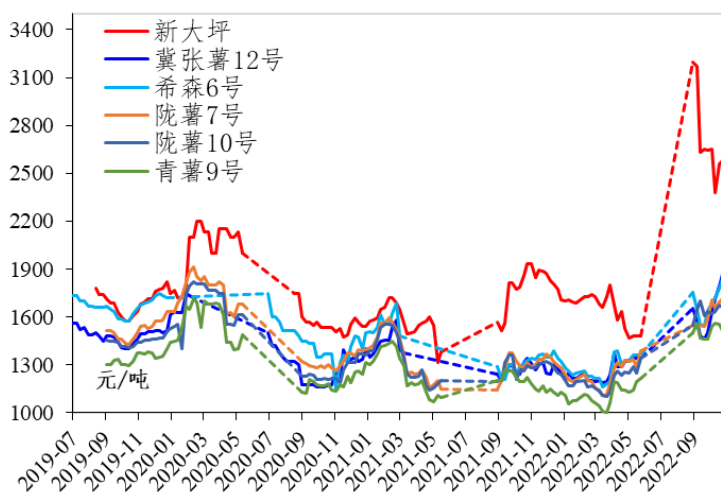
数据来源：新华财经·指数



定西商品薯市场

除陇薯 7 号外，定西其余主栽品种产地批发价格均出现小幅上涨。其中，兼用商品薯产地批发价格领涨。具体来看，当期新大坪产地批发价格为 2610.00 元/吨，环比上涨 1.16%；冀张薯 12 号为 1887.50 元/吨，环比上涨 0.94%；希森 6 号为 1881.67 元/吨，环比上涨 2.17%；而陇薯 7 号仅为 1707.50 元/吨，环比微跌 0.40%。期间，兼用商品薯开始补涨，陇薯 10 号上涨至 1725.00 元/吨，涨幅 3.68%；青薯 9 号亦上浮至 1568.13 元/吨，涨幅 3.46%。鉴于产地收储同比缩减且经销商看涨情绪强烈，预计后市走货持续收紧，进而带动全国商品薯产销两地批发价格维持偏强运行走势。

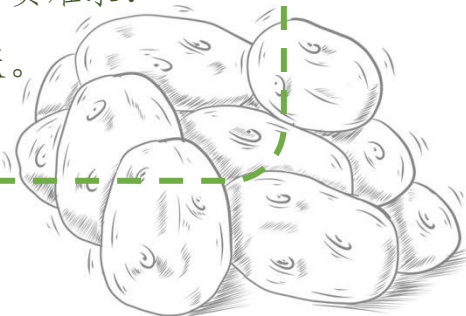
定西主栽六大品种产地批发价格走势



数据来源：定西市安定区人民政府金融工作办公室、新华财经·指数

定西商品薯经销商市场反馈

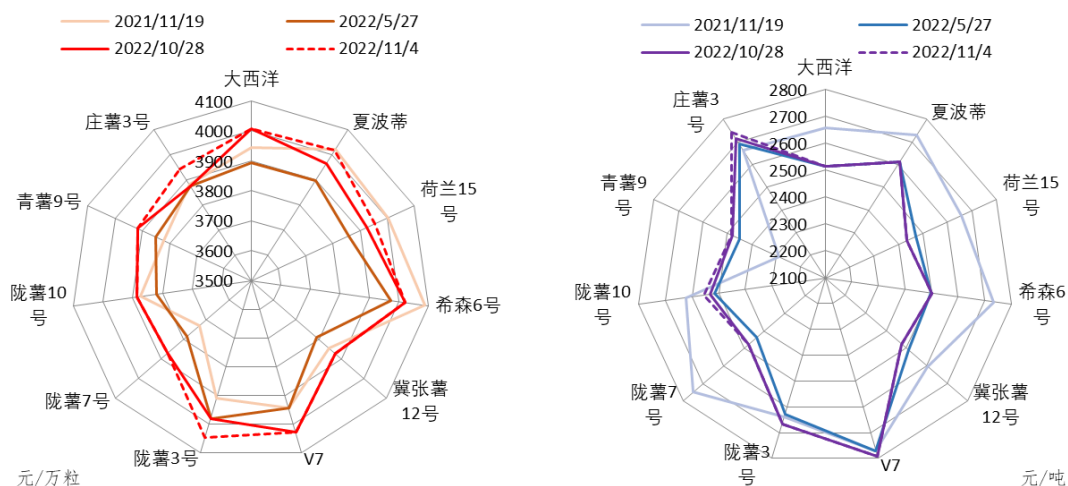
- 定西辰远马铃薯农民专业合作社：走货不快，好货难求！
- 临洮得胜马铃薯专业合作社：货源少，价格上涨。
- 定西惠瑞农产品专业合作社：价格上行。



定西种薯市场

当前，定西原原种和原种的产地出货价格同时上涨，表明种薯市场逐步向好。尤其在国内外商品薯产销两地批发价格稳步提升的背景下，种薯销售亦更加顺畅。截至2022年11月4日，定西原原种产地批发均价为3929.49元/万粒，环比上涨0.28%；定西原种产地批发均价为2515.08元/吨，环比上涨0.21%。相比上产季，定西原原种各品种价格与上产季初基本拉平，但定西仍徘徊于上产季末的水平。

定西原原种（左图）和原种（右图）品种均价走势图



数据来源：定西市安定区人民政府金融工作办公室、新华财经·指数

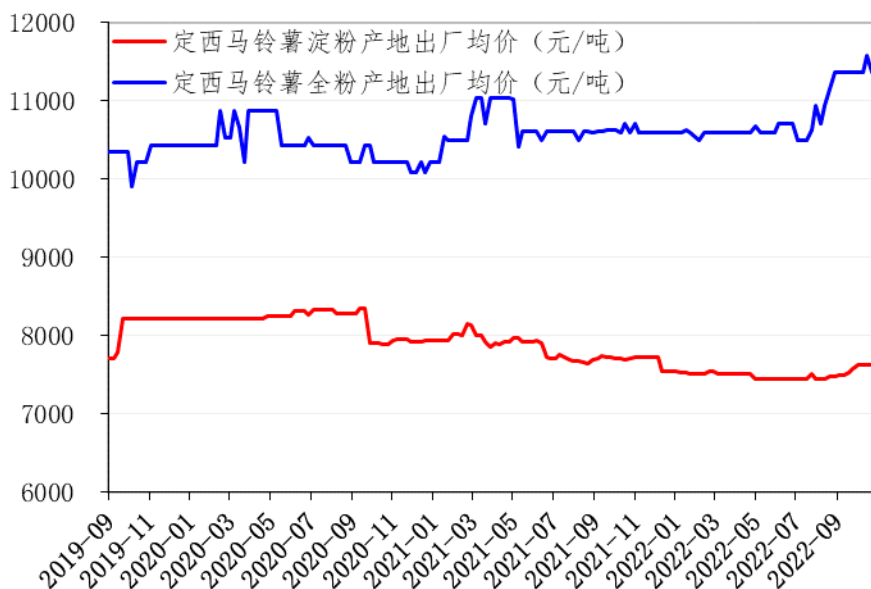
分品种来看，加工薯品种的种薯出货价格涨幅居前。具体来看，夏波蒂、荷兰十五、陇薯3号、庄薯3号等原原种，还有陇薯10号、青薯9号、庄薯3号等原种出货价格均出现上涨。伴随商品薯行情持续上涨，叠加种薯采购需求稳步提升，预计近月定西种薯产地批发价格偏强运行。



国内薯制品市场

伴随全国商品薯产销两地批发价格稳步提升，上游种薯市场转涨，尤其加工薯品种的种薯领涨，进而带动了下游初级薯制品出厂价格再度上涨。其中，加工薯价格上涨已上升为国内初级薯制品价格上涨的主要因素。截至 11 月 4 日，定西马铃薯淀粉出厂价格报 7634.78 元/吨，环比上涨 0.23%，同比下跌 1.13%；定西马铃薯全粉出厂价格报 11587.50 元/吨，环比上涨 1.91%，同比上涨 8.12%。

定西初级薯制品出厂价格走势



数据来源：定西市安定区人民政府金融工作办公室、新华财经·指数

今年，国内加工薯供给紧张且价格高位，促使国内初级薯制品产量同比下滑。目前，国内食品企业库存相对充足，初级薯制品出货缓慢，因此国内马铃薯淀粉出厂价格持续上涨的动能不足。相对地，国内产能不足的马铃薯全粉出厂价格仍将持续上涨。



免责声明：

新华指数作为中经社四大战略性重点产品，负责开发、管理和运维新华社旗下全部指数和指数衍生品，是国内第一家综合性指数研究、发布、推广及运营的专业机构。

本报告由中国经济信息社与安定区人民政府共同编制并发布。编制者对本报告取自公开来源信息的准确性和完整性不作任何保证。本报告所载的资料、意见及推测仅反映本报告最初出具日的观点和判断。

在不同时期，或因使用不同假设和标准，采用不同观点和分析方法，致使中国经济信息社与安定区人民政府发出与本报告所载意见、评估及预测不一致的研究报告，对此中经社与安定区人民政府可不发出特别通知。

在任何情况下，本报告中的信息或所表述的意见并不构成对任何人的投资建议，也没有考虑到客户特殊的投资目标、财务状况或需求。客户应考虑本报告中的任何意见或建议是否符合其特定状况。

若有必要应寻求专家意见。本报告所载的资料、工具、意见及推测仅供参考。

本报告版权为中国经济信息社与安定区人民政府共同所有。未经中国经济信息社与安定区人民政府书面同意，任何机构和个人不得以任何形式翻版、复制、发布、转发或引用本报告的任何部分。如征得中国经济信息社与安定区人民政府同意进行引用、刊发的，需在允许的范围内使用，并注明出处为“中国经济信息社”和“安定区人民政府”，且不得对本报告进行任何有悖原意的引用、删节和修改。若中国经济信息社与安定区人民政府以外的机构向其客户发放本报告，则由该机构独自为此发送行为负责，中国经济信息社与安定区人民政府对此等行为不承担任何责任。本报告同时不构成中国经济信息社与安定区人民政府向发送本报告的机构之客户提供的投资建议。

如未经中国经济信息社与安定区人民政府授权，私自转载或者转发本报告，所引起的一切后果及法律责任由私自转载或转发者承担。中国经济信息社与安定区人民政府将保留随时追究其法律责任的权利。





扫码关注了解更多资讯

作者：张保贺、杨猛、俞昱邦

数据校审：陈嘉

编辑：汪伟坚

审核：白卫涛

电话：010-88052667

邮箱：yangmeng1@xinhua.org

联系地址：北京市西城区宣武门外大街甲1号 环球财讯中心 A 座