



新华·中国（定西） 马铃薯产业指数周报



全国每种植两棵马铃薯就有一颗源自定西

全国最大脱毒种薯繁育基地
全国重要的商品薯生产基地
全国重要的薯制品加工基地

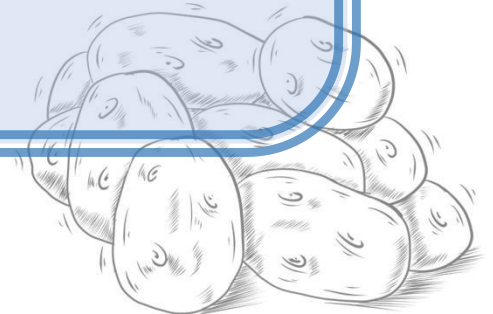
新华财经·指数|除种薯外，持续上涨的定西马铃薯全品类出货价格逐步趋稳

指数简介：

新华·中国（定西）马铃薯产业指数由中国经济信息社与安定区人民政府联合编制并发布，包括定西种薯、定西商品薯、定西马铃薯全粉、定西马铃薯淀粉、定西马铃薯变性淀粉等马铃薯全产业链价格指数，以及产业发展报告。根据编制规则，指数以 2019 年 10 月为基期，基点 1000 点，旨在客观反映定西马铃薯及其制品的生产经营状况，提高市场透明度，促进产销对接，为市场从业者提供及时、准确的交易参考基准，为政府管理部门提供决策依

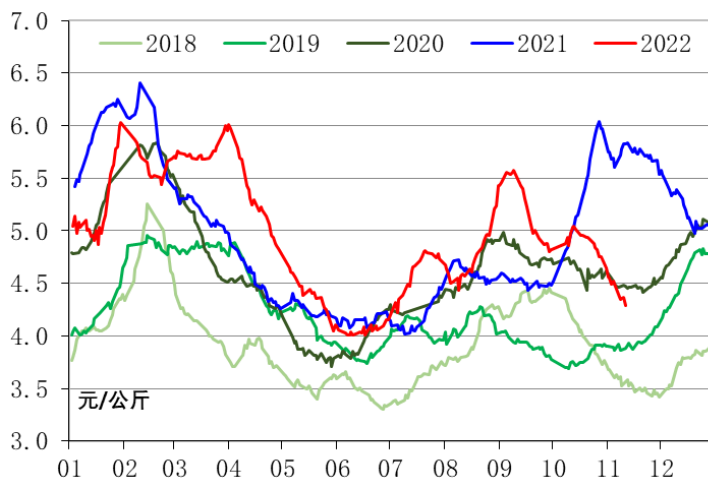
本期概要：

全国蔬菜批发价格再度下跌，持续攀升的商品薯价格趋稳。期间，定西商品薯出货价格全面上涨，但涨幅缩减；原原种与原种则因青薯 9 号种薯市场遇冷而价格走弱；还有定西乃至全国初级薯制品出厂价格持稳运行。整体上来看，产地出货缓慢，预计近期定西商品薯和定西初级薯制品出货价格或将趋稳；同期种薯市场开始活跃，市场价格看涨。



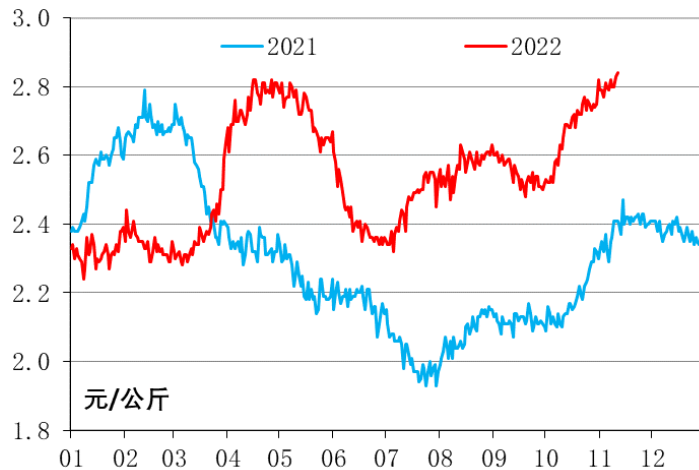
全国蔬菜批发价格再度下跌。其中，持续攀升的商品薯价格呈现趋稳迹象。截至2022年11月11日，农业农村部重点监测28种蔬菜批发价格报4.29元/公斤，环比（11月4日，下同）下跌5.09%；同比（2021年11月12日，下同）下跌26.54%。当周全国商品薯销地批发周度均价报2.81元/公斤，环比上涨1.08%；同比上涨18.34%。期间，产地经销商按需走货，出货量相对稳定，带动了全国商品薯产销两地批发价格逐步趋稳。其中，定西商品薯产地批发价格偏强运行，尤其是早熟商品薯涨幅居前。

农业农村部：重点监测28种蔬菜日度批发均价



数据来源：农业农村部、新华财经·指数

全国商品薯销地批发价格



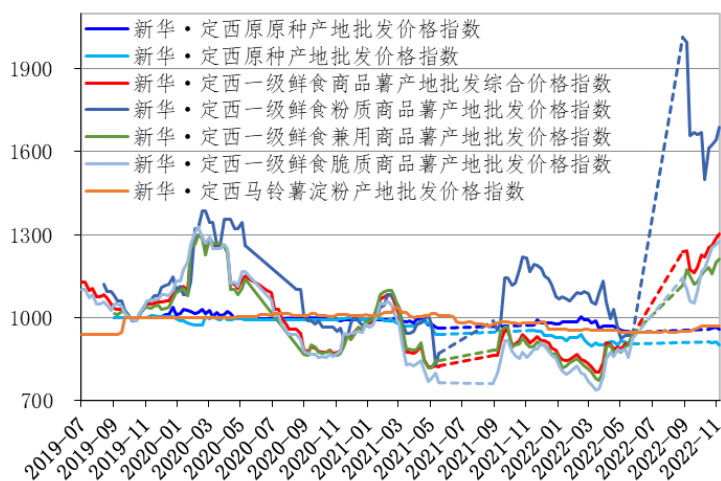
数据来源：农业农村部、新华财经·指数



新华·中国（定西）马铃薯产业指数

定西商品薯出货价格全面上涨；原原种与原种出货价格略微走低；定西乃至全国初级薯制品出厂价格持稳运行。截至11月11日，新华·定西一级鲜食商品薯产地批发综合价格指数报1302.45点，环比上涨1.17%，同比上涨43.51%；从分项指数来看，新华·定西一级鲜食粉质商品薯产地批发价格指数报1687.43点，环比上涨2.68%，同比上涨44.86%；新华·定西一级鲜食兼用商品薯产地批发价格指数报1211.98点，环比上涨0.93%，同比上涨35.82%；新华·定西一级鲜食脆质商品薯产地批发价格指数报1276.88点，环比上涨0.92%，同比上涨47.56%。同期，新华·定西原原种产地批发价格指数报956.54点，环比下跌1.00%，较上产季初（2021年11月19日，下同）下跌1.83%；新华·定西原种产地批发价格指数为902.08点，环比下跌0.96%，较上产季初下跌5.36%。此外，新华·定西马铃薯淀粉产地批发价格指数报970.89点，环比持平，同比下跌1.13%；定西马铃薯全粉出厂价格亦是持稳。

新华·中国（定西）马铃薯产业指数全景图



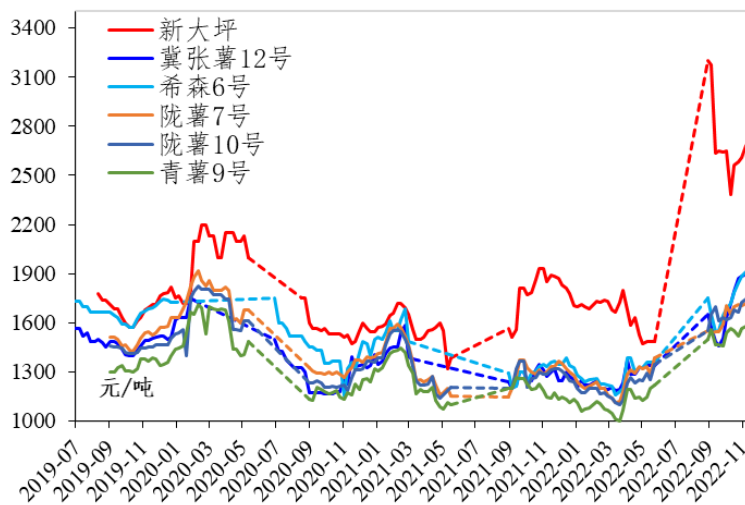
数据来源：新华财经·指数



定西商品薯市场

出货缓慢，定西主栽品种产地批发价格呈现不同程度上涨。其中，粉质商品薯产地批发价格领涨。具体来看，当期新大坪产地批发价格为 2680.00 元/吨，环比上涨 2.68%；希森 6 号为 1913.33 元/吨，环比上涨 1.68%；冀张薯 12 号为 1900.00 元/吨，环比上涨 0.66%；陇薯 10 号上涨至 1745.83 元/吨，涨幅 1.21%；陇薯 7 号仅为 1716.67 元/吨，环比上涨 0.54%；青薯 9 号为 1579.17 元/吨，环比上涨 0.70%。当前，产地出货相对平稳，在终端采购需求提振前全国商品薯产销两地批发价格或将持稳运行。回到定西，商品薯产地出货亦是缓慢，预计近期出货价格亦将趋稳。

定西主栽六大品种产地批发价格走势

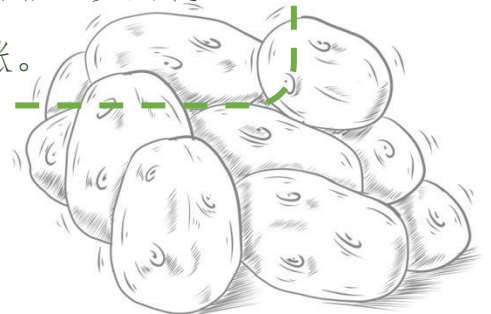


数据来源：定西市安定区人民政府金融工作办公室、新华财经·指数

定西商品薯经销商市场反馈

定西辰远马铃薯农民专业合作社：交易缓慢，价格逐步趋稳。

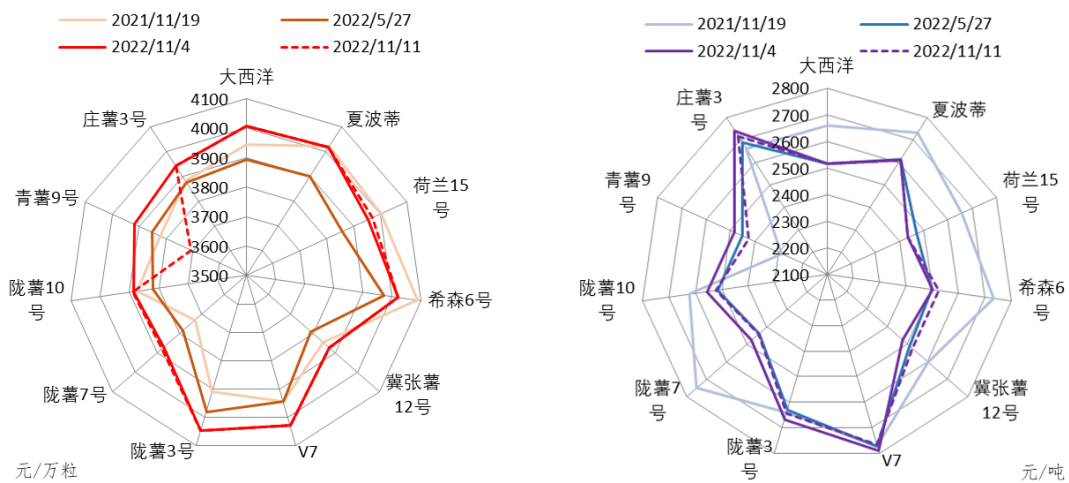
临洮得胜马铃薯专业合作社：出货价格继续上涨。



定西种薯市场

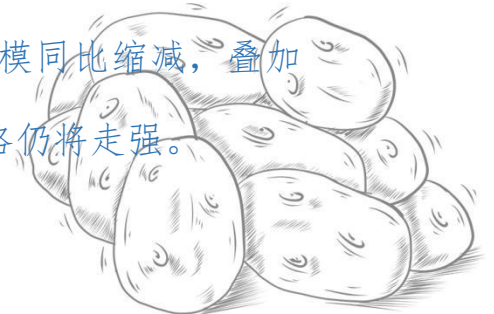
中晚熟种薯出货价格遇冷，尤其青薯 9 号，带动了定西原原种和原种出货价格走弱。其中，定西原原种出货价格相对坚挺。截至 2022 年 11 月 11 日，定西原原种产地批发均价为 3890.02 元/万粒，环比下跌 1.00%；定西原种产地批发均价为 2491.05 元/吨，环比下跌 0.96%。相比上产季，除青薯 9 号外，定西原原种各品种价格与上产季初基本拉平；然而定西原种仍徘徊于上产季末的水平。

定西原原种（左图）和原种（右图）品种均价走势图



数据来源：定西市安定区人民政府金融工作办公室、新华财经·指数

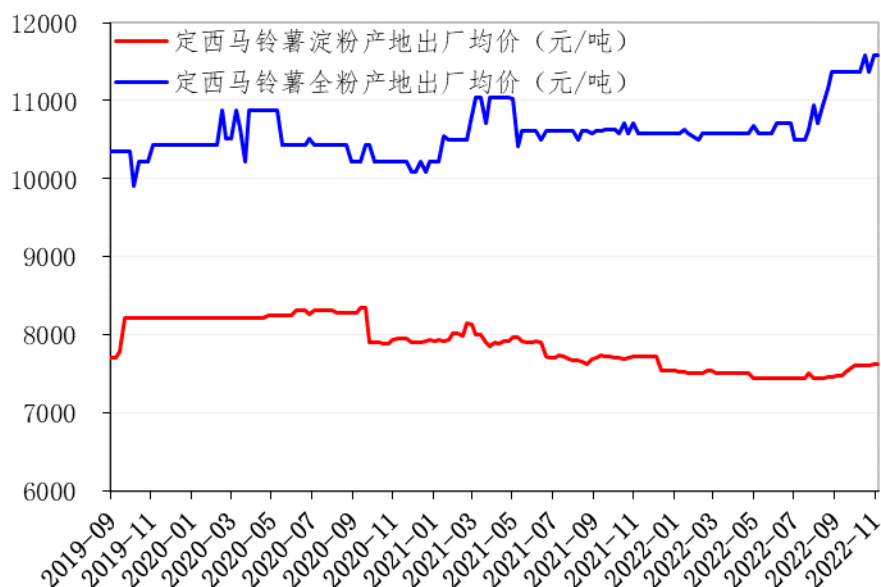
具体分品种来看，除青薯 9 号外，定西原原种出货价格偏强运行；定西原种则呈现出中晚熟品种出货价格集体走弱的态势。当周青薯 9 号原原种出货均价为 3706.04 元/万粒，环比下跌 5.43%；青薯 9 号原种出货均价为 2423.32 元/吨，环比下跌 2.42%，均处于领跌位置。深挖原因，现阶段其商品薯市场价格相对偏低，导致西南混作区种植积极性降温。鉴于定西中晚熟种薯生产规模同比缩减，叠加利空因素已得到消化，预计后续定西种薯出货价格仍将走强。



国内薯制品市场

当前，国内商品薯市场价格高位运行，初级薯制品加工企业采购活动相对冷清。叠加国内下游食品企业库存充足，初级薯制品采购动力不足。整体上来看，国内初级薯制品市场走货亦是缓慢，出厂价格以持稳为主。截至11月11日，定西马铃薯淀粉出厂价格报7634.78元/吨，环比持平，同比下跌1.13%；定西马铃薯全粉出厂价格报11587.50元/吨，环比持平，同比上涨9.45%。

定西初级薯制品出厂价格走势



数据来源：定西市安定区人民政府金融工作办公室、新华财经·指数

国际方面，欧美国家初级薯制品产能亦是下行，带动了国际初级薯制品市场价格持续上行。同期，早先兴起的马来西亚薯制品转口贸易亦大幅缩减。伴随国际通胀、能源危机等因素持续影响，预计我国初级薯制品进口月均价或将继续攀升。



免责声明：

新华指数作为中经社四大战略性重点产品，负责开发、管理和运维新华社旗下全部指数和指数衍生品，是国内第一家综合性指数研究、发布、推广及运营的专业机构。

本报告由中国经济信息社与安定区人民政府共同编制并发布。编制者对本报告取自公开来源信息的准确性和完整性不作任何保证。本报告所载的资料、意见及推测仅反映本报告最初出具日的观点和判断。

在不同时期，或因使用不同假设和标准，采用不同观点和分析方法，致使中国经济信息社与安定区人民政府发出与本报告所载意见、评估及预测不一致的研究报告，对此中经社与安定区人民政府可不发出特别通知。

在任何情况下，本报告中的信息或所表述的意见并不构成对任何人的投资建议，也没有考虑到客户特殊的投资目标、财务状况或需求。客户应考虑本报告中的任何意见或建议是否符合其特定状况。

若有必要应寻求专家意见。本报告所载的资料、工具、意见及推测仅供参考。

本报告版权为中国经济信息社与安定区人民政府共同所有。未经中国经济信息社与安定区人民政府书面同意，任何机构和个人不得以任何形式翻版、复制、发布、转发或引用本报告的任何部分。如征得中国经济信息社与安定区人民政府同意进行引用、刊发的，需在允许的范围内使用，并注明出处为“中国经济信息社”和“安定区人民政府”，且不得对本报告进行任何有悖原意的引用、删节和修改。若中国经济信息社与安定区人民政府以外的机构向其客户发放本报告，则由该机构独自为此发送行为负责，中国经济信息社与安定区人民政府对此等行为不承担任何责任。本报告同时不构成中国经济信息社与安定区人民政府向发送本报告的机构之客户提供的投资建议。

如未经中国经济信息社与安定区人民政府授权，私自转载或者转发本报告，所引起的一切后果及法律责任由私自转载或转发者承担。中国经济信息社与安定区人民政府将保留随时追究其法律责任的权利。





扫码关注了解更多资讯

作者：张保贺、杨猛、俞昱邦

数据校审：陈嘉

编辑：汪伟坚

审核：白卫涛

电话：010-88052667

邮箱：yangmeng1@xinhua.org

联系地址：北京市西城区宣武门外大街甲1号 环球财讯中心 A 座