



新华·潜江龙虾 商品虾价格指数

周·报

(2024. 6. 4-2024. 6. 10)



湖北潜江——中国小龙虾之乡
潜江龙虾，红遍天下。
四季有虾，虾香满城。



中国经济信息社
CHINA ECONOMIC INFORMATION SERVICE

产业简介

世界小龙虾看中国，中国小龙虾看湖北，湖北小龙虾看潜江。20 多年来，潜江市以工匠精神培育小龙虾产业，建成集选育繁育、生态种养、加工出口、餐饮美食、冷链物流、电子商务、文化旅游等于一体的小龙虾产业链。2023 年，潜江小龙虾年交易总量达 70 万吨，占湖北总产量的 60%、全国总产量的 25%。

从首创“虾稻连作”到“虾稻共作”再到“虾稻+N”立体种养模式探索，潜江市目前小龙虾养殖总面积达 91.4 万亩，建成了 13 个万亩和 70 个千亩集中连片虾稻共作标准化生态种养基地，形成了布局合理、集中连片、产销功能齐全的养殖格局。

为强链补链延链、提升产业附加值，潜江市持续发力精深加工，高标准建设现代农业科技示范园，目前全市小龙虾规上加工企业达 48 家、约占全国总数的四分之一，年加工能力达 80 万吨，成为全国唯一的淡水甲壳素精深加工基地，开发整肢虾、虾仁、虾球、甲壳素及衍生品等系列产品 60 多种，产品远销欧美日韩等 30 多个国家和地区，加工出口量连续多年位居全国第一。

潜江市还强势发力龙虾美食经济，创新推出了“清蒸虾”“卤虾”等 128 个小龙虾菜品，成立了全国首家龙虾学院，建成全国最大的生态龙虾城，培育了“虾皇”“楚虾王”“小李子”等潜江龙虾主题餐厅 3000 余家，每年来潜品虾游客突破 400 万人次。

养大一只虾，带火一座城，致富一方人。2023 年，潜江小龙虾全产业链综合产值突破 750 亿元，带动 20 多万人就业增收，“潜江龙虾”区域公用品牌价值达 350.8 亿元，成为名副其实的“中国小龙虾之乡”。

指数简介

指数作为数字时代助力现代化产业体系建设的战略工具，具有度量发展水平、引领行业标准、汇聚发展资源等多重作用。为进一步提升“潜江龙虾”品牌效应和行业标准话语权，有力服务全省全国小龙虾高质量产业发展，潜江市人民政府与中国经济信息社共同编制发布“新华·潜江龙虾商品虾价格指数”。该指数聚焦鲜活商品虾流通环节，对湖北潜江及全国主要销售市场大型水产批发市场小龙虾价格及交易量等数据进行监测，及时反映市场变化趋势，为政府管理部门决策、市场主体交易提供信息参考。

“新华·潜江龙虾商品虾价格指数”首批数据采集点为湖北安徽、湖南、江苏、江西等五大产区主要小龙虾批发市场经济大户，以及武汉、成都、上海、北京、重庆、长沙、广州、福州、合肥等 22 个样本城市主要小龙虾销区批发市场经济大户，日度监测小龙虾交易价格及交易量等数据。

具体而言，新华·潜江龙虾商品虾价格指数选取鲜活商品虾流通环节中的红虾和青虾为监测品类，以小红（红虾，2-4 钱，单只重 10-20 克）、中红（红虾，4-6 钱，单只重 20-30 克）、大红（红虾，6-8 钱，单只重 30-40 克）、红炮头（红虾，>9 钱，单只重 45 克以上）、小青（青虾，2-4 钱，单只重 10-20 克）、中青（青虾，4-6 钱，单只重 20-30 克）、大青（青虾，6-8 钱，单只重 30-40 克）、青炮头（青虾，>9 钱，单只重 45 克以上）为代表规格品进行价格监测。指数客观反映市场变化趋势，为政府管理部门提供数据支撑，为市场主体提供交易定价参考。根据编制规则，指数以 2019 年 1 月 1 日为基期，基点 1000 点。

周度概要

端午节传统节日、“夜经济”拉动餐饮消费，本期小龙虾价格延续上涨趋势。据新华指数监测数据显示，截至6月10日，新华·潜江龙虾商品虾价格指数报417.09点，环比上期（2024年6月3日，下同）上涨15.91点，涨幅3.97%；较基期（2019年1月1日，下同）下跌582.91点，跌幅58.29%。

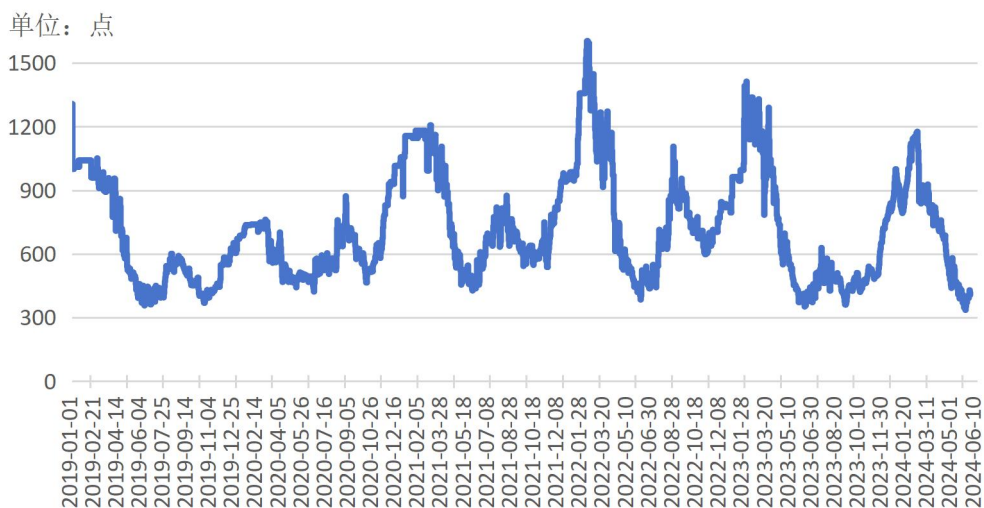
分规格来看，炮头虾价格下跌，小虾、中虾和大虾价格均有所上涨，中虾最为热销。小红、中红、大红、小青、中青、大青价格指数分别环比上涨5.00%、13.48%、9.09%、3.39%、12.79%、12.61%；红炮头、青炮头价格指数分别环比下跌3.74%、3.81%。

从销区城市来看，端午期间，武汉、长沙、成都等小龙虾美食城市夜间堂食消费规模环比上月增幅均接近25%。深圳市中青（中虾4-6钱）涨幅最高，环比上涨28.57%；成都市小红和小青（小虾2-4钱）跌幅最高，均环比下跌11.11%。

“过节的虾子最俏，尤其是中虾最好卖。”武汉某档口老板梁先生表示，“现在确实贵了，但也确实好卖。”新华社经济分析师认为，当下还仍处于小龙虾市场价的“地板期”，然而随着稻田小龙虾全部捕捞殆尽，虾价的反弹之势很快就要到来。经过一段时间的市场消化，接下来的小龙虾供应量会进入“回落模式”，进而抬高虾价。

新华·潜江龙虾商品虾价格指数走势

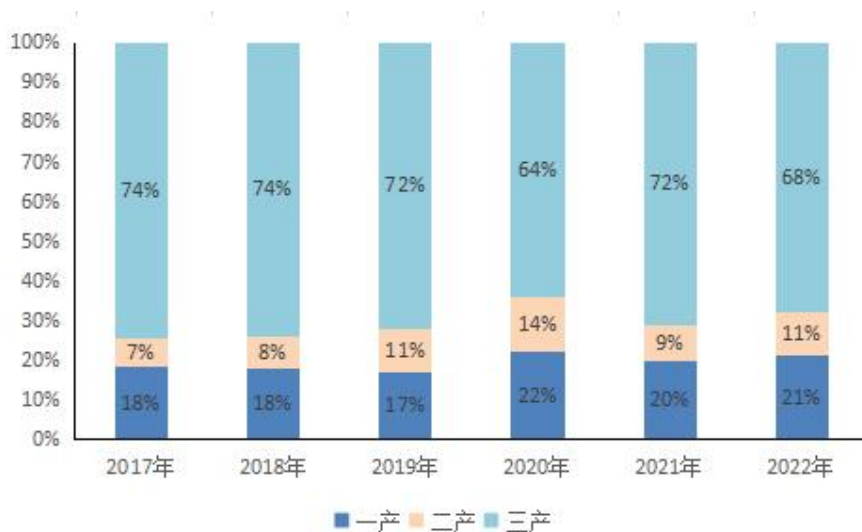
图 1 新华·潜江龙虾商品虾价格指数走势（单位：点）



数据来源：新华指数、中国水产流通与加工协会小龙虾产业分会、水产养殖网

在端午节假日经济带动下，本期小龙虾交易价格延续上涨。据新华指数监测数据显示，截至 6 月 10 日，新华·潜江龙虾商品虾价格指数报 417.09 点，环比上期（2024 年 6 月 3 日，下同）上涨 15.91 点，涨幅 3.97%；较基期（2019 年 1 月 1 日，下同）下跌 582.91 点，跌幅 58.29%，小龙虾价格呈现触底回升态势。

图 2 2017-2022 年我国小龙虾一二三产业产值占比



数据来源：农业农村部，中国水产，新华指数

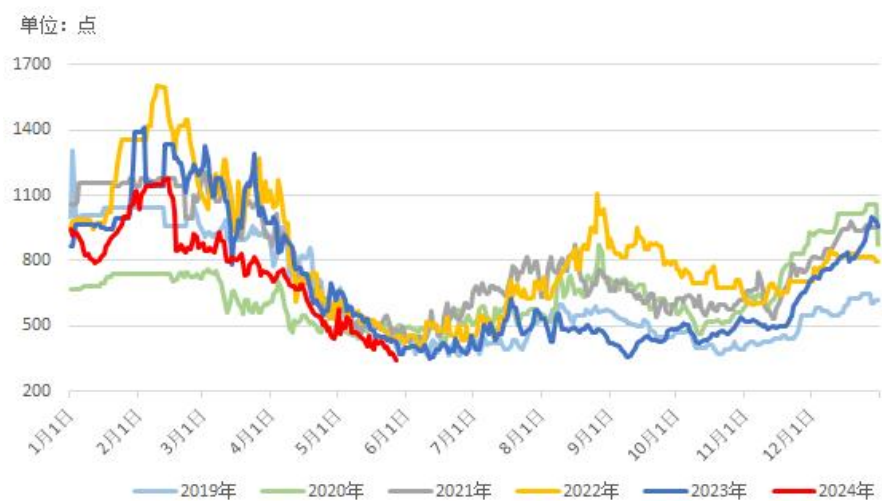
从小龙虾全产业链来看，以餐饮为主的第三产业长期占据小龙虾产业链的主导地位。4月以来，小龙虾进入消费旺季，近期的端午节假期，各地纷纷举办特色促消费活动，刺激小龙虾消费潜能进一步释放。美团数据显示，端午期间，武汉、长沙、成都等小龙虾美食城市夜间堂食消费规模环比上月增幅均接近25%。

武汉餐饮业协会会长刘国梁表示，今年端午节恰逢高考，一些特色餐饮店，比如肥肥虾庄、靓靓蒸虾、老村长等，均推出了高考营销活动，消费上座率同比去年有所上升，上座率达135%。

“为了备战端午，我们通过招聘兼职增加了20%的工作人员，提前多备了四成食材。”武汉肥肥虾庄相关负责人表示，端午假期期间，该品牌大众点评“必吃榜”门店客流增幅超50%。

“端午节期间，我们的客流同比增长52%，营收增长46%，招牌菜小龙虾日均销售达10000斤以上。”北京胡大饭馆运营总监张胜滔说。

图3 新华·潜江龙虾商品虾价格指数历年走势（单位：点）



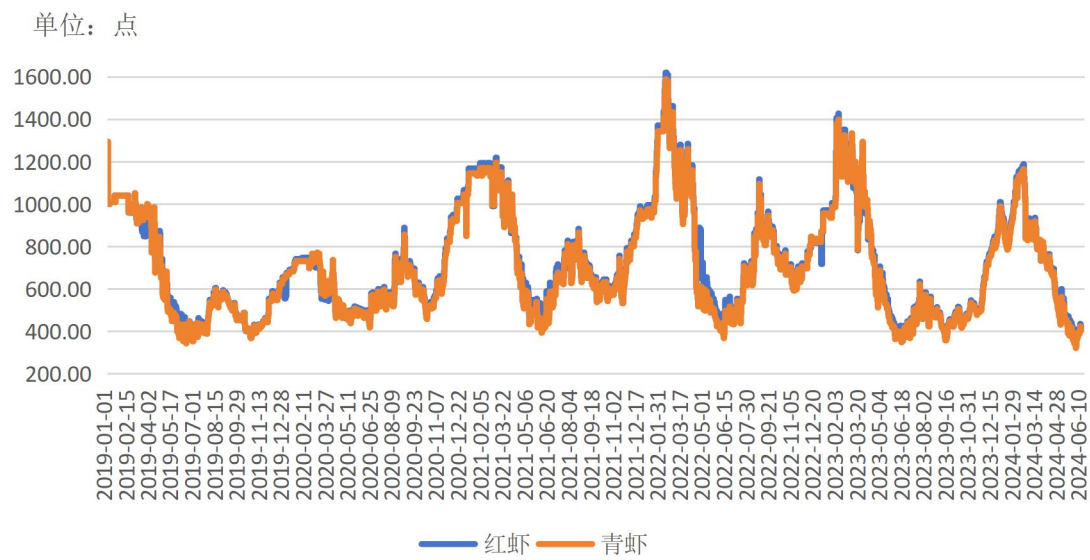
数据来源：新华指数、中国水产流通与加工协会小龙虾产业分会、水产养殖网

从上游养殖端来说，由于天气提前回暖、小龙虾养殖规模扩

大等原因,今年的小龙虾价格相较往年很亲民。业内人士表示,湖北省是以稻田养殖的小龙虾为主,集中采收期是每年5月至6月中旬。尤其是新一季水稻插秧陆续进行,现在已经进入小龙虾捕捞起水的最后档期。这也意味着,经过一段时间的市场消化,接下来的小龙虾供应量会进入“回落模式”,进而抬高虾价。

红虾和青虾价格指数及均价走势

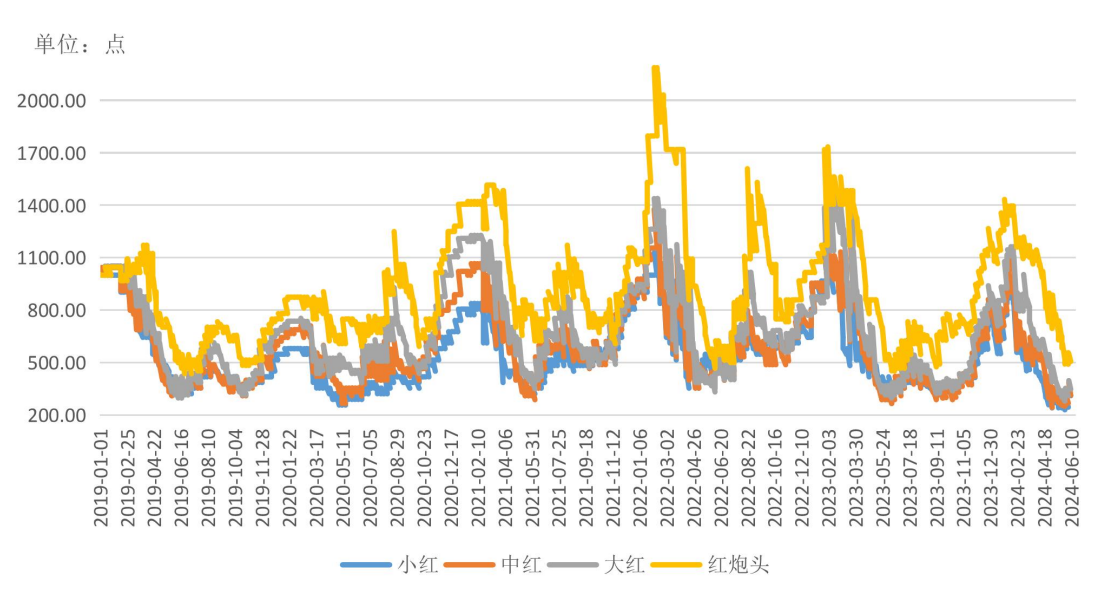
图4 红虾和青虾价格指数走势对比（单位：点）



数据来源：新华指数

分品类来看,红虾和青虾在市场销售端行情变化趋势一致,表现为不同程度上扬。截至6月10日,红虾价格指数报424.70点,环比上涨3.72%;青虾价格指数报409.62点,环比上涨4.22%。

图 5 不同规格红虾价格走势（单位：点）



数据来源：新华指数

分规格来看，小虾、中虾和大虾价格均有所上涨，炮头虾价格下跌，中虾最为热销。“过节的虾子最俏，尤其是中虾最好卖。”武汉白沙洲农副产品大市场某水产档口老板梁先生表示，“现在确实贵了，但也确实好卖。”

表 1 不同规格红虾均价（单位：元/斤）

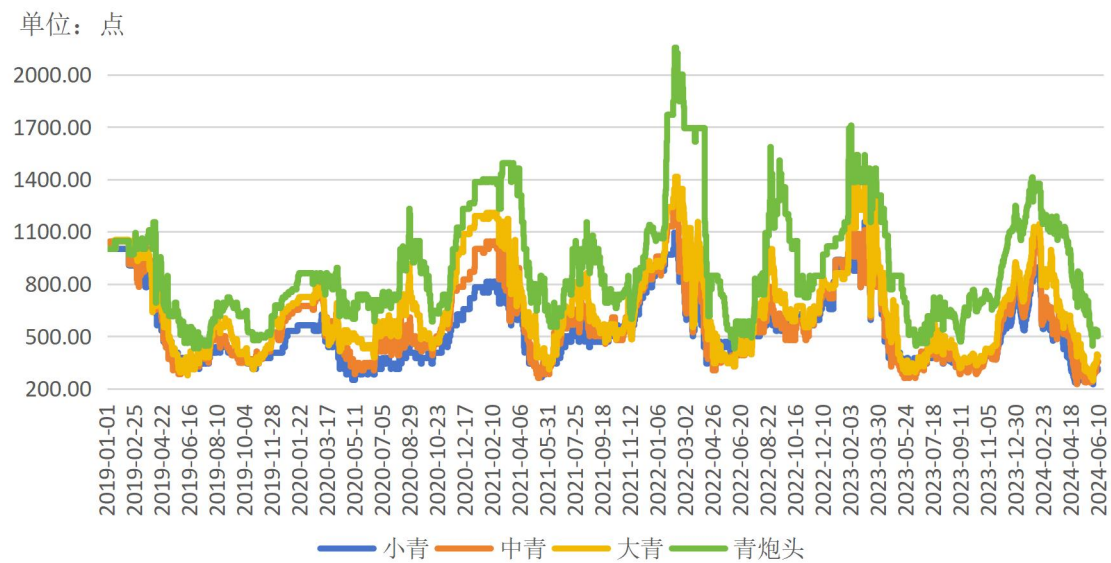
| 规格 | 均价 | 涨跌幅 |
|-----|-------|--------|
| 小红 | 10.50 | 5.00% |
| 中红 | 16.83 | 13.48% |
| 大红 | 22.00 | 9.09% |
| 红炮头 | 34.33 | -3.74% |

数据来源：新华指数

具体而言，截至 6 月 10 日，红虾均价报 20.92 元/斤，环比

上涨 3.72%。其中，小红均价报 10.50 元/斤，环比上涨 5.00%；中红均价报 16.83 元/斤，环比上涨 13.48%；大红均价报 22.00 元/斤，环比上涨 9.09%；红炮头均价报 34.33 元/斤，环比下跌 3.74%。

图 6 不同规格青虾价格走势（单位：点）



数据来源：新华指数

表 2 不同规格青虾均价（单位：元/斤）

| 规格 | 均价 | 涨跌幅 |
|-----|-------|--------|
| 小青 | 10.17 | 3.39% |
| 中青 | 16.17 | 12.79% |
| 大青 | 22.33 | 12.61% |
| 青炮头 | 33.67 | -3.81% |

数据来源：新华指数

截至 6 月 10 日，青虾均价报 20.58 元/斤，环比上涨 4.22%。其中，小青均价报 10.17 元/斤，环比上涨 3.39%；中青均价报 16.17 元/斤，环比上涨 12.79%；大青均价报 22.33 元/斤，环比

上涨 12.61%；青炮头均价报 33.67 元/斤，环比下跌 3.81%。

“现在正是小龙虾生产旺季，我们一天收购加工小龙虾 100 到 300 吨，今年价格比往年低，订单量是去年的两倍。” 荆门市亿杰食品董事长朱安义说。

潜江市的湖北中虾农业科技有限公司生产车间也一派忙碌景象。据了解，今年以来，该公司已加工小龙虾 2800 吨，实现产值 4500 万元，预计到年底可实现销售收入 4 亿元。

主要产区行情

表 3 主产区龙虾市场交易均价（元/斤）

| 品类 | 规格 | 地区 | 5月27日 | 6月3日 | 6月10日 | 趋势变化 |
|------|----------|----|----------------------------|-----------------------------|-----------------------------|------------------------|
| 红 虾 | 小虾（2-4）钱 | 湖北 | <div><div></div></div> 8.5 | <div><div></div></div> 9.5 | <div><div></div></div> 10 | <div><div></div></div> |
| | 中虾（4-6钱） | | <div><div></div></div> 12 | <div><div></div></div> 14 | <div><div></div></div> 14.5 | <div><div></div></div> |
| | 大虾（6-8钱） | | <div><div></div></div> 18 | <div><div></div></div> 20.5 | <div><div></div></div> 20 | <div><div></div></div> |
| | 炮头（>9钱） | | <div><div></div></div> 37 | <div><div></div></div> 35 | <div><div></div></div> 32 | <div><div></div></div> |
| 青 虾 | 小虾（2-4）钱 | 湖北 | <div><div></div></div> 8.5 | <div><div></div></div> 9.5 | <div><div></div></div> 10 | <div><div></div></div> |
| | | 江西 | <div><div></div></div> 9 | <div><div></div></div> 9 | <div><div></div></div> 10 | <div><div></div></div> |
| | | 山东 | <div><div></div></div> 9 | <div><div></div></div> 8.5 | <div><div></div></div> 10 | <div><div></div></div> |
| | 中虾（4-6钱） | 湖北 | <div><div></div></div> 12 | <div><div></div></div> 14 | <div><div></div></div> 14.5 | <div><div></div></div> |
| | | 江西 | <div><div></div></div> 11 | <div><div></div></div> 14 | <div><div></div></div> 16 | <div><div></div></div> |
| | | 山东 | <div><div></div></div> 12 | <div><div></div></div> 13 | <div><div></div></div> 16 | <div><div></div></div> |
| | 大虾（6-8钱） | 湖北 | <div><div></div></div> 16 | <div><div></div></div> 20.5 | <div><div></div></div> 20 | <div><div></div></div> |
| | | 江西 | <div><div></div></div> 18 | <div><div></div></div> 20 | <div><div></div></div> 21 | <div><div></div></div> |
| | | 山东 | <div><div></div></div> 20 | <div><div></div></div> 23 | <div><div></div></div> 24 | <div><div></div></div> |
| | 炮头（>9钱） | 湖北 | <div><div></div></div> 37 | <div><div></div></div> 35 | <div><div></div></div> 32 | <div><div></div></div> |
| | | 江西 | <div><div></div></div> 46 | <div><div></div></div> 35 | <div><div></div></div> 37 | <div><div></div></div> |

数据来源：新华指数

主要销区城市行情

表 4 我国主要城市龙虾指数变化趋势（单位：点）

| 分类 | 城市 | 点位 | 小红 | 中红 | 大红 | 红炮头 | 小青 | 中青 | 大青 | 青炮头 |
|------|-----|----|---------|---------|--------|---------|---------|---------|--------|---------|
| 一线城市 | 深圳市 | 指数 | 880.00 | 1027.03 | 943.40 | 919.54 | 880.00 | 972.97 | 905.66 | 873.56 |
| | | 涨跌 | 10.00% | 26.67% | 19.05% | 0.00% | 10.00% | 28.57% | 20.00% | 0.00% |
| 其他城市 | 潜江市 | 指数 | 322.58 | 322.22 | 350.88 | 500.00 | 312.50 | 315.22 | 344.83 | 492.31 |
| | | 涨跌 | 5.26% | 3.57% | -2.44% | -8.57% | 5.26% | 3.57% | -2.44% | -8.57% |
| | 长春市 | 指数 | 954.55 | 1133.33 | 875.00 | 553.57 | 863.64 | 1066.67 | 958.33 | 553.57 |
| | | 涨跌 | 0.00% | 9.68% | 10.53% | -3.12% | -5.00% | 6.67% | 21.05% | -3.12% |
| | 常州市 | 指数 | 538.46 | 578.95 | 629.63 | 1184.21 | 538.46 | 578.95 | 629.63 | 1184.21 |
| | | 涨跌 | 0.00% | 0.00% | 0.00% | 0.00% | 0.00% | 0.00% | 0.00% | 0.00% |
| | 苏州市 | 指数 | 727.27 | 666.67 | 533.33 | - | 727.27 | 666.67 | 533.33 | - |
| | | 涨跌 | 0.00% | 0.00% | 0.00% | - | 0.00% | 0.00% | 0.00% | - |
| | 无锡市 | 指数 | 833.33 | 833.33 | 750.00 | 555.56 | 1000.00 | 750.00 | 700.00 | 465.12 |
| | | 涨跌 | 0.00% | 0.00% | 0.00% | 0.00% | 0.00% | 0.00% | 0.00% | 0.00% |
| | 成都市 | 指数 | 695.65 | 722.22 | 653.85 | 771.08 | 695.65 | 722.22 | 653.85 | 771.08 |
| | | 涨跌 | -11.11% | 0.00% | 0.00% | 28.00% | -11.11% | 0.00% | 0.00% | 28.00% |
| | 昆明市 | 指数 | 666.67 | 647.06 | 571.43 | 1060.61 | 666.67 | 647.06 | 571.43 | 1060.61 |
| | | 涨跌 | 0.00% | 0.00% | 0.00% | 0.00% | 0.00% | 0.00% | 0.00% | 0.00% |
| | 杭州市 | 指数 | 850.00 | 800.00 | 900.00 | - | 850.00 | 800.00 | 900.00 | - |
| | | 涨跌 | 0.00% | 0.00% | 0.00% | - | 0.00% | 0.00% | 0.00% | - |

数据来源：新华指数

从主要销区城市行情来看，截至 6 月 3 日，一线城市中深圳市各规格小龙虾品种价格均上涨，其中中青涨幅最高，环比上涨 28.57%；潜江市小龙虾价格表现为四涨四跌，小虾、中虾价格分别环比上涨 5.26%、3.57%，大虾、炮头虾价格均分别环比下跌 2.44%、8.57%；成都市小龙虾价格则表现为炮头虾价格上涨，环比上涨 28.00%，小虾价格下跌，环比下跌 11.11%。

免责声明

新华指数作为中经社四大战略性重点产品，负责开发、管理和运维新华社旗下全部指数和指数衍生品，是国内第一家综合性指数研究、发布、推广及运营的专业机构。

“新华·潜江龙虾商品虾价格指数”由中国经济信息社与潜江市人民政府共同编制并发布，最终解释由上述机构负责。任何网站等媒体和机构在转载或引用时，需注明出处。否则，将依法追究其法律责任。

该报告的所有图片、表格及文字内容的版权归新华指数所有。其中，部分图表在标注有数据来源的情况下，版权归中国经济信息社和潜江市人民政府共同所有。部分数据来源于公开的资料，如果有涉及版权纠纷问题，请及时联络。

本报告及其任何组成部分不得被再造、复制、抄袭、交易，或为任何未经中国经济信息社、潜江市人民政府允许的商业目的所使用。如果报告内容用于商业、盈利、广告等目的时，需征得中国经济信息社、潜江市人民政府书面特别授权，并注明出处，并按照中国及国际版权法的有关规定向上述机构支付版税。

除法律或规则规定必须承担的责任外，中国经济信息社和潜江市人民政府不对因使用此报告的材料而引致的损失负任何责任。

本报告有关版权问题适用中华人民共和国法律。中国经济信息社和潜江市人民政府保留随时解释和更改免责事由及条款的权利。

新华·潜江龙虾

商品虾价格指数



中国经济信息社与潜江市人民政府联合编制

作者：许旻毓、李水艳

数据校审：陈嘉

编辑：汪伟坚

审核：王洪波

电话：010-88051569

邮编：100052

邮箱：lishuiyanjiayou@163.com

网址：<http://index.xinhua08.com/>



扫码关注
了解更多详情