



新华·潜江龙虾 商品虾价格指数

周·报

(2024. 8. 21-2024. 8. 27)



湖北潜江——中国小龙虾之乡
潜江龙虾，红遍天下。
四季有虾，虾香满城。



中国经济信息社
CHINA ECONOMIC INFORMATION SERVICE

产业简介

世界小龙虾看中国，中国小龙虾看湖北，湖北小龙虾看潜江。20多年来，潜江市以工匠精神培育小龙虾产业，建成集选育繁育、生态种养、加工出口、餐饮美食、冷链物流、电子商务、文化旅游等于一体的小龙虾产业链。2023年，潜江小龙虾年交易总量达70万吨，占湖北总产量的60%、全国总产量的25%。

从首创“虾稻连作”到“虾稻共作”再到“虾稻+N”立体种养模式探索，潜江市目前小龙虾养殖总面积达91.4万亩，建成了13个万亩和70个千亩集中连片虾稻共作标准化生态种养基地，形成了布局合理、集中连片、产销功能齐全的养殖格局。

为强链补链延链、提升产业附加值，潜江市持续发力精深加工，高标准建设现代农业科技示范园，目前全市小龙虾规上加工企业达48家、约占全国总数的四分之一，年加工能力达80万吨，成为全国唯一的淡水甲壳素精深加工基地，开发整肢虾、虾仁、虾球、甲壳素及衍生品等系列产品60多种，产品远销欧美日韩等30多个国家和地区，加工出口量连续多年位居全国第一。

潜江市还强势发力龙虾美食经济，创新推出了“清蒸虾”“卤虾”等128个小龙虾菜品，成立了全国首家龙虾学院，建成全国最大的生态龙虾城，培育了“虾皇”“楚虾王”“小李子”等潜江龙虾主题餐厅3000余家，每年来潜品虾游客突破400万人次。

养大一只虾，带火一座城，致富一方人。2023年，潜江小龙虾全产业链综合产值突破750亿元，带动20多万人就业增收，目前，“潜江龙虾”区域公用品牌价值已达422.29亿元，成为名副其实的“中国小龙虾之乡”。

指数简介

指数作为数字时代助力现代化产业体系建设的战略工具，具有度量发展水平、引领行业标准、汇聚发展资源等多重作用。为进一步提升“潜江龙虾”品牌效应和行业标准话语权，有力服务全省全国小龙虾高质量产业发展，潜江市人民政府与中国经济信息社共同编制发布“新华·潜江龙虾商品虾价格指数”。该指数聚焦鲜活商品虾流通环节，对湖北潜江及全国主要销售市场大型水产批发市场小龙虾价格及交易量等数据进行监测，及时反映市场变化趋势，为政府管理部门决策、市场主体交易提供信息参考。

“新华·潜江龙虾商品虾价格指数”首批数据采集点为湖北安徽、湖南、江苏、江西等五大产区主要小龙虾批发市场经营大户，以及武汉、成都、上海、北京、重庆、长沙、广州、福州、合肥等 22 个样本城市主要小龙虾销区批发市场经营大户，日度监测小龙虾交易价格及交易量等数据。

具体而言，新华·潜江龙虾商品虾价格指数作选取鲜活商品虾流通环节中的红虾和青虾为监测品类，以小红（红虾，2-4 钱，单只重 10-20 克）、中红（红虾，4-6 钱，单只重 20-30 克）、大红（红虾，6-8 钱，单只重 30-40 克）、红炮头（红虾，>9 钱，单只重 45 克以上）、小青（青虾，2-4 钱，单只重 10-20 克）、中青（青虾，4-6 钱，单只重 20-30 克）、大青（青虾，6-8 钱，单只重 30-40 克）、青炮头（青虾，>9 钱，单只重 45 克以上）为代表规格品进行价格监测。指数客观反映市场变化趋势，为政府管理部门提供数据支撑，为市场主体提供交易定价参考。根据编制规则，指数以 2019 年 1 月 1 日为基期，基点 1000 点。

周度概要

随着今年伏季休渔期结束，梭子蟹、皮皮虾、小章鱼等一大批“虾兵蟹将”强势回归，抢占各地农贸市场。受供需结构变化，本期小龙虾价格指数微幅下行。新华指数监测数据显示，截至8月26日，新华·潜江龙虾商品虾价格指数报716.92点，环比上期（2024年8月19日，下同）下跌98.41点，跌幅12.07%；较基期（2019年1月1日，下同）下跌283.08点，跌幅30.78%。

从主要产区来看，8月至9月，正值水稻收割前期，第二季“稻田虾”进入大量捕捞阶段；同时，池塘养殖的小龙虾也进入快速生长和营养积累阶段，开始起捕并供应市场，进一步增加了市场总供应量。随着传统主产区的小龙虾即将下市，黑龙江、青海等地培育的寒地小龙虾相继上市，错峰销售、抢占市场。

从主要销区来看，深圳小龙虾价格指数均小幅下跌，小虾和中虾环比跌幅较大；潜江小龙虾价格指数均小幅下跌，其中大虾和炮头虾环比跌幅较大；长春市小龙虾价格指数均小幅下跌，其中大青虾和炮头虾显著下跌；其余城市各规格品价格保持稳定。

新华指数分析师认为，小龙虾市场供应预计持续到9月退市，当前正处于第二季“稻田虾”进入大量捕捞阶段，同时池塘精养小龙虾快速生长、积累营养起捕上市，预计未来短期，小龙虾市场整体供应量将增加，水产养殖成本将大幅下降，小龙虾养殖利润或将整体改善。

新华·潜江龙虾商品虾价格指数走势

图1 新华·潜江龙虾商品虾价格指数走势（单位：点）



数据来源：新华财经数据库、中国水产流通与加工协会小龙虾产业分会、水产养殖网

随着今年伏季休渔期结束，近期沿海多地开启“第一捕”，梭子蟹、皮皮虾、小章鱼等一大批“虾兵蟹将”强势回归，抢占各地农贸市场。市场上的水产品种类增多，受供需结构变化，本期小龙虾价格稍有回落，价格指数微幅下行。

据新华指数监测数据显示，截至8月26日，新华·潜江龙虾商品虾价格指数报716.92点，环比上期（2024年8月19日，下同）下跌98.41点，跌幅12.07%；较基期（2019年1月1日，下同）下跌283.08点，跌幅30.78%。

一方面，随着新鲜渔获陆续上岸，多数海鲜价格回落，价格实惠。广州市番禺区清河水市场海鲜水产品销售区水产品档口老板表示，红蟹在开渔前卖90至100元一斤，现在只卖60元一斤；梭子蟹之前卖50至60元一斤，现在售价40多元一斤；海麻虾之前100元一斤，现在只要75元一斤。福州华威西营里农产品

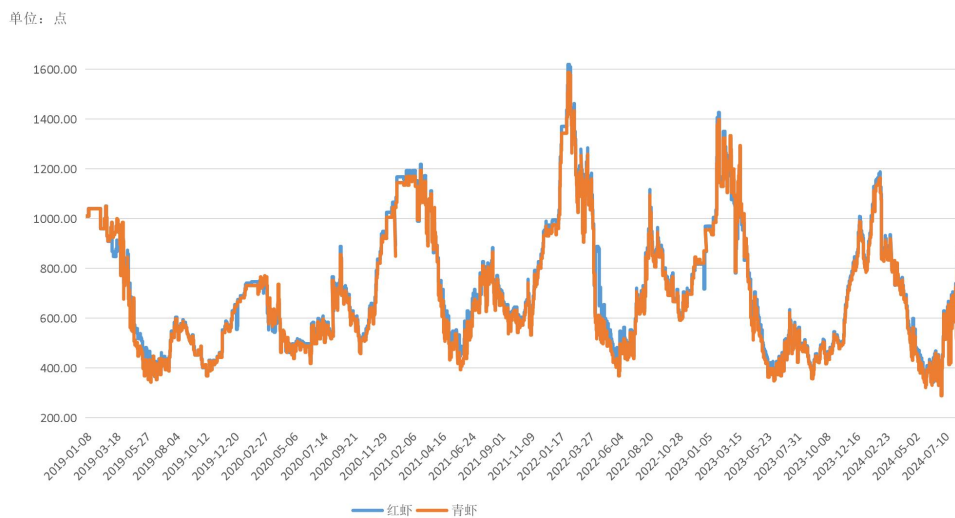
交易中心相关负责人表示，“梭子蟹、皮皮虾降价 10%左右，目前价格为梭子蟹每斤 80 元，皮皮虾每斤 100 元。水电鱼、龙头鱼、马鲛鱼、白鲳鱼、带鱼等海鱼类降价区间在 20%~30%。”。

另一方面，自 6 月“稻田虾”起水捕捞完毕后，池塘精养虾逐渐成为市场主流。池塘精养虾相较于稻田虾的养殖成本更高、出产数量更少，叠加今年夏天持续高温带来的养殖、物流、降温等综合成本增加，小龙虾价格持续上涨。本期虽然价格稍有回落，但据新华指数监测数据显示，截至 8 月 26 日，小龙虾中虾产地销售均价依然达 22.50 元/斤，大虾产地销售均价达 41 元/斤。

新华指数分析师认为，小龙虾市场供应预计持续到 9 月退市，当前正处于第二季“稻田虾”进入大量捕捞阶段，同时池塘精养小龙虾快速生长、积累营养起捕上市，预计未来短期，小龙虾市场整体供应量将增加，水产养殖成本将大幅下降，小龙虾养殖利润或将整体改善。

红虾和青虾价格指数及均价走势

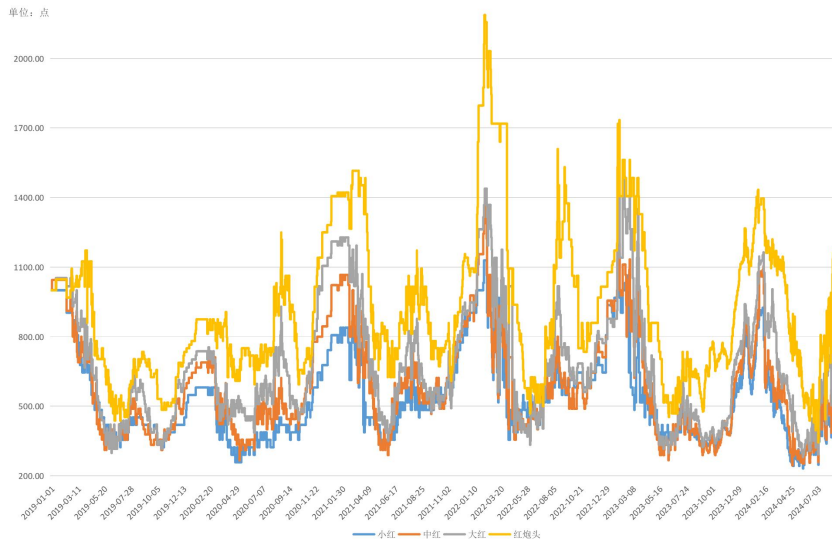
图 2 红虾和青虾价格指数走势对比（单位：点）



数据来源：新华财经数据库

分品类来看，红虾和青虾在市场销售端行情变化趋势一致，表现为不同程度下跌。截至8月26日，红虾价格指数报724.20点，环比下跌99.41%；青虾价格指数报709.78点，环比下跌12.07%。

图3 不同规格红虾价格走势（单位：点）



数据来源：新华财经数据库

分规格来看，不同规格小龙虾价格小幅下跌，大虾、炮头虾跌幅较大。

表1 不同规格红虾均价（单位：元/斤）

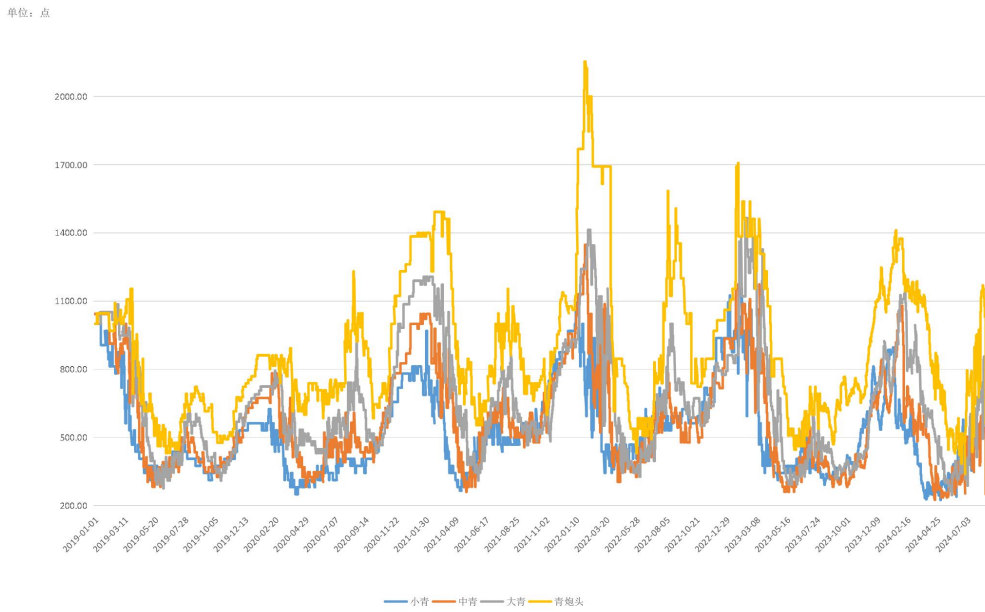
| 规格 | 均价 | 涨跌幅 |
|-----|-------|---------|
| 小红 | 13.50 | -8.47% |
| 中红 | 22.50 | -10.00% |
| 大红 | 41.00 | -13.68% |
| 红炮头 | 65.67 | -12.44% |

数据来源：新华财经数据库

具体而言，截至8月26日，红虾均价报35.67元/斤，环比下跌12.07%。其中，小红均价报13.50元/斤，环比下跌8.47%；

中红均价报 22.50 元/斤，环比下跌 10.00%；大红均价报 41.00 元/斤，环比下跌 13.68%；红炮头均价报 65.67 元/斤，环比下跌 12.44%。

图 4 不同规格青虾价格走势（单位：点）



数据来源：新华财经数据库

表 2 不同规格青虾均价（单位：元/斤）

| 规格 | 均价 | 涨跌幅 |
|-----|-------|---------|
| 小青 | 13.50 | -8.47% |
| 中青 | 22.50 | -10.00% |
| 大青 | 41.00 | -13.68% |
| 青炮头 | 65.67 | -12.44% |

数据来源：新华财经数据库

截至 8 月 26 日，青虾均价报 35.67 元/斤，环比下跌 12.07%。其中，小青均价报 13.50 元/斤，环比下跌 8.47%；中青均价报 22.50 元/斤，环比下跌 10.00%；大青均价报 41.00 元/斤，环比下跌 13.68%；青炮头均价报 65.67 元/斤，环比下跌 12.44%。

主要产区行情

表 3 主产区龙虾市场交易均价（元/斤）

| 品类 | 规格 | 地区 | 8月12日 | 8月19日 | 8月26日 | 趋势变化 |
|----|----------|----|-------|-------|-------|------|
| 红虾 | 小虾（2-4钱） | 湖北 | 17 | 16 | 14 | |
| | 中虾（4-6钱） | | 28 | 26 | 22 | |
| | 大虾（6-8钱） | | 56 | 51 | 42 | |
| | 炮头（>9钱） | | 79 | 85 | 67 | |
| 青虾 | 小虾（2-4钱） | 湖北 | 17 | 16 | 14 | |
| | | 江西 | 20 | 18 | 13 | |
| | | 山东 | 17 | 17 | 13 | |
| | 中虾（4-6钱） | 湖北 | 28 | 28 | 22 | |
| | | 江西 | 27 | 27 | 21 | |
| | | 山东 | 27 | 27 | 22 | |
| | 大虾（6-8钱） | 湖北 | 56 | 51 | 42 | |
| | | 江西 | 60 | 60 | 41 | |
| | | 山东 | 64 | 66 | 54 | |
| | 炮头（>9钱） | 湖北 | 79 | 85 | 67 | |
| | | 江西 | 78 | 80 | 67 | |

数据来源：新华财经数据库

从主要产区来看，在8月底至9月初期间，正值水稻收割前期，第二季“稻田虾”进入大量捕捞阶段；同时，池塘养殖的小龙虾也进入快速生长和营养积累阶段，开始起捕并供应市场，进一步增加了市场总供应量，导致本周价格小幅下跌。

湖北小龙虾不同规格价格均呈现小幅下跌，大虾和炮头虾价格跌幅较大；江西不同规格价格均呈现小幅下跌，大虾和炮头虾价格跌幅较大；山东不同规格价格均呈现小幅下跌，小虾和大虾价格跌幅较大。

随着传统主产区的小龙虾即将下市，黑龙江、青海等地培育的寒地小龙虾相继上市、错峰销售。哈尔滨市农业农村局渔政处处长杨宝刚表示，截至目前，哈尔滨市已建成寒地小龙虾苗种生产基地12个，预计到2026年，全市寒地小龙虾苗种生产基地达到20个，产能达1亿尾，稻虾共作和池塘养殖面积达50000亩。

“我们将哈尔滨市农科院的寒地小龙虾引入高原，孵化养殖的高原小龙虾已实现首次开捕且成功上市。希望把乌兰县高原小

龙虾的品牌打响打好，使其成为海西州乃至青海地区特色水产养殖的新产业。”青海省海西蒙古族藏族自治州乌兰县委副书记、副县长许洪彬说。

主要销区城市行情

表 4 我国主要城市龙虾指数变化趋势（单位：点）

| 分类 | 城市 | 点位 | 小红 | 中红 | 大红 | 红炮头 | 小青 | 中青 | 大青 | 青炮头 |
|------|-----|----|---------|---------|---------|---------|---------|---------|---------|---------|
| 一线城市 | 深圳市 | 指数 | 1120.00 | 1243.24 | 1509.43 | 1609.20 | 1120.00 | 1243.24 | 1509.43 | 1609.20 |
| | | 涨跌 | -26.32% | -20.69% | -20.00% | -12.50% | -26.32% | -20.69% | -20.00% | -12.50% |
| 其他城市 | 潜江市 | 指数 | 451.61 | 488.89 | 736.84 | 1046.88 | 437.50 | 478.26 | 724.14 | 1030.77 |
| | | 涨跌 | -12.50% | -15.38% | -17.65% | -21.18% | -12.50% | -15.38% | -17.65% | -21.18% |
| | 长春市 | 指数 | 1136.36 | 1500.00 | 1708.33 | 1071.43 | 1136.36 | 1500.00 | 1609.20 | 1071.43 |
| | | 涨跌 | -7.41% | -6.25% | -6.82% | -7.69% | -7.41% | -6.25% | -12.23% | -7.69% |
| | 常州市 | 指数 | 538.46 | 578.95 | 629.63 | 1184.21 | 538.46 | 578.95 | 629.63 | 1184.21 |
| | | 涨跌 | 0.00% | 0.00% | 0.00% | 0.00% | 0.00% | 0.00% | 0.00% | 0.00% |
| | 苏州市 | 指数 | 727.27 | 666.67 | 533.33 | - | 727.27 | 666.67 | 533.33 | - |
| | | 涨跌 | 0.00% | 0.00% | 0.00% | - | 0.00% | 0.00% | 0.00% | - |
| | 无锡市 | 指数 | 833.33 | 833.33 | 750.00 | 555.56 | 1000.00 | 750.00 | 700.00 | 465.12 |
| | | 涨跌 | 0.00% | 0.00% | 0.00% | 0.00% | 0.00% | 0.00% | 0.00% | 0.00% |
| | 成都市 | 指数 | 1043.48 | 1166.67 | 1346.15 | 1360.00 | 1043.48 | 1166.67 | 1346.15 | 1204.82 |
| | | 涨跌 | 0.00% | 0.00% | 0.00% | 0.00% | 0.00% | 0.00% | 0.00% | 0.00% |
| | 昆明市 | 指数 | 666.67 | 647.06 | 571.43 | 1060.61 | 666.67 | 647.06 | 571.43 | 1060.61 |
| | | 涨跌 | 0.00% | 0.00% | 0.00% | 0.00% | 0.00% | 0.00% | 0.00% | 0.00% |
| | 杭州市 | 指数 | 1200.00 | 1333.33 | 1150.00 | 1046.51 | 1300.00 | 1466.67 | 1500.00 | 1046.51 |
| | | 涨跌 | 0.00% | 0.00% | 0.00% | - | 0.00% | 0.00% | 0.00% | - |

数据来源：新华财经数据库

从主要销区来看，截至 8 月 26 日，深圳小龙虾价格指数均小幅下跌，小虾和中虾环比跌幅较大，分别为 26.32%、20.69%；潜江小龙虾价格指数均小幅下跌，其中大虾和炮头虾环比跌幅较大，分别为 17.65%、21.18%；长春市小龙虾价格指数均小幅下跌，其中大青虾和炮头虾显著下跌，跌幅分别为 12.23%、7.69%；其余城市各规格品价格保持稳定。

免责声明

新华指数作为中经社四大战略性重点产品，负责开发、管理和运维新华社旗下全部指数和指数衍生品，是国内第一家综合性指数研究、发布、推广及运营的专业机构。

“新华·潜江龙虾商品虾价格指数”由中国经济信息社与潜江市人民政府共同编制并发布，最终解释由上述机构负责。任何网站等媒体和机构在转载或引用时，需注明出处。否则，将依法追究其法律责任。

该报告的所有图片、表格及文字内容的版权归新华指数所有。其中，部分图表在标注有数据来源的情况下，版权归中国经济信息社和潜江市人民政府共同所有。部分数据来源于公开的资料，如果有涉及版权纠纷问题，请及时联络。

本报告及其任何组成部分不得被再造、复制、抄袭、交易，或为任何未经中国经济信息社、潜江市人民政府允许的商业目的所使用。如果报告内容用于商业、盈利、广告等目的时，需征得中国经济信息社、潜江市人民政府书面特别授权，并注明出处，并按照中国及国际版权法的有关规定向上述机构支付版税。

除法律或规则规定必须承担的责任外，中国经济信息社和潜江市人民政府不对因使用此报告的材料而引致的损失负任何责任。

本报告有关版权问题适用中华人民共和国法律。中国经济信息社和潜江市人民政府保留随时解释和更改免责事由及条款的权利。

新华·潜江龙虾

商品虾价格指数



中国经济信息社与潜江市人民政府联合编制

作者：许旻毓、李水艳

数据校审：陈嘉

编辑：汪伟坚

审核：王洪波

电话：010-88051569

邮编：100052

邮箱：lishuiyanjiayou@163.com

网址：<http://index.xinhua08.com/>



扫码关注
了解更多详情