



新华·潜江龙虾 商品虾价格指数

周·报

(2024. 9. 17-2024. 9. 23)



湖北潜江——中国小龙虾之乡
潜江龙虾，红遍天下。
四季有虾，虾香满城。



中国经济信息社
CHINA ECONOMIC INFORMATION SERVICE

产业简介

世界小龙虾看中国，中国小龙虾看湖北，湖北小龙虾看潜江。20多年来，潜江市以工匠精神培育小龙虾产业，建成集选育繁育、生态种养、加工出口、餐饮美食、冷链物流、电子商务、文化旅游等于一体的小龙虾产业链。2023年，潜江小龙虾年交易总量达70万吨，占湖北总产量的60%、全国总产量的25%。

从首创“虾稻连作”到“虾稻共作”再到“虾稻+N”立体种养模式探索，潜江市目前小龙虾养殖总面积达91.4万亩，建成了13个万亩和70个千亩集中连片虾稻共作标准化生态种养基地，形成了布局合理、集中连片、产销功能齐全的养殖格局。

为强链补链延链、提升产业附加值，潜江市持续发力精深加工，高标准建设现代农业科技示范园，目前全市小龙虾规上加工企业达48家、约占全国总数的四分之一，年加工能力达80万吨，成为全国唯一的淡水甲壳素精深加工基地，开发整肢虾、虾仁、虾球、甲壳素及衍生品等系列产品60多种，产品远销欧美日韩等30多个国家和地区，加工出口量连续多年位居全国第一。

潜江市还强势发力龙虾美食经济，创新推出了“清蒸虾”“卤虾”等128个小龙虾菜品，成立了全国首家龙虾学院，建成全国最大的生态龙虾城，培育了“虾皇”“楚虾王”“小李子”等潜江龙虾主题餐厅3000余家，每年来潜品虾游客突破400万人次。

养大一只虾，带火一座城，致富一方人。2023年，潜江小龙虾全产业链综合产值突破750亿元，带动20多万人就业增收，目前，“潜江龙虾”区域公用品牌价值已达422.29亿元，成为名副其实的“中国小龙虾之乡”。

指数简介

指数作为数字时代助力现代化产业体系建设的战略工具，具有度量发展水平、引领行业标准、汇聚发展资源等多重作用。为进一步提升“潜江龙虾”品牌效应和行业标准话语权，有力服务全省全国小龙虾高质量产业发展，潜江市人民政府与中国经济信息社共同编制发布“新华·潜江龙虾商品虾价格指数”。该指数聚焦鲜活商品虾流通环节，对湖北潜江及全国主要销售市场大型水产批发市场小龙虾价格及交易量等数据进行监测，及时反映市场变化趋势，为政府管理部门决策、市场主体交易提供信息参考。

“新华·潜江龙虾商品虾价格指数”首批数据采集点为湖北安徽、湖南、江苏、江西等五大产区主要小龙虾批发市场经营大户，以及武汉、成都、上海、北京、重庆、长沙、广州、福州、合肥等 22 个样本城市主要小龙虾销区批发市场经营大户，日度监测小龙虾交易价格及交易量等数据。

具体而言，新华·潜江龙虾商品虾价格指数作选取鲜活商品虾流通环节中的红虾和青虾为监测品类，以小红（红虾，2-4 钱，单只重 10-20 克）、中红（红虾，4-6 钱，单只重 20-30 克）、大红（红虾，6-8 钱，单只重 30-40 克）、红炮头（红虾，>9 钱，单只重 45 克以上）、小青（青虾，2-4 钱，单只重 10-20 克）、中青（青虾，4-6 钱，单只重 20-30 克）、大青（青虾，6-8 钱，单只重 30-40 克）、青炮头（青虾，>9 钱，单只重 45 克以上）为代表规格品进行价格监测。指数客观反映市场变化趋势，为政府管理部门提供数据支撑，为市场主体提供交易定价参考。根据编制规则，指数以 2019 年 1 月 1 日为基期，基点 1000 点。

周度概要

中秋节后水产需求惯性回落，小龙虾价格回落至中秋前，本期小龙虾价格小幅下跌。新华指数监测数据显示，截至9月23日，新华·潜江龙虾商品虾价格指数报768.51点，环比上期（2024年9月16日，下同）下跌171.19点，跌幅18.22%；较基期（2019年1月1日，下同）下跌231.49点，跌幅37.61%。

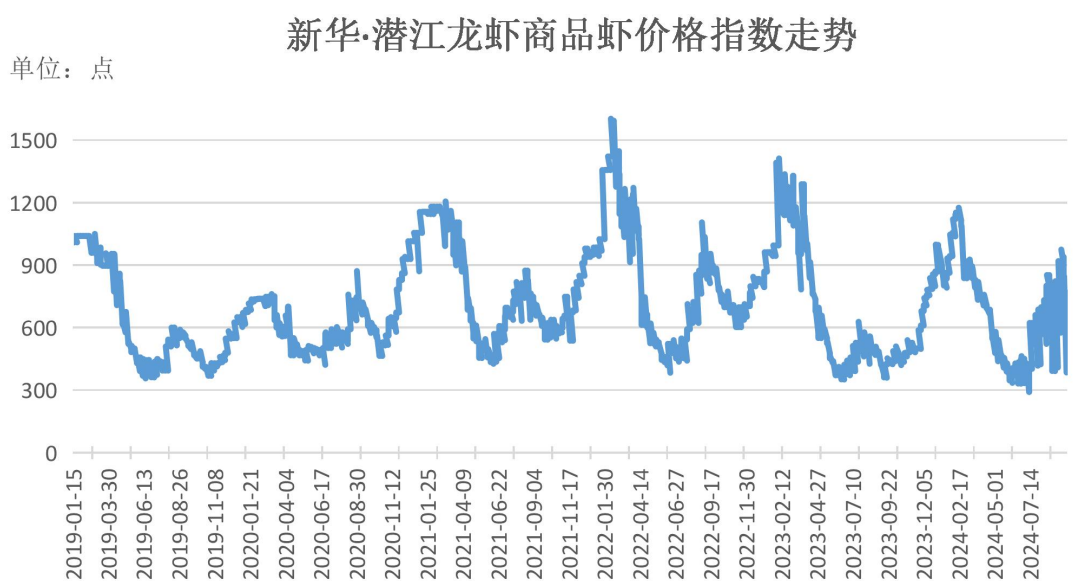
从主要产区来看，湖北不同规格小龙虾价格涨跌互现，小虾价格小幅上涨，大虾和炮头虾小幅下跌，中虾持稳运行；江西不同规格小龙虾价格均呈小幅下跌，大虾和炮头虾价格跌幅较大；山东小龙虾价格均呈小幅下跌，其中大虾跌幅较大。为进一步助力湖北小龙虾产业做大做强，潜江市近期与10县市签约共用“潜江龙虾”品牌，湖北省内16个小龙虾养殖重点县市区全部实现共同使用“潜江龙虾”品牌。小龙虾体重要达到六钱，即30克，才有可能被称为“潜江龙虾”。

从主要销区来看，深圳各规格小龙虾价格均小幅下跌，小虾和炮头虾跌幅较大；潜江小虾和红炮头小幅上涨，大虾和青炮头虾小幅下跌；长春各规格小龙虾价格均小幅下跌；成都各规格小龙虾价格均小幅上涨；杭州各规格小龙虾价格稳中有升，大青和大红涨幅较大；其余城市各规格品价格保持稳定。为进一步推动潜江龙虾“走出去”，潜江市近期精心策划了“看曹禺戏剧·品潜江龙虾”活动，7000份潜江小龙虾供华中师范大学2024年入校新生免费品尝。

新华指数分析师认为，中秋节后水产市场消费力降低，流通变慢，市场对节后预期偏弱，经销商出货积极，南美白对虾、稻田蟹等部分替代性水产供应量增加，整体价格节后回落显著，叠加饲料成本下降，进一步刺激养殖户投苗积极性，共同影响小龙虾价格小幅下降。受国庆十一假期消费提振影响，预计未来一周小龙虾价格或将稳中有升。

新华·潜江龙虾商品虾价格指数走势

图1 新华·潜江龙虾商品虾价格指数走势（单位：点）



数据来源：新华财经数据库、中国水产流通与加工协会小龙虾产业分会、水产养殖网

中秋节后水产需求惯性回落，小龙虾价格回落至中秋前，本期小龙虾价格小幅下跌。据新华指数监测数据显示，截至9月23日，新华·潜江龙虾商品虾价格指数报768.51点，环比上期（2024年9月16日，下同）下跌171.19点，跌幅18.22%；较基期（2019年1月1日，下同）下跌231.49点，跌幅37.61%。

从小龙虾竞品行情来看，花甲、大虾、大闸蟹、梭子蟹、鲍鱼、基围虾……各类海鲜河鲜产品较前一周价格显著回落。进入十月，大闸蟹将大量上市，东海附近渔获也将大量上岸，水产市场供应量将翻番，价格预计将更加亲民。

“十一假期前，精品大闸蟹价格还会涨。假期后，消费者不用花太多钱就能吃到高品质大闸蟹。”江苏华海种业科技有限公

司大闸蟹销售负责人赵怀良表示。

新华指数分析师认为，中秋节后水产市场消费力降低，流通变慢，市场对节后预期偏弱，经销商出货积极，南美白对虾、稻田蟹等部分替代性水产供应量增加，整体价格节后回落显著，叠加饲料成本下降，进一步刺激养殖户投苗积极性，共同影响小龙虾价格小幅下降。受国庆十一假期消费提振影响，预计未来一周小龙虾价格或将稳中有升。

红虾和青虾价格指数及均价走势

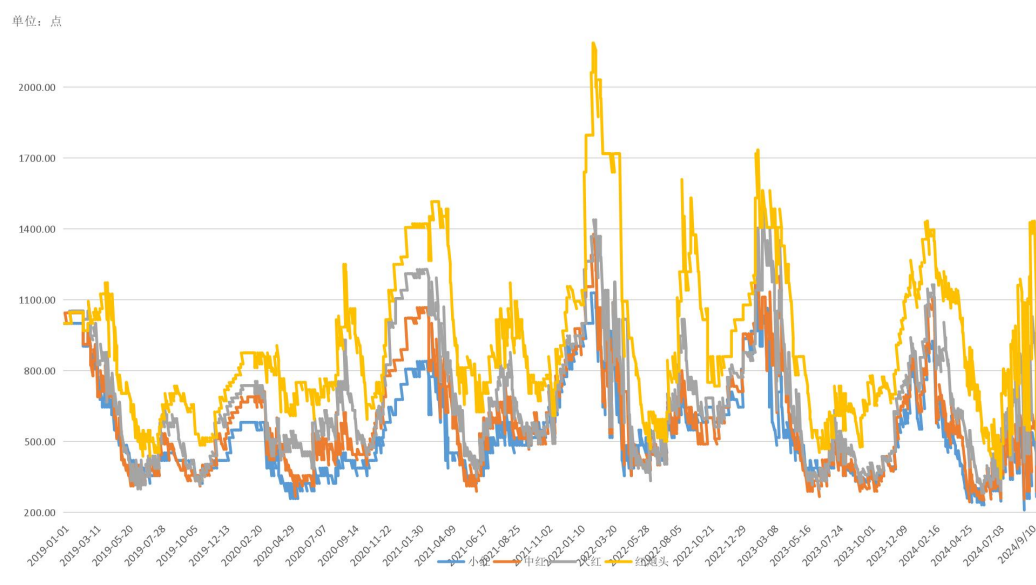
图2 红虾和青虾价格指数走势对比（单位：点）



数据来源：新华财经数据库

分品类来看，红虾和青虾在市场销售端行情变化趋势一致，表现为不同程度下跌。截至9月23日，红虾价格指数报776.31点，环比下跌18.22%；青虾价格指数报760.86点，环比下跌18.22%。

图3 不同规格红虾价格走势（单位：点）



数据来源：新华财经数据库

分规格来看，分规格来看，不同规格小龙虾价格小幅下跌，其中大虾和炮头虾跌幅较大。

表1 不同规格红虾均价（单位：元/斤）

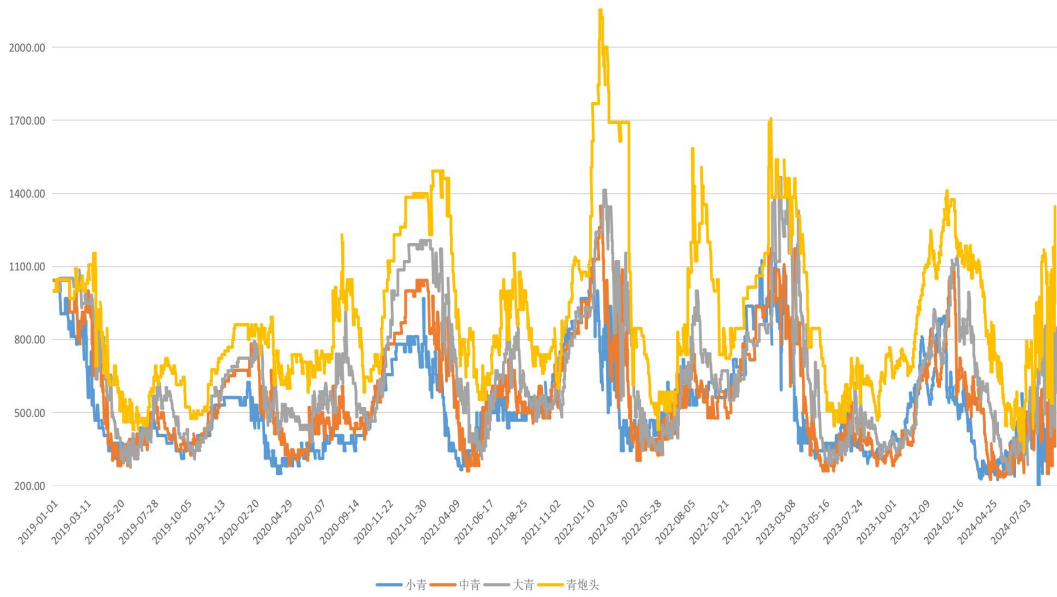
| 规格 | 均价 | 涨跌幅 |
|-----|-------|---------|
| 小红 | 14.73 | -3.91% |
| 中红 | 24.90 | -4.23% |
| 大红 | 45.83 | -15.12% |
| 红炮头 | 67.47 | -26.40% |

数据来源：新华财经数据库

截至9月23日，红虾均价报38.23元/斤，环比下跌18.22%。其中，小红均价报14.73元/斤，环比下跌3.91%；中红均价报24.90元/斤，环比下跌4.23%；大红均价报45.83元/斤，环比下跌15.12%；红炮头均价报67.47元/斤，环比下跌26.40%。

图4 不同规格青虾价格走势（单位：点）

单位：点



数据来源：新华财经数据库

表 2 不同规格青虾均价（单位：元/斤）

| 规格 | 均价 | 涨跌幅 |
|-----|-------|---------|
| 小青 | 14.73 | -3.91% |
| 中青 | 24.90 | -4.23% |
| 大青 | 45.83 | -15.12% |
| 青炮头 | 67.47 | -26.40% |

数据来源：新华财经数据库

截至 9 月 23 日，青虾均价报 38.23 元/斤，环比下跌 18.22%。其中，小青均价报 14.73 元/斤，环比下跌 3.91%；中青均价报 24.90 元/斤，环比下跌 4.23%；大青均价报 45.83 元/斤，环比下跌 15.12%；青炮头均价报 67.47 元/斤，环比下跌 26.40%。

主要产区行情

表 3 主产区龙虾市场交易均价（元/斤）

| 品类 | 规格 | 地区 | 9月9日 | 9月16日 | 9月23日 | 趋势变化 |
|----|----------|----|------|-------|-------|------|
| 红虾 | 小虾（2-4钱） | 湖北 | 15 | 15 | 17 | |
| | 中虾（4-6钱） | | 25 | 26 | 26 | |
| | 大虾（6-8钱） | | 58 | 58 | 47 | |
| | 炮头（>9钱） | | 105 | 95 | 70 | |
| 青虾 | 小虾（2-4钱） | 湖北 | 15 | 15 | 17 | |
| | | 江西 | 18 | 18 | 15 | |
| | | 山东 | 14 | 20 | 15 | |
| | 中虾（4-6钱） | 湖北 | 25 | 26 | 26 | |
| | | 江西 | 28 | 30 | 25 | |
| | | 山东 | 25 | 28 | 26 | |
| | 大虾（6-8钱） | 湖北 | 58 | 58 | 47 | |
| | | 江西 | 60 | 68 | 48 | |
| | | 山东 | 58 | 65 | 48 | |
| | 炮头（>9钱） | 湖北 | 105 | 95 | 70 | |
| | | 江西 | 90 | 100 | 68 | |

数据来源：新华财经数据库

从主要产区来看，9月底-10月份对龙虾养殖特别是稻虾共作、连作来说是一个关键时期，龙虾抱卵孵化出苗的高峰期，水稻收割、上水的高峰期，稻草腐烂、分解的高峰期，总体来看小龙虾供应偏紧，虾苗价格支撑较强。

湖北不同规格小龙虾价格涨跌互现，小虾价格小幅上涨，大虾和炮头虾小幅下跌，中虾持稳运行；江西不同规格小龙虾价格均呈小幅下跌，大虾和炮头虾价格跌幅较大；山东小龙虾价格均呈小幅下跌，其中大虾跌幅较大。

湖北是全国小龙虾产业第一大省，其中，“潜江龙虾”一马当先，成为小龙虾产业发展的排头兵。为了带动其他县市小龙虾产业高质量发展，去年，湖北省委出台“虾十条”，第一条强调的便是全省“一张牌”的思路。

9月20日，湖北“潜江龙虾”省域区域公用品牌授权大会在湖北省潜江市举行。会上，潜江市政府与石首市、仙桃市等10个县市区签订《共同使用“潜江龙虾”品牌合作协议》，至

此，湖北省 16 个小龙虾养殖重点县市区全部实现共同使用“潜江龙虾”品牌。

湖北省标准化与质量研究院有关人士解读《湖北“潜江龙虾”省域区域公用品牌管理办法》时表示，小龙虾体重要达到六钱，即 30 克，才有可能被称为“潜江龙虾”。要严格规范使用和管理“潜江龙虾”品牌，以推动小龙虾产业的全面发展。

“全省优质小龙虾将借同一条船扬帆出海，共同唱响‘潜江龙虾、红遍天下’宣传口号。”潜江市小龙虾产业发展促进中心主任刘挺说。

石首市副市长董小林表示，该市目前有小龙虾养殖面积约 19 万亩，年产值约 20 亿元，从事龙虾产业的多数是散户，“通过共同使用品牌和品牌授权，对我们小龙虾产业的规模化经营、品牌的提升、农业的高质量发展，都非常有帮助。”

主要销区城市行情

表 4 我国主要城市龙虾指数变化趋势（单位：点）

| 分类 | 城市 | 点位 | 小红 | 中红 | 大红 | 红炮头 | 小青 | 中青 | 大青 | 青炮头 |
|------|-----|----|---------|---------|---------|---------|---------|---------|---------|---------|
| 一线城市 | 深圳市 | 指数 | 1240.00 | 1432.43 | 1792.45 | 1597.70 | 1240.00 | 1432.43 | 1792.45 | 1597.70 |
| | | 涨跌 | -8.82% | -1.85% | -8.65% | -26.84% | -8.82% | -1.85% | -8.65% | -26.84% |
| 其他城市 | 潜江市 | 指数 | 532.25 | 577.78 | 824.56 | 1114.75 | 515.63 | 565.22 | 810.34 | 1076.92 |
| | | 涨跌 | 10.00% | 0.00% | -11.32% | 0.63% | 10.00% | 0.00% | -11.32% | -26.32% |
| | 长春市 | 指数 | 1090.91 | 1466.67 | 1791.67 | 1071.43 | 1090.91 | 1466.67 | 1791.67 | 1071.43 |
| | | 涨跌 | -14.29% | -12.00% | -24.56% | -29.41% | -14.29% | -12.00% | -24.56% | -29.41% |
| | 常州市 | 指数 | 538.46 | 578.95 | 629.63 | 1184.21 | 538.46 | 578.95 | 629.63 | 1184.21 |
| | | 涨跌 | 0.00% | 0.00% | 0.00% | 0.00% | 0.00% | 0.00% | 0.00% | 0.00% |
| | 苏州市 | 指数 | 727.27 | 666.67 | 533.33 | - | 727.27 | 666.67 | 533.33 | - |
| | | 涨跌 | 0.00% | 0.00% | 0.00% | - | 0.00% | 0.00% | 0.00% | - |
| | 无锡市 | 指数 | 833.33 | 833.33 | 750.00 | 555.56 | 1000.00 | 750.00 | 700.00 | 465.12 |
| | | 涨跌 | 0.00% | 0.00% | 0.00% | 0.00% | 0.00% | 0.00% | 0.00% | 0.00% |
| | 成都市 | 指数 | 1318.84 | 1416.67 | 1775.64 | 1658.63 | 1318.84 | 1416.67 | 1775.64 | 1658.63 |
| | | 涨跌 | 26.39% | 21.43% | 31.90% | 21.96% | 26.39% | 21.43% | 31.90% | 37.67% |
| | 昆明市 | 指数 | 666.67 | 647.06 | 571.43 | 1060.61 | 666.67 | 647.06 | 571.43 | 1060.61 |
| | | 涨跌 | 0.00% | 0.00% | 0.00% | 0.00% | 0.00% | 0.00% | 0.00% | 0.00% |
| | 杭州市 | 指数 | 1450.00 | 1633.33 | 2275.00 | 1604.65 | 1450.00 | 1633.33 | 2275.00 | 1604.65 |
| | | 涨跌 | 20.83% | 22.50% | 97.83% | - | 11.54% | 11.36% | 51.67% | - |

数据来源：新华财经数据库

从主要销区来看，截至 9 月 20 日，深圳市各规格小龙虾价

格均小幅下跌，小虾和炮头虾跌幅较大，分别为 8.82%和 26.84%；潜江小虾和红炮头小幅上涨，涨幅为 10.00%和 0.63%，大虾和青炮头虾小幅下跌，跌幅分别为 11.32%和 26.32%；长春市各规格小龙虾价格均小幅下跌，大虾和炮头虾跌幅较大，分别为 29.41%和 24.56%；成都市各规格小龙虾价格均小幅上涨，小虾和大虾涨幅较大，分别为 26.39%和 31.90%；杭州市各规格小龙虾价格稳中有升，大青和大红涨幅较大，分别为 51.67%和 97.83%；其余城市各规格品价格保持稳定。

为进一步推动“潜江龙虾 红遍天下”，潜江市近期在在开学季期间，精心策划了“看曹禺戏剧·品潜江龙虾”活动。7000份潜江小龙虾供华中师范大学 2024 年入校新生免费品尝，还将江汉艺术职业学院学生排演的曹禺先生的经典话剧——《日出》搬上了高校舞台。

“我们精选 6 至 8 钱大虾作为原料，由油焖大虾创始人、五七小李子品牌创始人李代军团队精心烹饪，希望让更多人知道‘潜江龙虾’、了解‘潜江龙虾’、爱上‘潜江龙虾’。”潜江市商务局党组成员尹伦云表示，开展此次活动是潜江推进省“虾十条”落地，实施潜江龙虾“走出去”战略的有力抓手，将进一步提升“潜江龙虾”区域公用品牌的知名度和美誉度，让广大师生们“零距离”感受到潜江的独特魅力。

免责声明

新华指数作为中经社四大战略性重点产品，负责开发、管理和运维新华社旗下全部指数和指数衍生品，是国内第一家综合性指数研究、发布、推广及运营的专业机构。

“新华·潜江龙虾商品虾价格指数”由中国经济信息社与潜江市人民政府共同编制并发布，最终解释由上述机构负责。任何网站等媒体和机构在转载或引用时，需注明出处。否则，将依法追究其法律责任。

该报告的所有图片、表格及文字内容的版权归新华指数所有。其中，部分图表在标注有数据来源的情况下，版权归中国经济信息社和潜江市人民政府共同所有。部分数据来源于公开的资料，如果有涉及版权纠纷问题，请及时联络。

本报告及其任何组成部分不得被再造、复制、抄袭、交易，或为任何未经中国经济信息社、潜江市人民政府允许的商业目的所使用。如果报告内容用于商业、盈利、广告等目的时，需征得中国经济信息社、潜江市人民政府书面特别授权，并注明出处，并按照中国及国际版权法的有关规定向上述机构支付版税。

除法律或规则规定必须承担的责任外，中国经济信息社和潜江市人民政府不对因使用此报告的材料而引致的损失负任何责任。

本报告有关版权问题适用中华人民共和国法律。中国经济信息社和潜江市人民政府保留随时解释和更改免责事由及条款的权利。

新华·潜江龙虾

商品虾价格指数



中国经济信息社与潜江市人民政府联合编制

作者：许旻毓、李水艳

数据校审：陈嘉

编辑：汪伟坚

审核：王洪波

电话：010-88051569

邮编：100052

邮箱：lishuiyanjiayou@163.com

网址：<http://index.xinhua08.com/>



扫码关注
了解更多详情