



新华·潜江龙虾 商品虾价格指数

周·报

(2024. 10. 8-2024. 10. 14)



湖北潜江——中国小龙虾之乡

潜江龙虾，红遍天下。

四季有虾，虾香满城。



中国经济信息社
CHINA ECONOMIC INFORMATION SERVICE

产业简介

世界小龙虾看中国，中国小龙虾看湖北，湖北小龙虾看潜江。20多年来，潜江市以工匠精神培育小龙虾产业，建成集选育繁育、生态种养、加工出口、餐饮美食、冷链物流、电子商务、文化旅游等于一体的小龙虾产业链。2023年，潜江小龙虾年交易总量达70万吨，占湖北总产量的60%、全国总产量的25%。

从首创“虾稻连作”到“虾稻共作”再到“虾稻+N”立体种养模式探索，潜江市目前小龙虾养殖总面积达91.4万亩，建成了13个万亩和70个千亩集中连片虾稻共作标准化生态种养基地，形成了布局合理、集中连片、产销功能齐全的养殖格局。

为强链补链延链、提升产业附加值，潜江市持续发力精深加工，高标准建设现代农业科技示范园，目前全市小龙虾规上加工企业达48家、约占全国总数的四分之一，年加工能力达80万吨，成为全国唯一的淡水甲壳素精深加工基地，开发整肢虾、虾仁、虾球、甲壳素及衍生品等系列产品60多种，产品远销欧美日韩等30多个国家和地区，加工出口量连续多年位居全国第一。

潜江市还强势发力龙虾美食经济，创新推出了“清蒸虾”“卤虾”等128个小龙虾菜品，成立了全国首家龙虾学院，建成全国最大的生态龙虾城，培育了“虾皇”“楚虾王”“小李子”等潜江龙虾主题餐厅3000余家，每年来潜品虾游客突破400万人次。

养大一只虾，带火一座城，致富一方人。2023年，潜江小龙虾全产业链综合产值突破750亿元，带动20多万人就业增收，目前，“潜江龙虾”区域公用品牌价值已达422.29亿元，成为名副其实的“中国小龙虾之乡”。

指数简介

指数作为数字时代助力现代化产业体系建设的战略工具，具有度量发展水平、引领行业标准、汇聚发展资源等多重作用。为进一步提升“潜江龙虾”品牌效应和行业标准话语权，有力服务全省全国小龙虾高质量产业发展，潜江市人民政府与中国经济信息社共同编制发布“新华·潜江龙虾商品虾价格指数”。该指数聚焦鲜活商品虾流通环节，对湖北潜江及全国主要销售市场大型水产批发市场小龙虾价格及交易量等数据进行监测，及时反映市场变化趋势，为政府管理部门决策、市场主体交易提供信息参考。

“新华·潜江龙虾商品虾价格指数”首批数据采集点为湖北安徽、湖南、江苏、江西等五大产区主要小龙虾批发市场经营大户，以及武汉、成都、上海、北京、重庆、长沙等22个样本城市主要小龙虾销区批发市场经营大户，日度监测小龙虾交易价格及交易量等数据。

具体而言，新华·潜江龙虾商品虾价格指数选取鲜活商品虾流通环节中的红虾和青虾为监测品类，以小红（红虾，2-4钱，单只重10-20克）、中红（红虾，4-6钱，单只重20-30克）、大红（红虾，6-8钱，单只重30-40克）、红炮头（红虾，>9钱，单只重45克以上）、小青（青虾，2-4钱，单只重10-20克）、中青（青虾，4-6钱，单只重20-30克）、大青（青虾，6-8钱，单只重30-40克）、青炮头（青虾，>9钱，单只重45克以上）为代表规格品进行价格监测。指数客观反映市场变化趋势，为政府管理部门提供数据支撑，为市场主体提供交易定价参考。根据编制规则，指数以2019年1月1日为基期，基点1000点。

周度概要

节后消费惯性回落，水产迎来上市高峰期，大闸蟹等代表产品价格回落，企业收购积极性降低，本期小龙虾承压下行，价格小幅下跌。截至10月14日，新华·潜江龙虾商品虾价格指数报740.70点，环比上期（2024年10月7日，下同）下跌58.96点，跌幅7.37%；较基期（2019年1月1日，下同）下跌259.30点，跌幅50.34%。

根据新华指数监测数据显示，本期小龙虾价格呈现出两极分化的特征。小虾价格显著提升，中虾、大虾和炮头虾价格均有所回落。

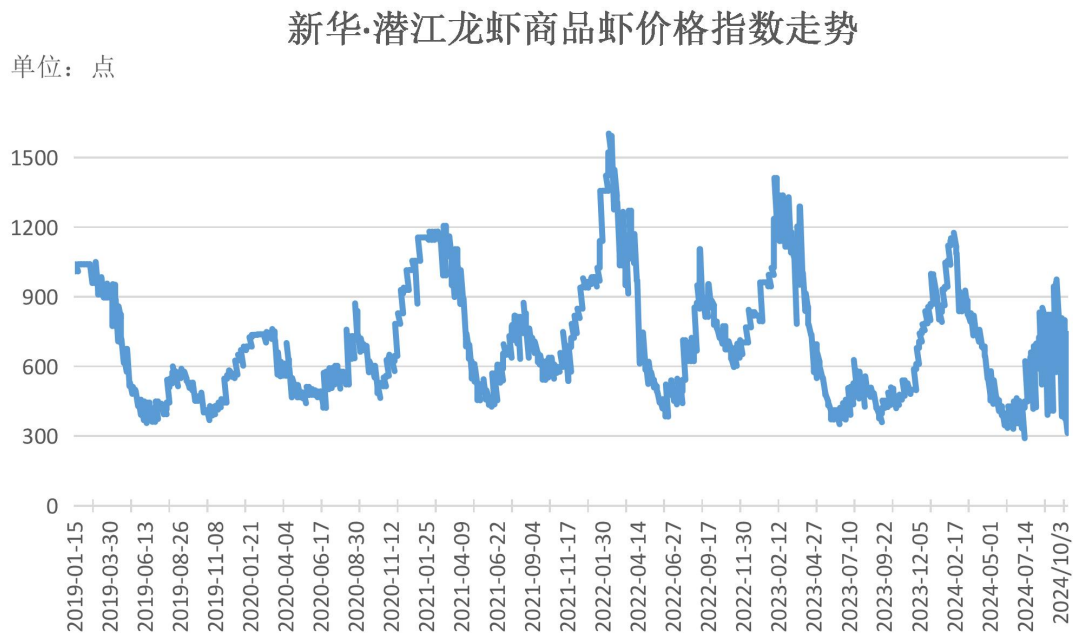
从主要产区来看，湖北产区不同规格小龙虾价格均小幅下跌，大虾和炮头虾价格跌幅较大；江西产区小龙虾价格涨跌互现，中虾小幅上涨，小虾、大虾和炮头虾小幅下跌；山东小龙虾价格稳中有跌，中虾和大虾小幅下跌，小虾持稳运行。小龙虾作为助推县域经济发展的产业，湖北省咸宁、江苏盱眙等产区探索新型养殖模式提高小龙虾产业现代化水平和农田利用率。

从主要销区来看，深圳市各规格小龙虾价格涨跌互现，小虾和中虾小幅上涨，大虾和炮头虾小幅下跌；潜江各规格小龙虾价格涨跌互现，红炮头小幅上涨，其余虾均小幅下跌；长春市和成都市各规格小龙虾价格稳中有降；杭州市各规格小龙虾价格涨跌互现；其余城市各规格品价格保持稳定。

新华指数分析师认为，节后水产需求惯性回落，十月各类水产总供应量持续上涨，部分小龙虾替代产品如罗虾、大闸蟹价格下跌；本季小龙虾已到尾声，供应量持续下降，新一季小龙虾正处幼苗生长期支撑虾苗价格上涨；叠加养殖成本降低，小龙虾价格回落。预计未来一周水产类产品总体供强需弱，小龙虾价格重心或将有所下移。

新华·潜江龙虾商品虾价格指数走势

图1 新华·潜江龙虾商品虾价格指数走势（单位：点）



数据来源：新华财经数据库、中国水产流通与加工协会小龙虾产业分会、水产养殖网

节后消费惯性回落，水产迎来上市高峰期，大闸蟹等代表产品价格回落，企业收购积极性降低，本期小龙虾承压下行，价格小幅下跌。新华指数监测数据显示，截至10月14日，新华·潜江龙虾商品虾价格指数报740.70点，环比上期（2024年10月7日，下同）下跌58.96点，跌幅7.37%；较基期（2019年1月1日，下同）下跌259.30点，跌幅50.34%。

根据新华指数监测数据显示，本期小龙虾价格继续呈现出两极分化的特征。与上期高端市场紧缺的炮头虾价格上扬，其他规格虾价格回落不同，本期小虾价格显著提升，中虾、大虾和炮头虾价格均有所回落，其中炮头虾均价报68.07元/斤，环比下跌

13.55%。近期虾苗需求持续上涨带动小虾价格上涨，截至10月14日，小虾均价报15.37元/斤，环比上涨9.24%。

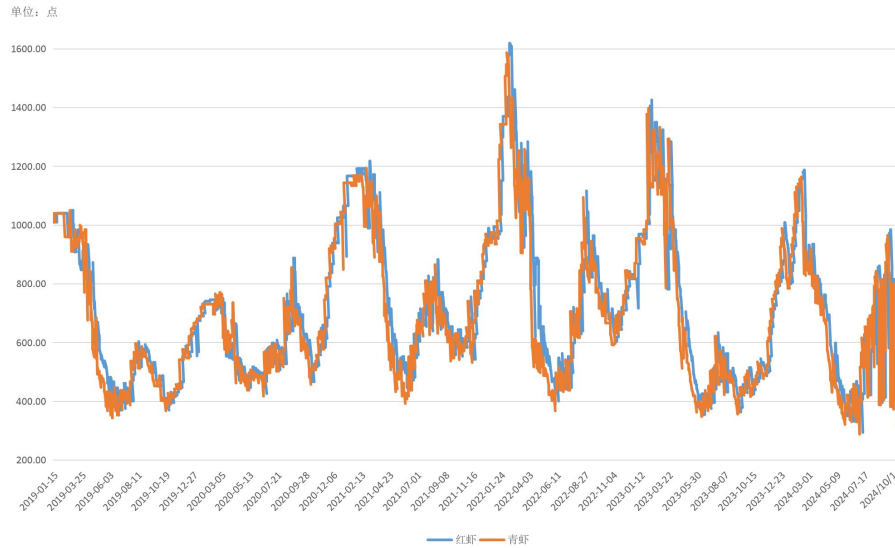
从小龙虾竞品行情来看，10月中下旬是各类海鲜河鲜上市高峰期，节后整体水产供应持续上涨，大闸蟹、梭子蟹等价格节后大跳水。北京新发地市场宣传部部长童伟表示，新发地今年秋季螃蟹类水产品产量和交易量与往年相比波动幅度不大。在中秋节、国庆节等节假日旺季高峰期交易量约10吨，平时淡季大约在3—5吨。如今国庆节刚过，仍维持在6吨左右的水平。“在价格方面，与往年相比也没有明显变化。国庆节过后，由于消费需求相对减少，因此每斤比中秋节降低30元左右。”童伟表示。

新华指数分析师了解到，国庆期间，由于前期部分养殖户惜售期待等高价，导致大量罗虾、斑节虾堆积到节日期间集中上市，市场上短时间内虾的供应量激增，而市场需求未能迅速消化新增量，白虾价格因此下降。对于10月的走势，剩余的时间内缺乏其他节假日带来的消费刺激，初步预判，白虾塘头价维持目前形势或略有下降。

新华指数分析师认为，节后水产需求惯性回落，十月各类水产总供应量持续上涨，部分小龙虾替代产品如罗虾、大闸蟹价格下跌；本季小龙虾已到尾声，供应量持续下降，新一季小龙虾正处幼苗生长期支撑虾苗价格上涨；叠加养殖成本降低，小龙虾价格回落。预计未来一周水产类产品总体供强需弱，小龙虾价格重心或将有所下移。

红虾和青虾价格指数及均价走势

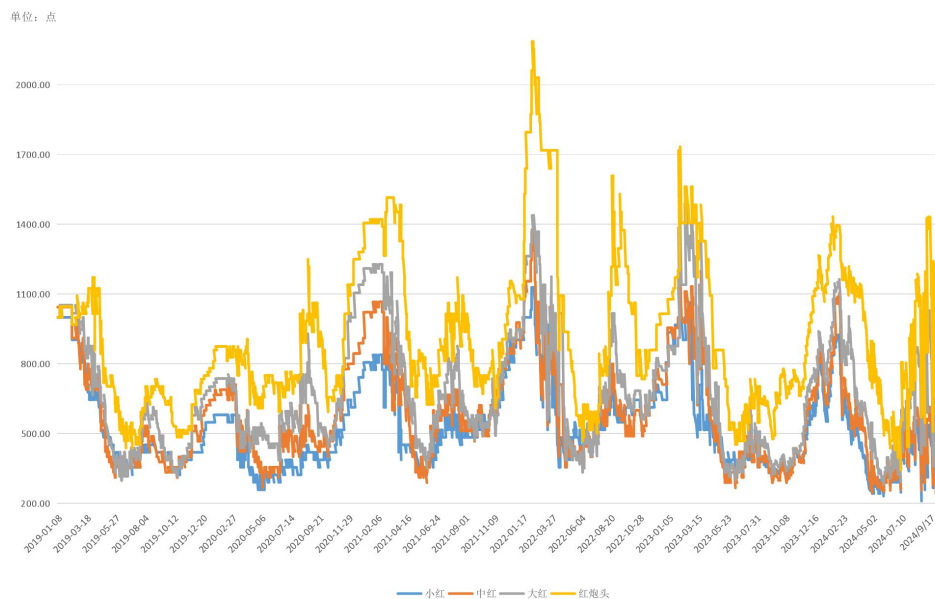
图 2 红虾和青虾价格指数走势对比（单位：点）



数据来源：新华财经数据库

分品类来看，红虾和青虾在市场销售端行情变化趋势一致，表现为不同程度下跌。截至 10 月 14 日，红虾价格指数报 748.22 点，环比下跌 7.37%；青虾价格指数报 733.33 点，环比下跌 7.37%。

图 3 不同规格红虾价格走势（单位：点）



数据来源：新华财经数据库

分规格来看，不同规格小龙虾价格涨跌互现，其中小虾大幅上涨，中虾、大虾和炮头虾价格小幅下跌。

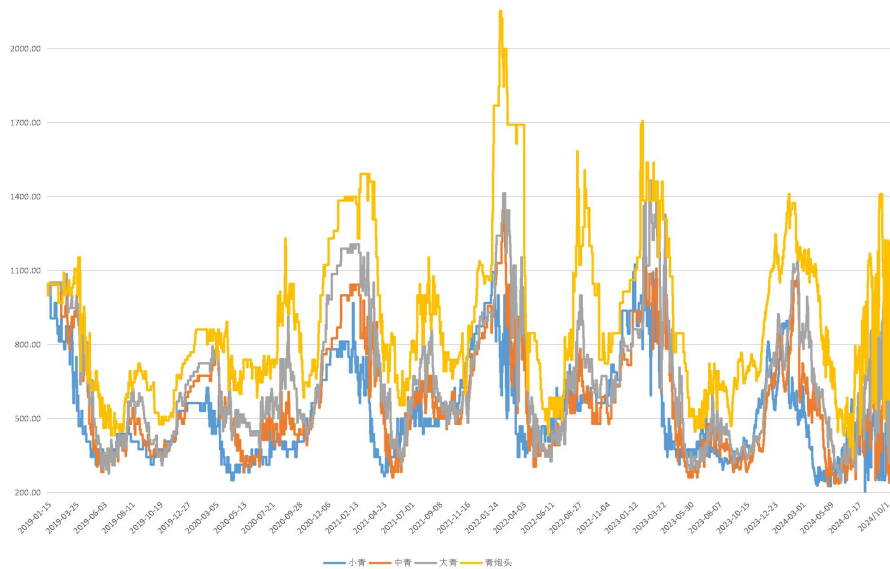
表 1 不同规格红虾均价（单位：元/斤）

规格	均价	涨跌幅
小红	15.37	9.24%
中红	23.37	-0.99%
大红	40.60	-4.99%
红炮头	68.07	-13.55%

数据来源：新华财经数据库

截至 10 月 14 日，红虾均价报 35.67 元/斤，环比下跌 10.35%。其中，小红均价报 15.37 元/斤，环比上涨 9.24%；中红均价报 23.37 元/斤，环比下跌 0.99%；大红均价报 40.60 元/斤，环比下跌 4.99%；红炮头均价报 68.07 元/斤，环比下跌 13.55%。

图 4 不同规格青虾价格走势（单位：点）



数据来源：新华财经数据库

表 2 不同规格青虾均价（单位：元/斤）

规格	均价	涨跌幅
小青	15.37	9.24%
中青	23.37	-0.99%
大青	40.60	-4.99%
青炮头	68.07	-13.55%

数据来源：新华财经数据库

截至 10 月 14 日，青虾均价报 35.67 元/斤，环比下跌 10.35%。其中，小青均价报 15.37 元/斤，环比上涨 9.24%；中青均价报 23.37 元/斤，环比下跌 0.99%；大青均价报 40.60 元/斤，环比下跌 4.99%；青炮头均价报 68.07 元/斤，环比下跌 13.55%。

主要产区行情

表 3 主产区龙虾市场交易均价（元/斤）

品类	规格	地区	9月23日	10月7日	10月14日	趋势变化
红虾	小虾（2-4）钱	湖北	17	18	17	
	中虾（4-6钱）		26	26	23	
	大虾（6-8钱）		47	44	37	
	炮头（>9钱）		70	80	54	
青虾	小虾（2-4）钱	湖北	17	18	17	
		江西	15	14	14	
		山东	15	15	15	
	中虾（4-6钱）	湖北	26	26	23	
		江西	25	21	22	
		山东	26	21	22	
	大虾（6-8钱）	湖北	47	44	37	
		江西	48	45	30	
		山东	48	45	35	
	炮头（>9钱）	湖北	70	80	54	
		江西	68	70	46	

数据来源：新华财经数据库

从主要产区来看，目前处于虾稻共作的幼苗期，优质虾苗是保证后续商业养殖高效、高产的关键，提高虾苗品质和抗逆性，既要虾苗完整继承到亲虾优良性能、稳步生长，又要保持小龙虾整个种质资源的完备性、防止种质退化，养殖阶段虾苗供应偏紧，对于小龙虾价格支撑较强。

湖北产区不同规格小龙虾价格均小幅下跌，大虾和炮头虾价格跌幅较大；江西产区小龙虾价格涨跌互现，中虾小幅上涨，大虾和炮头虾小幅下跌；山东小龙虾价格稳中有跌，中虾和大虾小幅下跌，小虾持稳运行。

小龙虾作为助推县域经济发展的重要产业，湖北咸宁、江苏盱眙等产区探索新型养殖模式提高小龙虾产业现代化水平和农田利用率。

湖北省咸宁市推广“小龙虾+水稻+罗氏沼虾”的“两虾一稻”综合种养模式，在每年的6至9月份是养殖小龙虾空档期，为高效利用高温季节闲置水面，也为养殖户提前探索转型方向，去年开始，市农科院积极对接省内外专家，引进“两虾一稻”生态种养新模式——稻虾罗氏沼虾轮作增效模式，“一水多用、一地多收、稻虾共赢、稳产增效”的特色稻虾综合种养产业。

江苏盱眙龙虾以餐饮为主要销售渠道，养殖上偏重大虾，单个7钱以上的是当地销售的主要货源，因此种苗的突破特别关键。培育新品种是十几年前就开始的工作，去年江苏省淡水水产研究所在当地培育出了一个新品种，小龙虾平均生长速度提高18.6%，体重提高18.62%，亩产提高18.8%，目前正在繁育跟踪评价阶段。

主要销区城市行情

表 4 我国主要城市龙虾指数变化趋势（单位：点）

分类	城市	点位	小红	中红	大红	红炮头	小青	中青	大青	青炮头
一线城市	深圳市	指数	1040.00	1324.32	1641.51	1724.14	1040.00	1324.32	1641.51	1724.14
		涨跌	30.00%	22.50%	-5.43%	-15.73%	30.00%	22.50%	-5.43%	-15.73%
其他城市	潜江市	指数	548.39	511.11	649.12	1128.75	531.25	500.00	637.93	830.77
		涨跌	-5.56%	-11.54%	-15.91%	0.62%	-5.56%	-11.54%	-15.91%	-32.50%
	长春市	指数	1181.82	1333.33	1375.00	1125.00	1181.82	1333.33	1375.00	1125.00
		涨跌	0.00%	-4.76%	-13.16%	0.00%	0.00%	-4.76%	-13.16%	0.00%
	常州市	指数	538.46	578.95	538.46	578.95	538.46	578.95	538.46	578.95
		涨跌	0.00%	0.00%	0.00%	0.00%	0.00%	0.00%	0.00%	0.00%
	苏州市	指数	727.27	666.67	727.27	666.67	727.27	666.67	727.27	666.67
		涨跌	0.00%	0.00%	0.00%	0.00%	0.00%	0.00%	0.00%	0.00%
	无锡市	指数	833.33	833.33	750.00	555.56	1000.00	750.00	700.00	465.12
		涨跌	0.00%	0.00%	0.00%	0.00%	0.00%	0.00%	0.00%	0.00%
	成都市	指数	1420.29	1407.41	1730.77	1791.16	1420.29	1407.41	1730.77	1791.16
		涨跌	0.00%	-12.64%	-7.53%	-13.23%	0.00%	-12.64%	-7.53%	-13.23%
	昆明市	指数	666.67	647.06	666.67	647.06	666.67	647.06	666.67	647.06
		涨跌	0.00%	0.00%	0.00%	0.00%	0.00%	0.00%	0.00%	0.00%
	杭州市	指数	1750.00	1600.00	2225.00	1720.93	1750.00	1600.00	2225.00	1720.93
		涨跌	20.69%	-2.04%	-2.20%	7.25%	20.69%	-2.04%	-2.20%	7.25%

。数据来源：新华财经数据库

从主要销区来看，截至 10 月 14 日，深圳市各规格小龙虾价格涨跌互现，小虾和中虾小幅上涨，分别为 30.00%和 22.50%，大虾和炮头虾小幅下跌，跌幅为 5.43%和 15.73%；潜江各规格小龙虾价格涨跌互现，红炮头小幅上涨，涨幅为 0.62%，其余虾均小幅下跌，大虾跌幅较大，为 15.91%；长春各规格小龙虾价格稳中有降，大虾跌幅较大，为 13.16%；成都市各规格小龙虾价格稳中有降，炮头虾跌幅较大，为 13.23%；杭州市各规格小龙虾价格涨跌互现，小虾涨幅较大，为 20.69%，大虾跌幅较大，为 7.25%；其余城市各规格品价格保持稳定。

水产养殖案例

赣榆梭子蟹

2022年，赣榆“一只蟹”创产值20亿元，为万余从业者带来人均5万元净收益。依托海头港兴建的梭子蟹批发市场，带动千余渔民常年从事梭子蟹贩运，年销售额16亿元；到2023年，销售额比2022年增长40%，带动区域内渔民就业数量提高20%、收入提高5%。2010年，“赣榆梭子蟹”获批实施国家地理标志保护产品，2014年经核准注册为地理标志证明商标，亦入选了2022年度国家知识产权局商标品牌建设优秀案例。

地理标志加持梭子蟹热卖

现阶段，江苏省连云港市赣榆区共设立8家“商标品牌指导站”，108家经营主体使用“赣榆梭子蟹”专用标志。目前“赣榆梭子蟹”的产地限定在本地5个乡镇，覆盖北纬34°47′至35°05′，东经119°21′以西的海州湾海域范围。

生态保护，为梭子蟹提供优质生长环境

地理标志的价值实现与海洋资源的开发保护是相互促进的。“江苏省连云港秦山岛东部海域国家级海洋牧场示范区”，已被批准为第七批国家级海洋牧场示范区。目前，赣榆区已投入3678万元进行海洋牧场示范项目建设，实施建设1座海上综合管护平台、1个增殖放流驯化基地，投放人工鱼礁3.3万空方；开展鱼、贝、藻等多营养层级的综合养殖，以有效净化水体，提高生态系统的整体健康和稳定性，为经济水生生物提供索饵、产卵场所。

免责声明

新华指数作为中经社四大战略性重点产品，负责开发、管理和运维新华社旗下全部指数和指数衍生品，是国内第一家综合性指数研究、发布、推广及运营的专业机构。

“新华·潜江龙虾商品虾价格指数”由中国经济信息社与潜江市人民政府共同编制并发布，最终解释由上述机构负责。任何网站等媒体和机构在转载或引用时，需注明出处。否则，将依法追究其法律责任。

该报告的所有图片、表格及文字内容的版权归新华指数所有。其中，部分图表在标注有数据来源的情况下，版权归中国经济信息社和潜江市人民政府共同所有。部分数据来源于公开的资料，如果有涉及版权纠纷问题，请及时联络。

本报告及其任何组成部分不得被再造、复制、抄袭、交易，或为任何未经中国经济信息社、潜江市人民政府允许的商业目的所使用。如果报告内容用于商业、盈利、广告等目的时，需征得中国经济信息社、潜江市人民政府书面特别授权，并注明出处，并按照中国及国际版权法的有关规定向上述机构支付版税。

除法律或规则规定必须承担的责任外，中国经济信息社和潜江市人民政府不对因使用此报告的材料而引致的损失负任何责任。

本报告有关版权问题适用中华人民共和国法律。中国经济信息社和潜江市人民政府保留随时解释和更改免责事由及条款的权利。

新华·潜江龙虾

商品虾价格指数



中国经济信息社与潜江市人民政府联合编制

作者：许旻毓、李水艳

数据校审：陈嘉

编辑：汪伟坚

审核：王洪波

电话：010-88051569

邮编：100052

邮箱：lishuiyanjiayou@163.com

网址：<http://index.xinhua08.com/>



扫码关注
了解更多详情