



新华·潜江龙虾 商品虾价格指数

周·报

(2024. 11. 19-2024. 11. 25)



湖北潜江——中国小龙虾之乡

潜江龙虾，红遍天下。

四季有虾，虾香满城。



中国经济信息社
CHINA ECONOMIC INFORMATION SERVICE

产业简介

世界小龙虾看中国，中国小龙虾看湖北，湖北小龙虾看潜江。20多年来，潜江市以工匠精神培育小龙虾产业，建成集选育繁育、生态种养、加工出口、餐饮美食、冷链物流、电子商务、文化旅游等于一体的小龙虾产业链。2023年，潜江小龙虾年交易总量达70万吨，占湖北总产量的60%、全国总产量的25%。

从首创“虾稻连作”到“虾稻共作”再到“虾稻+N”立体种养模式探索，潜江市目前小龙虾养殖总面积达91.4万亩，建成了13个万亩和70个千亩集中连片虾稻共作标准化生态种养基地，形成了布局合理、集中连片、产销功能齐全的养殖格局。

为强链补链延链、提升产业附加值，潜江市持续发力精深加工，高标准建设现代农业科技示范园，目前全市小龙虾规上加工企业达48家、约占全国总数的四分之一，年加工能力达80万吨，成为全国唯一的淡水甲壳素精深加工基地，开发整肢虾、虾仁、虾球、甲壳素及衍生品等系列产品60多种，产品远销欧美日韩等30多个国家和地区，加工出口量连续多年位居全国第一。

潜江市还强势发力龙虾美食经济，创新推出了“清蒸虾”“卤虾”等128个小龙虾菜品，成立了全国首家龙虾学院，建成全国最大的生态龙虾城，培育了“虾皇”“楚虾王”“小李子”等潜江龙虾主题餐厅3000余家，每年来潜品虾游客突破400万人次。

养大一只虾，带火一座城，致富一方人。2023年，潜江小龙虾全产业链综合产值突破750亿元，带动20多万人就业增收，目前，“潜江龙虾”区域公用品牌价值已达422.29亿元，成为名副其实的“中国小龙虾之乡”。

指数简介

指数作为数字时代助力现代化产业体系建设的战略工具，具有度量发展水平、引领行业标准、汇聚发展资源等多重作用。为进一步提升“潜江龙虾”品牌效应和行业标准话语权，有力服务全省全国小龙虾高质量产业发展，潜江市人民政府与中国经济信息社共同编制发布“新华·潜江龙虾商品虾价格指数”。该指数聚焦鲜活商品虾流通环节，对湖北潜江及全国主要销售市场大型水产批发市场小龙虾价格及交易量等数据进行监测，及时反映市场变化趋势，为政府管理部门决策、市场主体交易提供信息参考。

“新华·潜江龙虾商品虾价格指数”首批数据采集点为湖北安徽、湖南、江苏、江西等五大产区主要小龙虾批发市场经营大户，以及武汉、成都、上海、北京、重庆、长沙等22个样本城市主要小龙虾销区批发市场经营大户，日度监测小龙虾交易价格及交易量等数据。

具体而言，新华·潜江龙虾商品虾价格指数选取鲜活商品虾流通环节中的红虾和青虾为监测品类，以小红（红虾，2-4钱，单只重10-20克）、中红（红虾，4-6钱，单只重20-30克）、大红（红虾，6-8钱，单只重30-40克）、红炮头（红虾，>9钱，单只重45克以上）、小青（青虾，2-4钱，单只重10-20克）、中青（青虾，4-6钱，单只重20-30克）、大青（青虾，6-8钱，单只重30-40克）、青炮头（青虾，>9钱，单只重45克以上）为代表规格品进行价格监测。指数客观反映市场变化趋势，为政府管理部门提供数据支撑，为市场主体提供交易定价参考。根据编制规则，指数以2019年1月1日为基期，基点1000点。

周度概要

连日来，受强冷空气影响，多地迎来低温寒潮天气，水产需求降低，小龙虾市场交易价格微跌，价格指数回落。新华指数监测数据显示，截至11月25日，新华·潜江龙虾商品虾价格指数报722.53点，环比上期（2024年11月18日，下同）下跌12.98点，跌幅1.76%；较基期（2019年1月1日，下同）下跌277.47点，跌幅27.75%。

从主要产区来看，湖北产区不同规格小龙虾价格小幅下跌，小虾和中虾跌幅较大；江西产区小龙虾价格稳中有升，炮头虾涨幅较大；山东小龙虾价格涨跌互现，小虾小幅下跌，大虾小幅上涨。

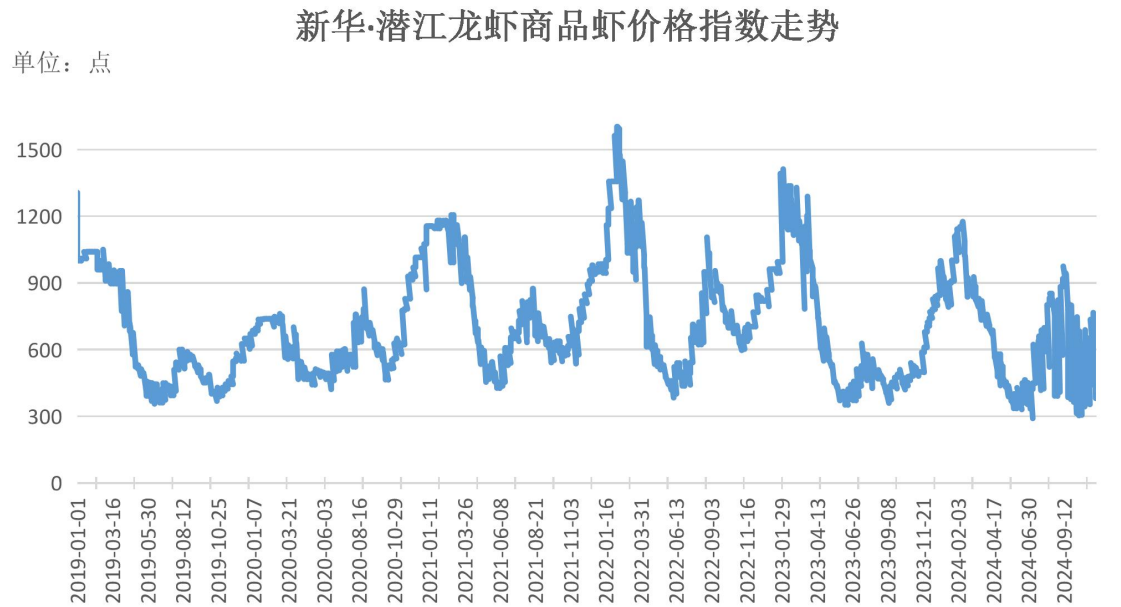
从主要销区来看，深圳市小龙虾指数涨跌互现，小虾和中虾涨幅较大，炮头虾小幅下跌；潜江不同规格虾涨跌互现，小虾和中虾跌幅较大，红炮头小幅上涨；长春各规格小龙虾价格指数均小幅下跌，小虾和中虾跌幅较大；成都市小龙虾涨跌互现，中虾涨幅较大炮头虾小幅下跌；杭州市各规格小龙虾价格均小幅上涨，小虾和中虾涨幅较大；其余城市各规格品价格保持稳定。

本期全国主要淡水水产价格涨跌互现，海水水产价格稳中有升。天气逐渐转冷，水产运输成本降低，大闸蟹价格小幅下跌，但对比去年同期仍处于高位。螃蟹产地交易方面，本期各规格价格均小幅下跌。

新华指数分析师认为，小雪过后，随着气温降低，水产运输成本下降，淡水水产上市量逐渐增多，市场供应充足，小龙虾价格受到一定程度挤压，加之进入冬季水产消费淡季，市场需求量整体不高，叠加小龙虾饲料成本降低，价格整体稳中趋跌。预计未来一周小龙虾供应量持续降低，小龙虾价格或将稳中偏弱运行。

新华·潜江龙虾商品虾价格指数走势

图1 新华·潜江龙虾商品虾价格指数走势（单位：点）



数据来源：新华财经数据库、中国水产流通与加工协会小龙虾产业分会、水产养殖网

连日来，受强冷空气影响，多地迎来低温寒潮天气，水产需求降低，小龙虾市场交易价格微跌，价格指数回落。新华指数监测数据显示，截至11月25日，新华·潜江龙虾商品虾价格指数报722.53点，环比上期（2024年11月18日，下同）下跌12.98点，跌幅1.76%；较基期（2019年1月1日，下同）下跌277.47点，跌幅27.75%。

由于今年11月与往年同期相比大闸蟹供应量下降，价格涨幅较大，促使小龙虾消费需求增加，叠加冬季供应量减少、养殖成本增加，小龙虾价格大幅度提升，新华·潜江龙虾商品虾价格指数对比2023年同期（2023年11月25日）上涨98.99点，涨幅15.88%，其中大虾同比涨幅较大，为11.44%。

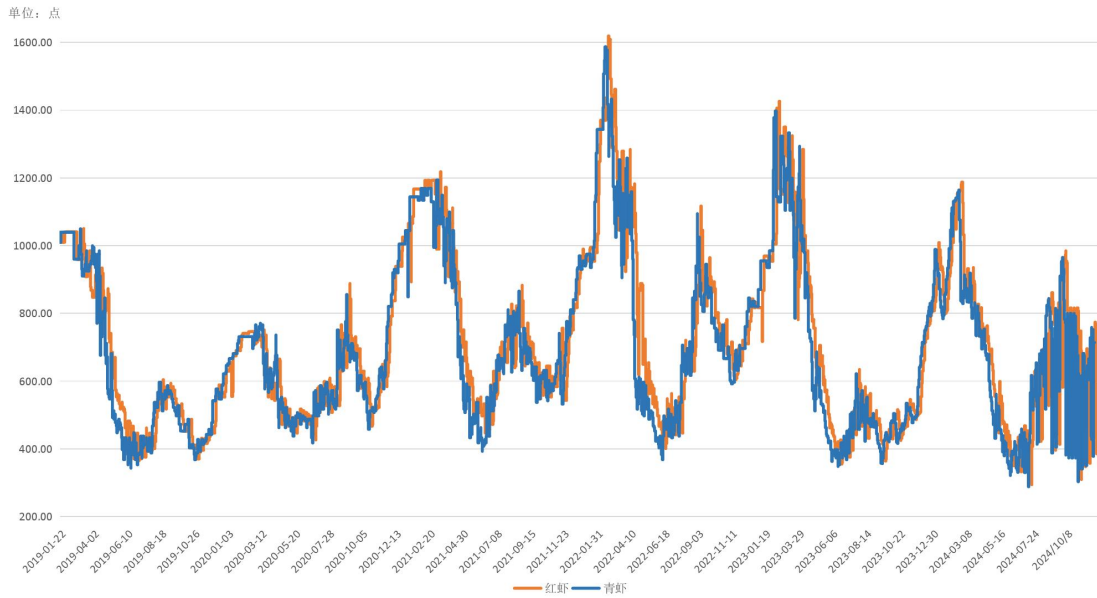
新华指数分析师认为，小雪过后，随着气温降低，水产运输成本下降，淡水水产上市量逐渐增多，市场供应充足，小龙虾价格受到一定程度挤压，加之进入冬季水产消费淡季，市场需求量整体不高，叠加小龙虾饲料成本降低，价格整体稳中趋跌。预计未来一周小龙虾供应量持续降低，小龙虾价格或将稳中偏弱运行。

针对近期大风、降温等天气对小龙虾生长发育的影响，湖北省荆州市气象局工作人员专题开展小龙虾越冬期气象服务需求调研。他们建议养殖户及时调整虾田水位，加水保温，减少饲料投喂，合理安排捕捞时间。同时，建议养殖户安装使用“天惠农”APP，及时获取最新预报预警、农事建议、农业政策、养殖技术等。

为进一步提升小龙虾养殖技术，湖南省农业厅近期在益阳南县举办2024年湖南“洞庭湖小龙虾”优势特色产业集群第一届集中技术培训，安排了4家企业在良种繁育、稻虾生态养殖和小龙虾精深加工等方面进行交流展示，并邀请省级专家服务团进行有针对性的现场讲解，吸引了益阳市南县、岳阳市华容县、岳阳市君山区等10个环洞庭湖小龙虾产业集群项目实施县主管部门和70余家小龙虾企业参与。

红虾和青虾价格指数及均价走势

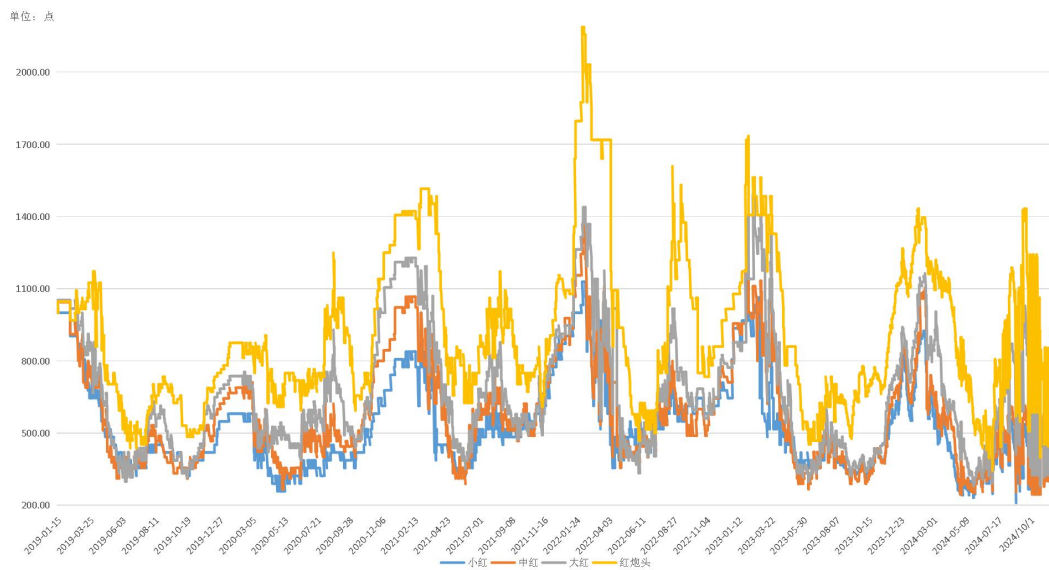
图 2 红虾和青虾价格指数走势对比（单位：点）



数据来源：新华财经数据库

分品类来看，红虾和青虾市场行情均小幅下跌。截至 11 月 25 日，红虾价格指数报 730.12 点，环比下跌 1.73%；青虾价格指数报 715.09 点，环比下跌 1.80%。

图 3 不同规格红虾价格走势（单位：点）



数据来源：新华财经数据库

分规格来看，不同规格红虾和青虾价格涨跌互现。

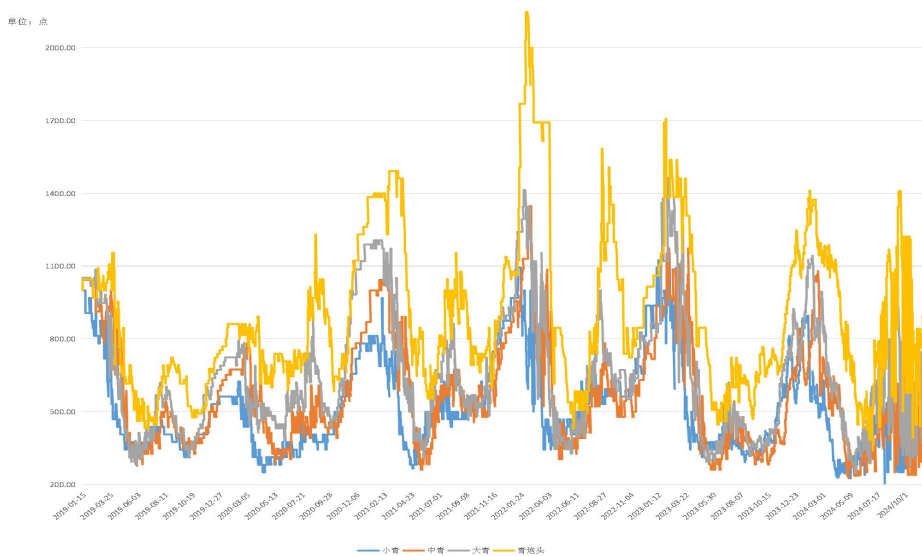
表 1 不同规格红虾均价（单位：元/斤）

规格	均价	涨跌幅
小红	18.97	1.43%
中红	29.23	1.04%
大红	41.23	1.31%
红炮头	54.40	-6.26%

数据来源：新华财经数据库

截至 11 月 25 日，红虾均价报 35.96 元/斤，环比下跌 1.73%。其中，小红均价报 18.97 元/斤，环比上涨 1.43%；中红均价报 29.23 元/斤，环比上涨 1.04%；大红均价报 41.23 元/斤，环比上涨 1.31%；红炮头均价报 54.40 元/斤，环比下跌 6.26%。

图 4 不同规格青虾价格走势（单位：点）



数据来源：新华财经数据库

表 2 不同规格青虾均价（单位：元/斤）

规格	均价	涨跌幅
小青	18.97	0.89%
中青	29.23	1.04%
大青	41.23	1.31%
青炮头	54.40	-6.26%

数据来源：新华财经数据库

截至 11 月 25 日，青虾均价报 35.93 元/斤，环比下跌 1.80%。其中，小青均价报 18.87 元/斤，环比上涨 0.89%；中青均价报 29.23 元/斤，环比上涨 1.04%；大青均价报 41.23 元/斤，环比上涨 1.31%；青炮头均价报 54.40 元/斤，环比下跌 6.26%。

主要产区行情

表 3 主产区龙虾市场交易均价（元/斤）

品类	规格	地区	11月11日	11月18日	11月25日	趋势变化
红虾	小虾（2-4）钱	湖北	20	25	19	
	中虾（4-6钱）		27	35	29	
	大虾（6-8钱）		38	45	42	
	炮头（>9钱）		55	68	57	
青虾	小虾（2-4）钱	湖北	20	25	19	
		江西	17	17	17	
		山东	18	24	18	
	中虾（4-6钱）	湖北	27	35	29	
		江西	25	32	32	
		山东	23	34	34	
	大虾（6-8钱）	湖北	38	45	42	
		江西	32	45	45	
		山东	33	45	47	
	炮头（>9钱）	湖北	55	68	57	
		江西	46	52	53	

数据来源：新华财经数据库

临近十二月，部分主产区气温下降至 10℃左右，此时虾稻共作小龙虾成虾基本已经进入冬眠状态。大部分成虾用打洞躲藏的方式越冬，少部分没有进洞的成虾潜伏在深水区越冬，虾苗并没有进入到冬眠状态中，依然会摄食和蜕壳生长，活跃于水草周边，炮头虾与大虾供应量偏紧支撑小虾整体价格。养殖应注意加深池塘水位，防止虾苗因为天气骤降而冻死冻伤。

湖北产区不同规格小龙虾价格小幅下跌，小虾和中虾跌幅较大；江西产区小龙虾价格稳中有升，炮头虾涨幅较大；山东小龙虾价格涨跌互现，小虾小幅下跌，大虾小幅上涨。

主要销区城市行情

表 4 我国主要城市龙虾指数变化趋势（单位：点）

分类	城市	点位	小红	中红	大红	红炮头	小青	中青	大青	青炮头
一线城市	深圳市	指数	1860.00	1662.16	1594.34	1316.09	1860.00	1662.16	1594.34	1316.09
		涨跌	17.72%	6.96%	1.20%	-4.98%	17.72%	6.96%	1.20%	-4.98%
其他城市	潜江市	指数	612.90	644.44	736.84	1170.75	593.75	630.43	724.14	876.92
		涨跌	-24.00%	-17.14%	-6.67%	0.60%	-24.00%	-17.14%	-6.67%	-16.18%
	长春市	指数	1727.27	2000.00	1708.33	892.86	1727.27	2000.00	1708.33	892.86
		涨跌	-5.00%	-11.76%	-4.65%	-3.85%	-5.00%	-11.76%	-4.65%	-3.85%
	常州市	指数	538.46	578.95	538.46	578.95	538.46	578.95	538.46	578.95
		涨跌	0.00%	0.00%	0.00%	0.00%	0.00%	0.00%	0.00%	0.00%
	苏州市	指数	727.27	666.67	727.27	666.67	727.27	666.67	727.27	666.67
		涨跌	0.00%	0.00%	0.00%	0.00%	0.00%	0.00%	0.00%	0.00%
	无锡市	指数	833.33	833.33	750.00	555.56	1000.00	750.00	700.00	465.12
		涨跌	0.00%	0.00%	0.00%	0.00%	0.00%	0.00%	0.00%	0.00%
	成都市	指数	1420.29	1537.04	1487.18	1253.01	1420.29	1537.04	1487.18	1253.01
		涨跌	2.08%	16.90%	7.41%	-11.36%	2.08%	16.90%	7.41%	-11.36%
	昆明市	指数	666.67	647.06	666.67	647.06	666.67	647.06	666.67	647.06
		涨跌	0.00%	0.00%	0.00%	0.00%	0.00%	0.00%	0.00%	0.00%
	杭州市	指数	1725.00	1916.67	2112.50	1296.51	1725.00	1916.67	2112.50	1296.51
		涨跌	35.29%	23.66%	11.92%	8.78%	35.29%	23.66%	11.92%	8.78%

数据来源：新华财经数据库

从主要销区来看，截至 11 月 25 日，深圳市小龙虾指数涨跌互现，小虾和中虾涨幅较大，分别为 17.72%和 6.96%，炮头虾小幅下跌，跌幅为 4.98%；潜江不同规格虾涨跌互现，小虾和中虾跌幅较大，为 24.00%和 17.14%，红炮头小幅上涨，涨幅为 0.60%；

长春各规格小龙虾价格指数均小幅下跌，小虾和中虾跌幅较大，为 5.00%和 11.77%；成都市小龙虾涨跌互现，中虾涨幅较大，涨幅为 16.90%，炮头虾小幅下跌，跌幅为 11.36%；杭州市各规格小龙虾价格均小幅上涨，小虾和中虾涨幅较大，为 35.29%和 23.66%；其余城市各规格品价格保持稳定。

全国主要水产行情

表 5 近七天我国主要水产价格（单位：元/公斤）

日期	淡水品种（元/公斤）				海水品种（元/公斤）			
	草鱼	鲢鱼	鲈鱼	淡水虾	鲳鱼	大黄鱼	梭子蟹	对虾
2024-11-19	15.8	13.5	37.61	69.75	51.33	40.9	100	185.75
2024-11-20	15.72	13.5	37.61	69.75	51.33	41.86	100	185.75
2024-11-21	15.76	13.5	37.56	72.25	51.33	40.94	100	185.75
2024-11-22	15.74	13.5	37.33	72.25	51.33	43.68	100	185.75
2024-11-23	15.74	13.5	37.33	72	51.33	43.39	100	185.75
2024-11-24	15.62	13.5	33.38	72	51.33	42.67	100	185.75
2024-11-25	15.54	15	38.75	52	50	39.92	100	320
近七天均值	15.70	13.71	37.08	68.57	51.14	41.91	100.00	204.93

数据来源：农业农村部信息中心、新华财经数据库

本期全国主要淡水水产价格涨跌互现，海水水产价格稳中有升。农业农村部信息中心监测数据显示，截至 2024 年 11 月 25 日，淡水品种方面，全国水产销地批发草鱼价格 7 日均线为 15.70 元 / 公斤，周环比下跌 0.06%；鲢鱼价格 7 日均线为 13.71 元 / 公斤，周环比上涨 3.23%；鲈鱼价格 7 日均线为 37.08 元 / 公斤，周环比下跌 3.01%；淡水虾价格 7 日均线为 67.57 元 / 公斤，周环比上涨 0.96%。海水品种方面，全国水产销地批发鲳鱼价格 7 日均线为 51.14 元 / 公斤，周环比下跌 0.37%；大黄鱼价格 7 日均线为 41.91 元 / 公斤，周环比上涨 2.03%；梭子蟹价格 7 日均线为 100 元 / 公

斤，周环比持平；对虾价格 7 日均线为 204.93 元 / 公斤，周环比持平。

表 6 高淳、兴化、安徽螃蟹市场交易价格（单位：元/公斤）

品名	规格(两/只)	11月11日	11月18日	11月25日	趋势变化
母蟹	1.5-2.0	75	83	80	
	2.0-2.5	101	111	109	
	2.5-3.0	121	131	124	
	3.0-3.5	136	150	141	
	3.5-4.0	151	170	161	
公蟹	2.0-2.5	48	80	75	
	2.5-3.0	62	101	93	
	3.0-3.5	74	126	116	
	3.5-4.0	95	171	155	
	4.0-4.5	130	216	200	

数据来源：苏州市南环桥农副产品批发市场官网、新华财经数据库

天气逐渐转冷，水产运输成本降低，大闸蟹价格小幅下跌，但对比去年同期仍处于高位。螃蟹产地交易方面，本期各规格价格均小幅下跌。截至 2024 年 11 月 25 日，各规格母蟹价格中 3.5-4.0 规格报 161 元/公斤，环比跌幅较大，为 5.29%；各规格公蟹价格中 3.5-4.0 规格报 155 元/公斤，环比跌幅较大，为 9.36%。

水产养殖案例

福清南湾村：念好“鳗鱼经”村民奔小康

鳗鱼又称鳗鲡，曾连续多年在我国出口创汇单一水产品中排名第一，年出口额可达10亿美元以上。我国鳗鲡产业始于20世纪70年代，经过40多年的发展，已然成为鳗鱼养殖和出口第一大国。福清省上迳镇南湾村素有“鳗鱼的故乡”之称，是远近闻名的养鳗专业村，这里的千亩鳗鱼养殖基地带动农民致富，许多村民依靠这一条鳗鱼“翻身”。历经40余年风雨，南湾村鳗鱼养殖产业链条日趋完整，一条鳗鱼“串起”南湾村民的致富梦。养鳗业是上迳镇南湾村的支柱产业，近年来，全村水产养殖面积超1000亩，年产量达3000多吨，年产值超23亿元。

层层精进养殖技术，赋能产业

1979年南湾村的杨宗龙等人引进了日本养鳗技术，创建了全省首家养鳗场——福清南湾养鳗场。就此，鳗鱼养殖彻底在上迳镇落地生根，又不断向周边延伸，在福建、广东等东南沿海地区不断发展。随着养殖规模的扩大，各地养殖户自发地成立了鳗鱼协会，在协会的带领下，养殖户也不断改进更新鳗鱼养殖技术，鳗鱼养殖越发绿色高效。

如今，随着科技的进步，国内的鳗鱼养殖又走上了一条智慧化养殖的路子。在国内现代的工厂化循环水鳗鱼养殖场，通常是多个养殖池有序排列，池边挂着长方形摄食台，投饵时，鳗鱼们

在其中争相抢食。吃饱喝足之后，鳗鱼将头钻进摄食台的圆形孔洞里挂靠休息，尾巴在水面上随波摇曳，好似一团团水草。

为了精准地感知鳗鱼的生长环境变化和鱼体的生长状态，养殖池内安装了一整套智能化养殖系统，温控系统、传感器、摄像头等先进设备，能实时监测并自动调节水温、水质、氧气含量等指标。同时，所有水体变化数据以及苗损情况等都会实时上传到智慧渔业平台进行汇总，建立起“养殖台账”，让看不见摸不着的养殖过程变得精准可控。

养殖工厂内的循环水系统也设计得十分精巧。厂内的养殖用水每天排放2次，排出的尾水经过粗滤后，清水回到养殖池，有沉淀的部分排出后，液体通过臭氧杀菌后进入“鱼、菜、贝”共生种养一体系统净化，而后流入蓄水池准备再次进行养殖利用；固体则进入集污池，经过处理成为有机肥。

现在全世界共有19个鳗鱼品种，我国最开始主要养殖日本鳗，后来随着日本鳗苗量越来越少，又开始养殖欧洲鳗、美洲鳗等品种。不同品种的鳗鱼，养殖技术也不尽相同，不再是“一套拳法打天下”的时代。在智能化设备的加持下，能完美匹配不同鱼种的生长条件。比如日本鳗是暖水性鱼类，幼苗对水温格外挑剔。而欧洲鳗和美洲鳗原本生长的地区与我国所处纬度基本一致，气候条件也相似，便不似日本鳗“娇气”。现在我国已经掌握了日本鳗、欧洲鳗、美洲鳗和太平洋双色鳗4个鳗鱼品种的养殖技术，养殖技术已处于世界领先地位。

吃最好的料，壮大产业

鳗鱼是业界公认的最神秘的一条鱼，它有着独特的生长繁殖习性。鳗鱼很挑食，养鳗人曾尝试饲喂了多种饵料，这个任性的家伙也毫不买账。2005年开始，国内技术专家查找中外的大量资料，进行深入地调查研究。先后攻克了鳗鱼开口饵料的原料选择、营养配比、诱食性、黏弹性、生产工艺、生产设备等一系列技术难关。最终，在2008年，成功研发了具有自主知识产权的国产鳗鱼开口饵料，打破了日本、韩国等国家的技术垄断，也让国内鳗鱼规模化养殖成为可能。与进口开口饵料相比，国产鳗鱼开口饵料每吨只要6~8万元，不仅价格便宜2/3，营养吸收率也更高，养殖户的养殖效益也更加可观。

福清在众多生产线中，鳗鱼饲料的生产线颇受重视。不仅因为鳗鱼饲料生产需要使用优质的进口原材料，更因为鳗鱼饲料生产线需要“干净”。如今，根据鳗鱼不同的生长阶段，国内的鳗鱼配合饲料已经有了开口饵料、白仔饲料、黑仔饲料等10多种饲料产品，让鳗鱼在各生长阶段都能获得最好的营养，获得最高的养殖效益。

建强“生产链”，引领产业

近年来，上迳镇党委积极创设和推行“中心村党委”联动发展机制，以“一条鳗鱼”为主线，依托发展强村梧岗村，联合南湾村和县圃村，发挥强村引领、联片带动作用，达到“1+1+1>3”的叠加效应，通过支部联动、资源联享、产业联育“三联”模式，

蹚出了一条鳗鲡产业融合发展的新路子。为了进一步发展特色“鳗”经济，杨宗龙、杨宗铭兄弟先后创办了隆裕食品厂和福铭食品厂，推动鳗鱼产业向深加工、高附加值的烤鳗产品发展。在位于南湾村的福铭食品厂烤鳗加工车间，记者看到，经过烤制、淋酱汁、速冻等十多道工序后，一条条日式蒲烧鳗鱼“出炉”，将出口到日本、欧美等。

福铭烤鳗多年出口日本，销售量名列前茅。如今，该公司成长为一家集水产养殖、加工、出口、科研“一条龙”的水产产业化龙头企业，年产值数亿元。杨宗铭还将目光转向国内市场，通过电商、直播带货、进商超等方式，让鳗鱼“游”回国内百姓餐桌。

创办鳗鱼深加工企业，打通鳗鱼全产业链，是南湾人发展特色“鳗”经济的2.0升级版。这不仅吸引了村里的富余劳动力，带动本村村民共同致富，还拓展了鳗鱼市场空间。随着鳗鱼养殖业蓬勃发展，南湾村形成了集鳗苗培育、鳗鱼养殖、烤鳗加工和产品出口的完整产业链。

免责声明

新华指数作为中经社四大战略性重点产品，负责开发、管理和运维新华社旗下全部指数和指数衍生品，是国内第一家综合性指数研究、发布、推广及运营的专业机构。

“新华·潜江龙虾商品虾价格指数”由中国经济信息社与潜江市人民政府共同编制并发布，最终解释由上述机构负责。任何网站等媒体和机构在转载或引用时，需注明出处。否则，将依法追究其法律责任。

该报告的所有图片、表格及文字内容的版权归新华指数所有。其中，部分图表在标注有数据来源的情况下，版权归中国经济信息社和潜江市人民政府共同所有。部分数据来源于公开的资料，如果有涉及版权纠纷问题，请及时联络。

本报告及其任何组成部分不得被再造、复制、抄袭、交易，或为任何未经中国经济信息社、潜江市人民政府允许的商业目的所使用。如果报告内容用于商业、盈利、广告等目的时，需征得中国经济信息社、潜江市人民政府书面特别授权，并注明出处，并按照中国及国际版权法的有关规定向上述机构支付版税。

除法律或规则规定必须承担的责任外，中国经济信息社和潜江市人民政府不对因使用此报告的材料而引致的损失负任何责任。

本报告有关版权问题适用中华人民共和国法律。中国经济信息社和潜江市人民政府保留随时解释和更改免责事由及条款的权利。

新华·潜江龙虾

商品虾价格指数



中国经济信息社与潜江市人民政府联合编制

作者：许旻毓、李水艳

数据校审：陈嘉

编辑：汪伟坚

审核：王洪波

电话：010-88051569

邮编：100052

邮箱：lishuiyanjiayou@163.com

网址：<http://index.xinhua08.com/>



扫码关注
了解更多详情