

新华·中国（定西） 马铃薯产业指数周报



全国每种植两棵马铃薯就有一颗源自定西

全国最大脱毒种薯繁育基地
全国重要的商品薯生产基地
全国重要的薯制品加工基地

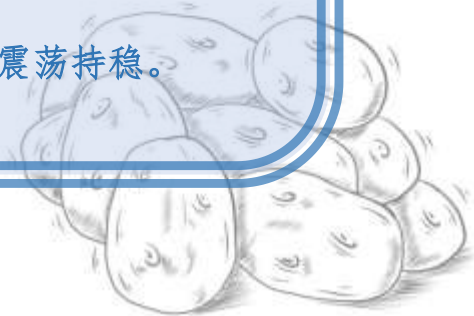
新华指数|定西商品薯出货增量且价格继续上涨 上下游规格品则是继续震荡持稳

指数简介：

新华·中国（定西）马铃薯产业指数由中国经济信息社与安定区人民政府联合编制并发布，包括定西种薯、定西商品薯、定西马铃薯全粉、定西马铃薯淀粉、定西马铃薯变性淀粉等马铃薯全产业链价格指数，以及产业发展报告。根据指数编制规则，指数以2019年10月为基期，基点1000点，旨在客观反映定西马铃薯及其制品的生产经营状况，提高市场透明度，促进产销对接，为市场从业者提供及时、准确的交易参考基准，为政府管理部门提供决策依据。

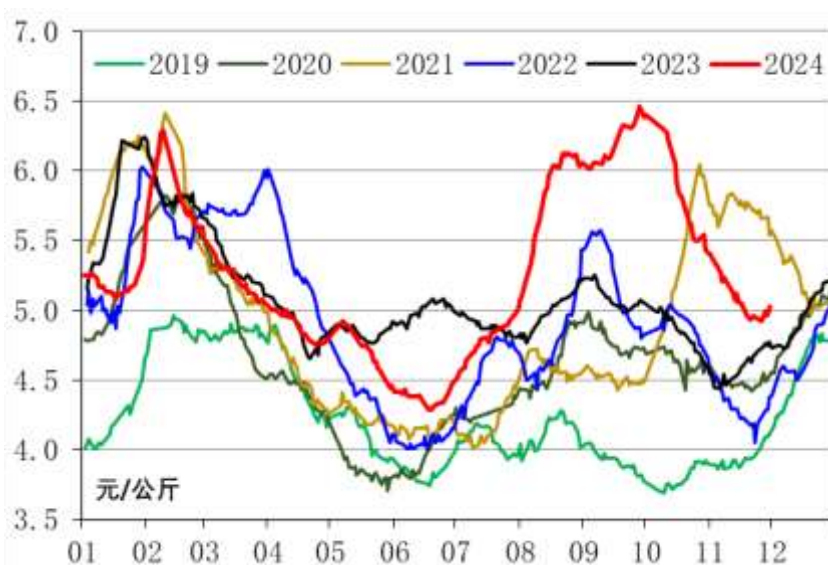
本期概要：

近期全国蔬菜价格回升并进入上涨通道，优品供应不足的商品薯批发价格继续窄幅攀升。期间，定西商品薯出货增量且价格继续上涨；定西种薯及初级薯制品少量出货且价格震荡持稳。新华指数研究院农业市场研究中心预测，短期内定西商品薯出货增量且价格窄幅震荡、种薯及初级薯制品则是继续震荡持稳。



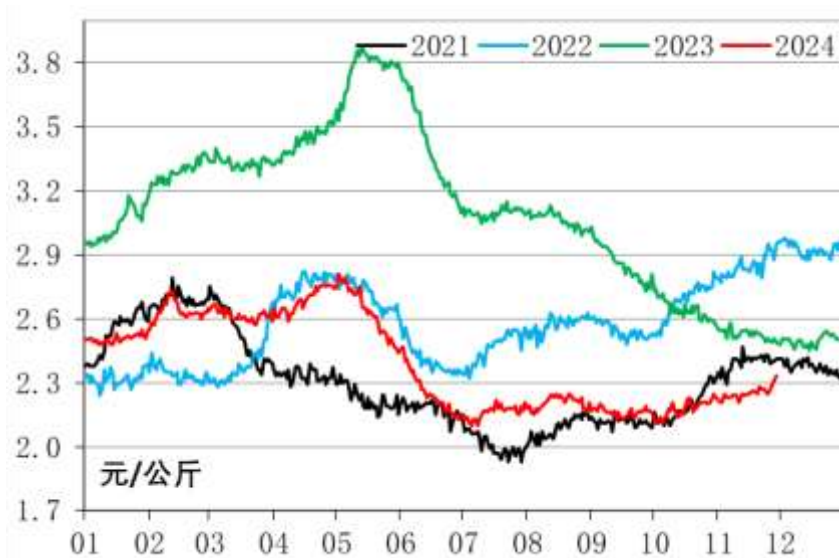
近期全国蔬菜价格回升并进入上涨通道，优品供应不足的商品薯批发价格继续窄幅攀升。截至 2024 年 11 月 29 日，农业农村部重点监测 28 种蔬菜批发价格报 5.03 元/公斤，环比（11 月 22 日）上涨 1.62%，同比（2023 年 12 月 1 日，下同）上涨 6.34%。当期全国商品薯销地批发均价为 2.28 元/公斤，环比上涨 1.01%，同比仍下跌 8.42%。此外，定西商品薯出货增量且价格继续上涨。

农业农村部：重点监测 28 种蔬菜日度批发均价

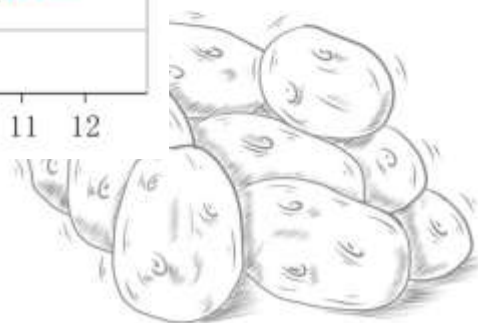


数据来源：农业农村部信息中心、新华指数研究院

农业农村部：全国商品薯销地批发价格



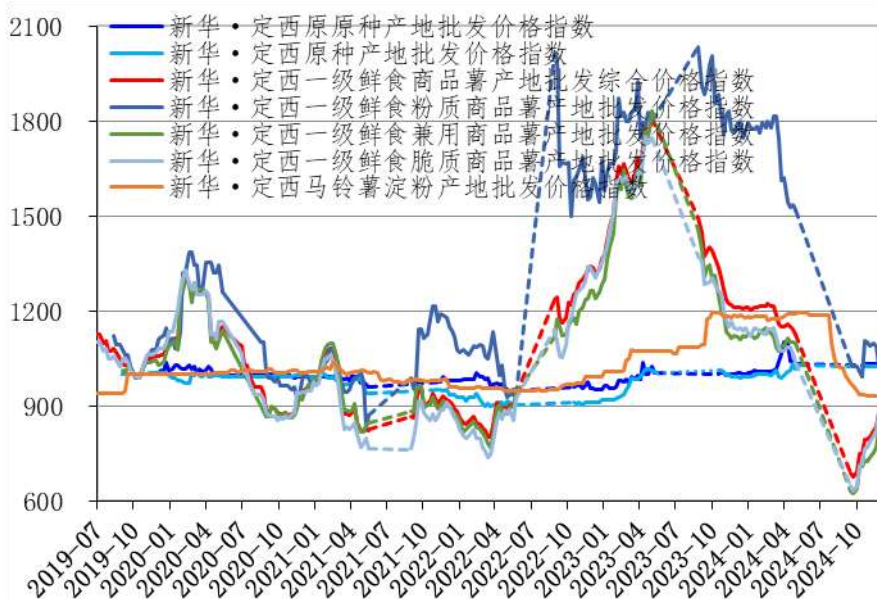
数据来源：农业农村部信息中心、新华指数研究院



新华·中国（定西）马铃薯产业指数

当期定西商品薯出货增量且价格继续上涨；定西种薯及初级薯制品少量出货且价格震荡持稳。截至 11 月 29 日，新华·定西一级鲜食商品薯产地批发综合价格指数为 879.01 点，环比上涨 5.23%，同比下跌 27.54%；分项指数，新华·定西一级鲜食粉质商品薯产地批发价格指数报 1028.41 点，环比下跌 5.59%，同比下跌 41.67%；新华·定西一级鲜食兼用商品薯产地批发价格指数报 827.17 点，环比上涨 7.26%，同比下跌 26.27%；新华·定西一级鲜食脆质商品薯产地批发价格指数报 880.12 点，环比上涨 6.87%，同比下跌 23.35%。同期，新华·定西原原种产地批发价格指数为 1033.72 点，环比持平，同比上涨 3.31%；新华·定西原种产地批发价格指数为 1024.05 点，环比持平，同比上涨 3.13%。此外，新华·定西马铃薯淀粉产地批发价格指数为 932.74 点，环比持平，同比下跌 21.00%。

新华·中国（定西）马铃薯产业指数全景图



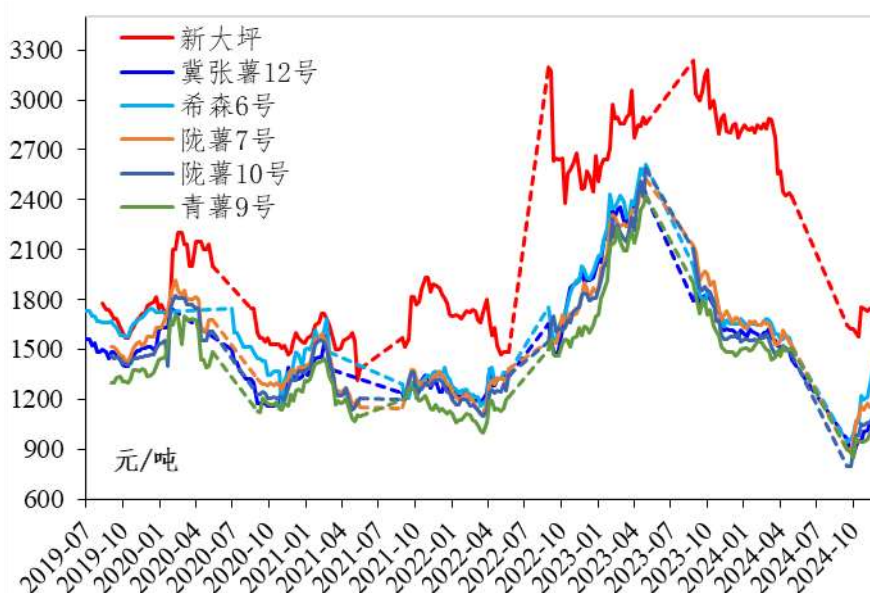
数据来源：新华指数研究院



定西商品薯市场

除品牌化的新大坪外，当期定西主销品种呈现不同程度上涨，其中陇薯系列领涨。具体来看，当期新大坪产地批发均价为1633.33元/吨，环比下跌5.59%；希森6号上涨至1424.29元/吨，环比上涨4.86%；陇薯7号为1277.50元/吨，环比上涨9.78%，涨幅居首；陇薯10号为1185.71元/吨，环比上涨8.64%；冀张薯12号为1126.67元/吨，环比上涨5.69%；青薯9号亦上涨至1082.00元/吨，环比上涨6.19%。接续北方一作区窖藏薯出货量稳步加快，且与威宁洋芋同品种同品级商品薯价格接近，短期内定西商品薯出货价或将震荡持稳。

定西主栽六大品种产地批发价格走势



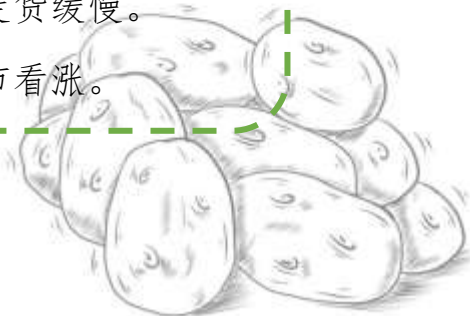
数据来源：定西市安定区人民政府金融工作办公室、新华指数研究院

定西商品薯经销商市场反馈

临洮得胜马铃薯专业合作社：价格上涨，走弱微快。

定西辰远马铃薯农民专业合作社：价格微张，走货缓慢。

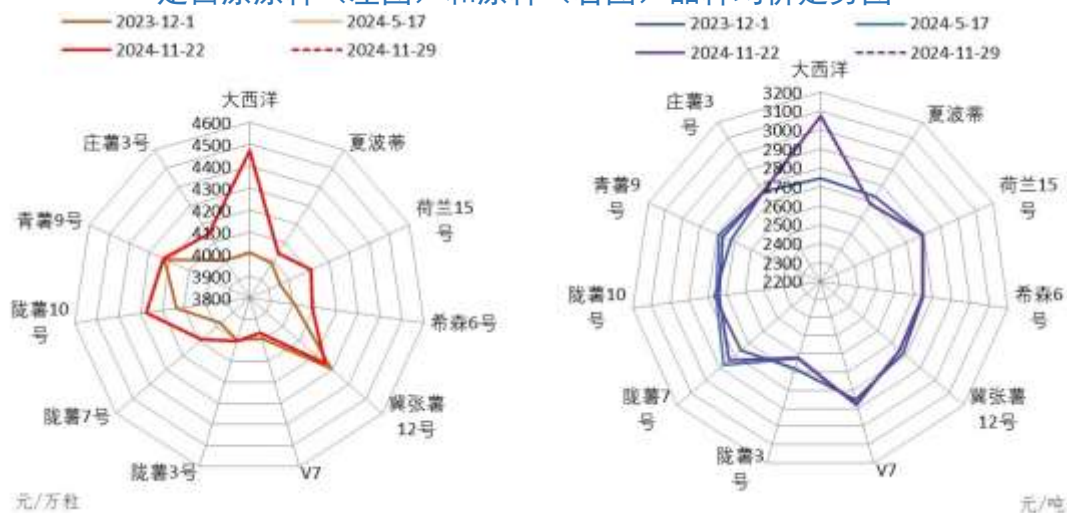
安定区厚颜秀农产品收购中心：走势平稳，后市看涨。



定西种薯市场

西南混作区部分区域进入种薯采购阶段，定西乃至全国种薯仅是零星出货且出货价格震荡持稳。截至2024年11月29日，定西原原种产地批发均价为4203.90元/万粒，环比持平，同比仍上涨3.31%；定西原种产地批发均价为2827.86元/吨，环比亦是持稳，同比仍上涨3.13%。

定西原原种（左图）和原种（右图）品种均价走势图



数据来源：定西市安定区人民政府金融工作办公室、新华指数研究院

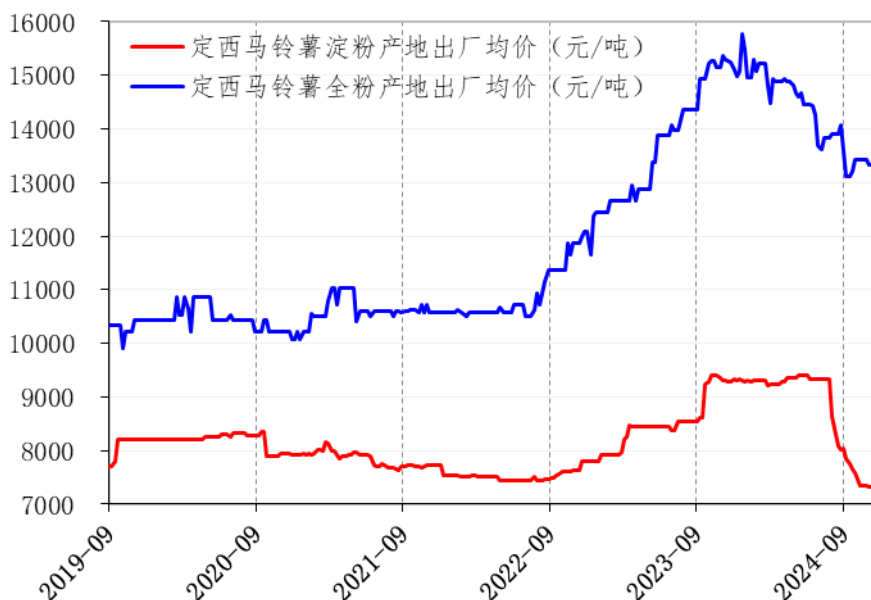
当期定西原原种或原种的各品种出货价格均是震荡持稳，其中大西洋、荷兰十五等种薯出货增量。具体来看，大西洋的原原种产地批发均价为4471.93元/万粒，环比持平，同比上涨11.57%；荷兰十五为4107.18元/万粒，环比持平，同比上涨3.88%。同期，大西洋的原种产地批发均价为3071.75元/吨，环比持平，同比上涨11.87%；荷兰十五则仅为2792.31元/吨，环比持平，同比下跌0.10%。短期内全国商品薯价格仍处于偏低位置，大量出货前定西种薯价格或将维持窄幅震荡走势。



国内薯制品市场

伴随国内初级薯制品加工持续，库存上升后出厂价格已经趋于平稳。同期，进口价格稳步上涨带动了定西乃至全国初级薯制品出厂价格窄幅震荡。截至 2024 年 11 月 29 日，定西马铃薯淀粉产地出厂均价为 7334.78 元/吨，环比震荡持稳，同比下跌 21.00%；马铃薯全粉产地出厂均价为 13338.57 元/吨，环比持平，同比下跌 12.53%。同期，围场初级薯制品出厂价则是继续震荡持稳。

定西初级薯制品出厂价格走势



数据来源：定西市安定区人民政府金融工作办公室、新华指数研究院

互联网资讯获悉，数字经济赋能农业产业现代化，尤其是规范加工企业收购加工薯，合理保障种植生产端收益。伴随国有资本占比提升，国内初级薯制品产业逐步回归正轨向高质量发展阶段迈进。眼下来看，国内初级薯制品库存高位，行情跟随国际行情而波动，元旦前定西乃至全国初级薯制品出厂价仍有望实现震荡上涨。



免责声明：

新华指数作为中经社四大战略性重点产品，负责开发、管理和运维新华社旗下全部指数和指数衍生品，是国内第一家综合性指数研究、发布、推广及运营的专业机构。

本报告由中国经济信息社与安定区人民政府共同编制并发布。编制者对本报告取自公开来源信息的准确性和完整性不作任何保证。本报告所载的资料、意见及推测仅反映本报告最初出具日的观点和判断。

在不同时期，或因使用不同假设和标准，采用不同观点和分析方法，致使中国经济信息社与安定区人民政府发出与本报告所载意见、评估及预测不一致的研究报告，对此中经社与安定区人民政府可不发出特别通知。

在任何情况下，本报告中的信息或所表述的意见并不构成对任何人的投资建议，也没有考虑到客户特殊的投资目标、财务状况或需求。客户应考虑本报告中的任何意见或建议是否符合其特定状况。

若有必要应寻求专家意见。本报告所载的资料、工具、意见及推测仅供参考。

本报告版权为中国经济信息社与安定区人民政府共同所有。未经中国经济信息社与安定区人民政府书面同意，任何机构和个人不得以任何形式翻版、复制、发布、转发或引用本报告的任何部分。如征得中国经济信息社与安定区人民政府同意进行引用、刊发的，需在允许的范围内使用，并注明出处为“中国经济信息社”和“安定区人民政府”，且不得对本报告进行任何有悖原意的引用、删节和修改。若中国经济信息社与安定区人民政府以外的机构向其客户发放本报告，则由该机构独自为此发送行为负责，中国经济信息社与安定区人民政府对此等行为不承担任何责任。本报告同时不构成中国经济信息社与安定区人民政府向发送本报告的机构之客户提供的投资建议。

如未经中国经济信息社与安定区人民政府授权，私自转载或者转发本报告，所引起的一切后果及法律责任由私自转载或转发者承担。中国经济信息社与安定区人民政府将保留随时追究其法律责任的权利。





扫码关注了解更多资讯

作者：张保贺

数据校审：陈嘉

编辑：汪伟坚

审核：王洪波

电话：010-88052667

邮箱：zhangbaohe@xinhua.org

联系地址：北京市西城区宣武门外大街甲1号 环球财讯中心 A 座